



Stichting Eemhart
Jaarverslaggeving 2025

Goedgekeurd door raad van toezicht d.d. 27 mei 2026

Vastgesteld door raad van bestuur d.d. 27 mei 2026

1 INLEIDING

2025 was voor Eemhart het jaar van de juridische fusie: per 1 juli 2025 werden Amerpoort en Sherpa één juridische entiteit. Daarmee kwam een intensief traject van voorbereiding, besluitvorming en implementatie in een nieuwe fase. De nadruk verschoof naar het in de praktijk brengen van één organisatie, met één koers, één taal en steeds meer gedeelde werkwijzen.

In de tweede helft van het jaar hebben we nadrukkelijk gewerkt aan het verbinden van mensen, processen en systemen. Dat vroeg veel van teams in de zorg én van de ondersteunende diensten. De energie die hieruit is vrijgekomen, zien we terug in concrete resultaten: de inrichting van vijf zorgdivisies per 1 januari 2026, de doorontwikkeling van de gezamenlijke behandel- en begeleidingsmethodiek (Triple-C) en het fundament voor een integrale sturing met kwartaalrapportages die kwaliteit, medewerkers en bedrijfsvoering samenbrengen. We gaan in 2026 aan de slag met het uitwerken van onze strategie. Zodat we handen en voeten kunnen geven aan het 'hart van Eemhart'. Het gaat dan om de vraag: wat kun je zelf als client of zelf leren en wat kun je met anderen of met technologie. En hoe kan de professional jij daarbij ondersteunen.

Tegelijkertijd was 2025 ook het jaar waarin de integratie 'voelbaar' wordt. Niet alleen in het gebruiken van nieuwe systemen. Maar juist ook doordat je met elkaar verder gaat samenwerken. Cultuur en rolopvattingen verschillen en worden voelbaar in het dagelijkse werk. In alle drukte in onze organisatie en door de ontwikkelingen om ons heen lukt het ons heel vaak om die verschillen met nieuwsgierigheid te bekijken, elkaar te bevragen en samen na te denken over de toekomst. Soms lukt dat ook niet en schuurt het. Dat hoort erbij in deze fase. De omgeving om ons heen; de arbeidsmarktkrapte, dreigende bezuinigingen en veranderende doelgroepen vragen om scherpte in keuzes. In dit jaarverslag leggen we daarom niet alleen verantwoording af, maar duiden we ook de dilemma's en de richting die we kiezen. In 2025 stonden drie strategische opgaven centraal: (1) samen sterker organiseren – vanuit één organisatie en heldere portefeuilles; (2) zorg die past – met Triple-C als gemeenschappelijke taal, manier van werken in de zorg en professionalisering van het expertisecentrum; en (3) basis op orde – integraal sturen op kwaliteit, medewerkers en bedrijfsvoering, met nadruk op continuïteit, veiligheid en datagedreven leren. In deze lijn past ook het recente besluit dat we hebben genomen om verder te gaan met medewerkers die in dienst zijn van Eemhart. Zodat we werken aan kwaliteit van zorg vanuit stabiele teams met bekende gezichten.

Albert van Esterik, Gerlinde Paas
Raad van bestuur

Inhoud

1	Inleiding	1
2	Wij zijn Eemhart	4
2.1	Missie, visie, strategie	4
2.2	Fusie en integratie	4
2.3	Werkgebied.....	5
2.4	Juridische structuur en verbonden partijen.....	5
2.5	Organogram stichting Eemhart vanaf 1 juli 2025.....	6
2.6	Verbonden stichtingen	7
2.7	Raad van bestuur.....	7
3	Client en kwaliteit	8
4	Medezeggenschap	9
4.1	Verslag van de centrale cliëntenraad	9
4.2	Verslag van de ondernemingsraad	10
5	Onderzoek en ontwikkeling	11
6	Maatschappelijk verslag	13
6.1	Duurzaamheid	13
6.2	Diversiteit.....	13
6.3	Samenwerking en dialoog met belanghebbenden	14
7	Verslag van de raad van toezicht.....	15
7.1	Inleiding.....	15
7.2	Toezichtsvisie	15
7.3	Samenstelling.....	16
7.4	Onafhankelijkheid en belangenverstremgeling.....	17
7.5	Werkwijze.....	17
7.6	Opleiding en ontwikkeling	18
7.7	Besproken punten en genomen besluiten.....	18
7.7.1	Commissies	18
7.7.2	Raad van toezicht	18
8	Financiële analyse verslagjaar	20
8.1	Realisatie ombuiging oud-Sherpa	20
8.2	Naar regulier financieel beheer	20
8.3	Samenstelling resultaat 2025	20
8.4	Toelichting operationeel resultaat 2025	20
8.5	Balans eind 2025.....	21
8.6	Vooruitblik 2026	21
9	Risico- en compliance management.....	22
9.1	Inleiding.....	22
9.1.1	Privacy en informatiebeveiliging.....	22
9.2	Specifieke risico's.....	22
1	Bijlage Jaarverslag ccr, deelraad clientvertegenwoordigers	24
1.1	Inleiding.....	24

1.2	Een geïntegreerde CCR-V	24
1.3	Waarover adviseerde de CCR-V in 2025?	25
1.4	Advies en instemming	27
2	Bijlage Jaarverslag Ondernemingsraad	29
3	Bijlage Publicaties wetenschappelijk onderzoek	35

2 WIJ ZIJN EEMHART

2.1 Missie, visie, strategie

Op 1 december 2025 zijn we overgestapt op onze nieuwe naam: Eemhart.

Oorsprong van de naam Eemhart

Eemhart is ontstaan uit twee sterke organisaties met een zorghart en beide met een oorsprong in het stroomgebied van de rivier de Eem, in het verleden ook wel bekend als de Amer. Net als de Eem en de wateren die daarmee in contact staan, beweegt onze organisatie door Midden-Nederland en verder: vertrouwd, verbonden met de omgeving en altijd in ontwikkeling.

Onze naam staat voor het hart van de regio én het hart van de zorg. Eén hart dat klopt voor iedereen: cliënten, verwanten, medewerkers en vrijwilligers. Met elkaar zorgen we ervoor dat onze organisatie de omgeving mooier en levendiger maakt.

De beweging van een rivier laat zien dat verandering en groei natuurlijk zijn. We nemen het beste van onze oorsprong mee in die nieuwe stroom, waarin ruimte is voor ontwikkeling, verbinding en ieders unieke behoeften. Daarbij is de wereld om ons heen belangrijk, net als de ruimte om te groeien en jezelf te zijn.

Zoals een rivier zijn weg door het landschap vindt, zoeken wij samen naar wat het beste werkt. We doen dit met jou en zijn er voor jou.

Met de naam hebben we ook onze gezamenlijke missie en belofte aan ieder die bij ons woont of werkt of op een andere manier aan ons verbonden is, herijkt.

Missie

Met elkaar zorgen we voor een betekenisvol leven

Met jou, voor jou

Eemhart is een zorgorganisatie in Midden-Nederland die zich inzet voor meer dan 5000 mensen met een beperking. Dat doen we met ruim 4000 betrokken collega's en in nauwe samenwerking met zo'n 1200 waardevolle vrijwilligers en vele verwanten.

Onze waarden staan centraal in alles wat we doen. We doen het **met elkaar**: met cliënten, hun netwerk en collega's. We geloven in de kracht van samenwerking en verbinding. Zo ontstaat een omgeving van vertrouwen en gelijkwaardigheid. We doen het altijd met jou en zijn er voor jou. Iedereen is **uniek** en verdient het om gezien en gehoord te worden. We kijken naar de talenten en behoeften van ieder mens en bieden mogelijkheden die daarbij passen. We durven anders te denken en te **doen!** Altijd met de vraag: wat kan er wél? Met **deskundigheid** en betrokkenheid maken we elke dag het verschil. **Met jou, voor jou**

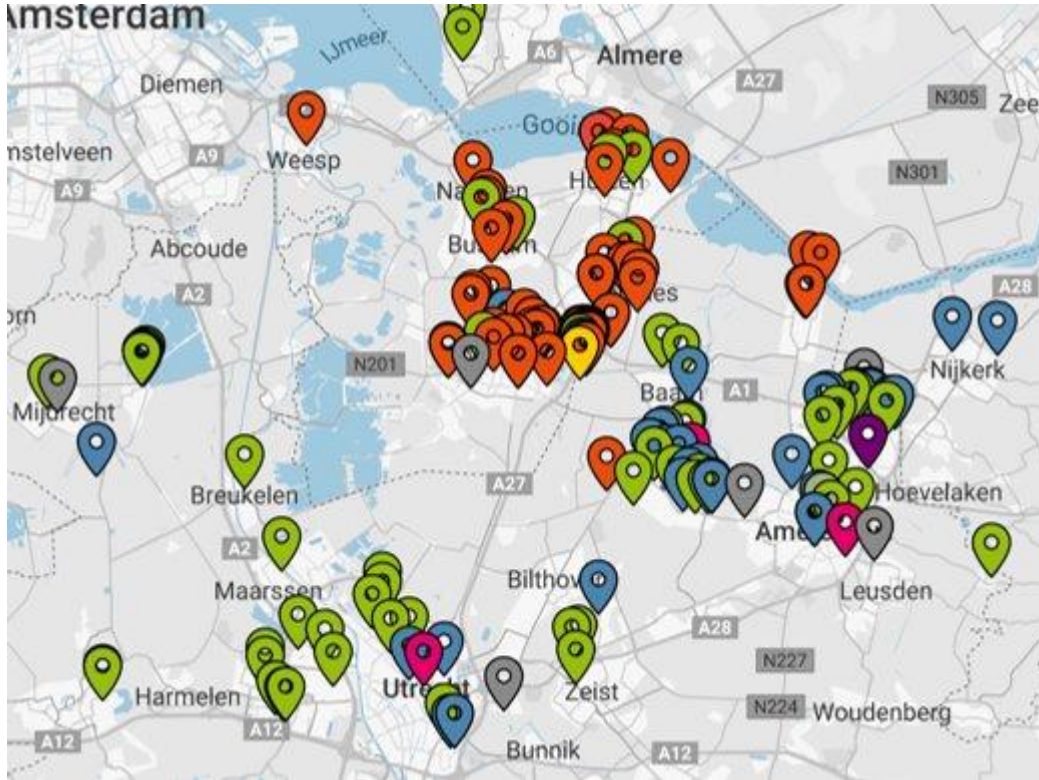
2.2 Fusie en integratie

Eemhart is ontstaan vanuit twee organisaties Amerpoort en Sherpa. Op 1 juli 2024 vond de bestuurlijke fusie plaats en op 1 juli 2025 zijn we ook juridisch gefuseerd.

2025 stond in het teken van het integreren van de ondersteunende systemen, het samenvoegen van de ondersteunende diensten en de keuze voor een nieuwe naam en alles wat daarbij komt kijken. We zijn blij

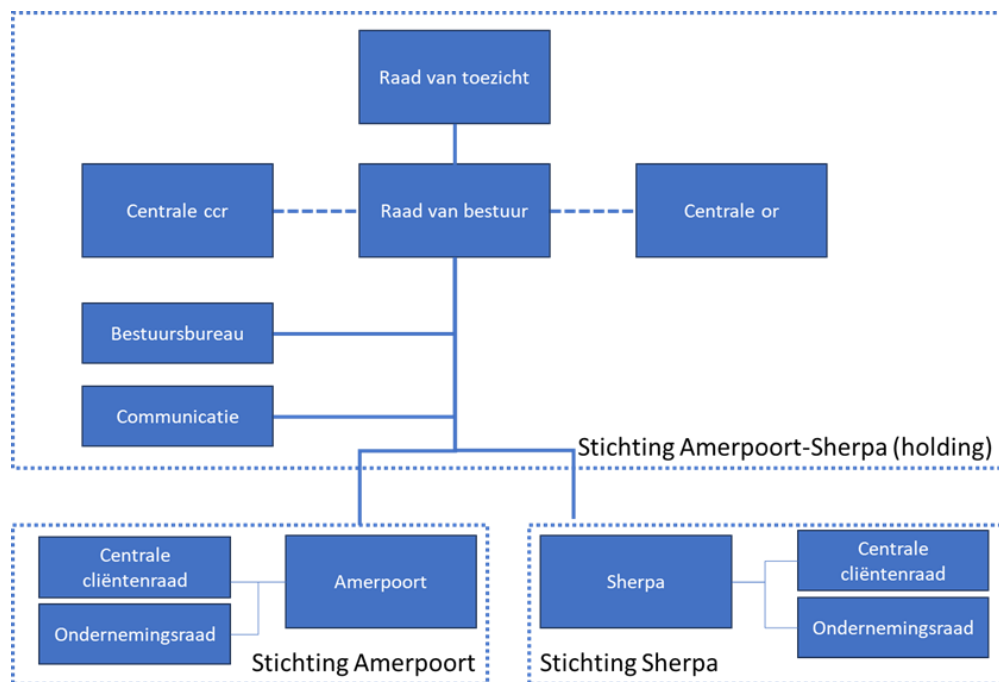
met de nieuwe naam en kijken uit naar de verdere stappen die we zetten om vorm te geven aan het Eemhart van de toekomst.

2.3 Werkgebied



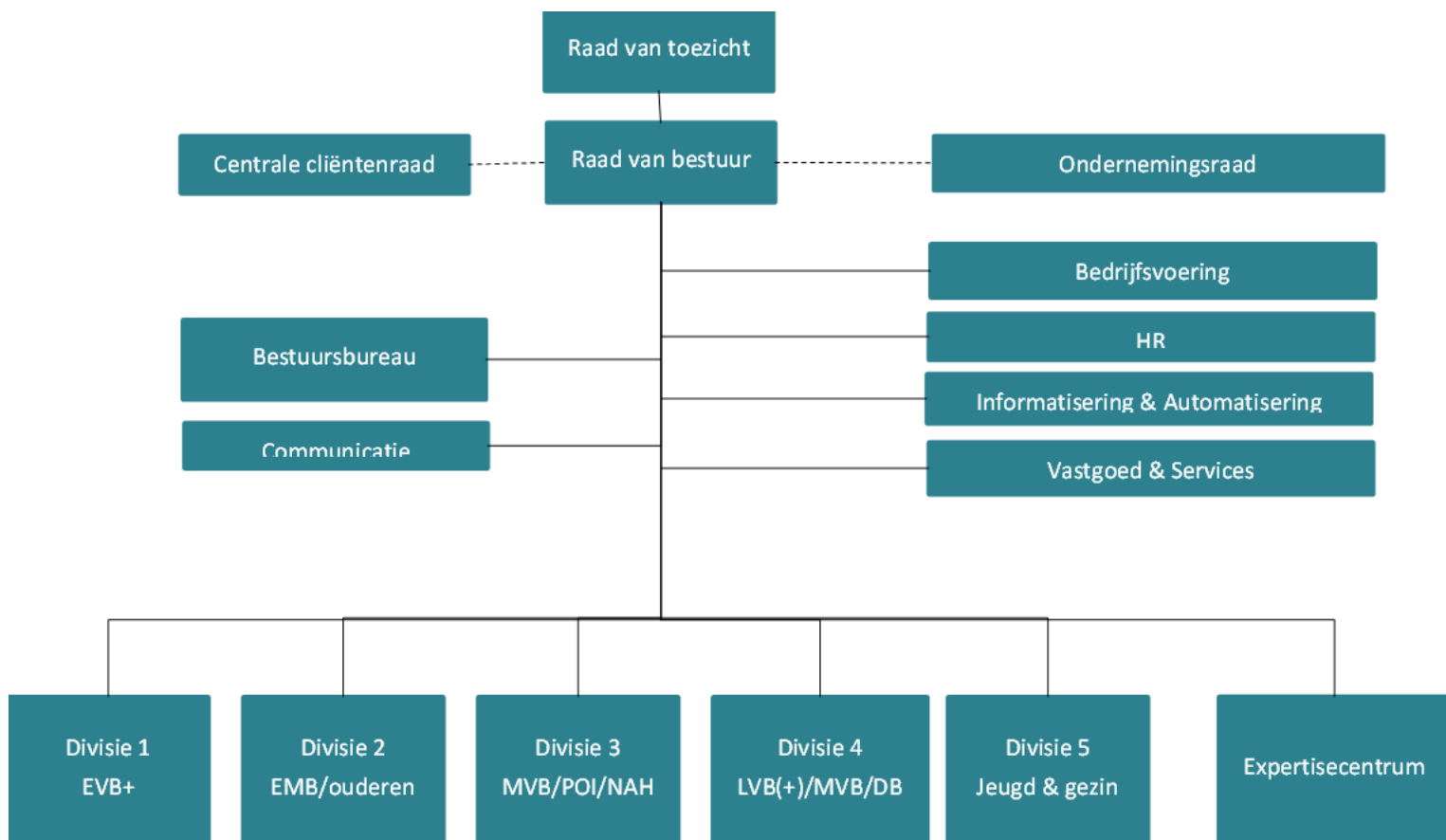
2.4 Juridische structuur en verbonden partijen

Vanaf de bestuurlijke fusie per 1 juli 2024 is de tijdelijke holdingstichting opgericht (stichting Amerpoort-Sherpa). Het bestuur en raad van toezicht van de holdingstichting vormt het bestuur en raad van toezicht van beide dochterstichtingen. De afdeling communicatie en het bestuursbureau werken vanaf dat moment voor het geheel. Deze structuur is hieronder weergegeven.



Na de juridische fusie op 1 januari 2025 zijn de stichtingen Sherpa en Amerpoort-Sherpa in stichting Amerpoort gefuseerd tot één stichting Amerpoort-Sherpa. Vanaf 1 december 2026 heeft de stichting de naam Stichting Eemhart gekregen.

2.5 Organogram stichting Eemhart vanaf 1 juli 2025

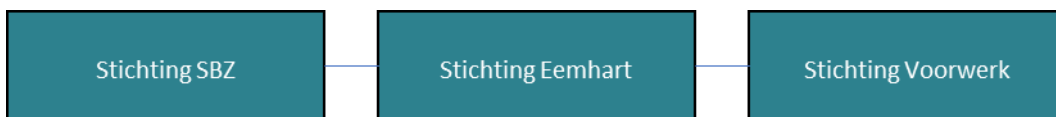


2.6 Verbonden stichtingen

Het Specialistisch Behandelcentrum Zandheuvelweg is een zelfstandige stichting (Stichting SBZ) en ressorteert onder de Stichting Eemhart. Het SBZ richt zich op mensen met een verstandelijke beperking die een neurologische aandoening hebben en biedt diagnostiek en behandeling. SBZ is een zelfstandige kliniek en werkt nauw samen met neurologen van Tergooi Medisch Centrum in Hilversum en van SEIN in Heemstede. SBZ was het eerste gespecialiseerde behandelcentrum van Nederland.

Stichting Voorwerk is een zelfstandige stichting en begeleidt mensen met een afstand tot de arbeidsmarkt naar werk. Daarvoor biedt ze advies, jobcoaching en werktrajecten in de regio Gooi- en Vechtstreek, Amersfoort en Utrecht. Stichting Voorwerk is er voor mensen met een afstand tot de arbeidsmarkt en potentiële werkgevers. Daarvoor wordt samengewerkt met het UWV en de gemeente. Het voornemen is om in 2026 stichting Voorwerk in stichting Eemhart te fuseren.

Deze structuur van de verbonden stichtingen laat zich als volgt visualiseren:



2.7 Raad van bestuur

De raad van bestuur bestond in 2025 uit twee leden. Zij vormen vanaf 1 september 2024 een collegiale raad van bestuur.

	Functie	Nevenfuncties
A.C. van Esterik	Voorzitter raad van bestuur	Advisory Board Achmea Dutch Health Care Property Fund Advisory Board Zorgdomein Voorzitter rvt Z-Cert
G.R.A. Paas	Lid raad van bestuur	Geen

3 CLIENT EN KWALITEIT

Jaarlijks bespreken we met elkaar de kwaliteit van onze zorg aan de hand van het jaarbeeld en de update op grond van het kwaliteitskompas gehandicaptenzorg. Daarnaast werken we doorlopend aan verbetering van de kwaliteit van zorg. In 2025 is de keuze gemaakt om voor heel Eemhart met een gelijk methodisch begeleidings- en behandelkader te werken; Triple-C. Daarnaast zetten we ook de methodieken LACCS en de Camino in. De keuze voor Triple-C betekent niet alleen een methodiek voor begeleiding en behandeling, maar is een visie die impact heeft op het denken in onze hele organisatie. Bij alle keuzes die we maken in het kader van de integratie van onze afdelingen (lijn én staf) nemen we het gedachtegoed van 'verbindend organiseren' mee in het ontwerp.

Met de integratie van onze organisaties kwam ook de keuze naar voren om het HKZ-certificaat niet te verlengen. Dit is niet meer verplicht sinds in 2018 het kwaliteitskader gehandicaptenzorg van kracht werd. Eemhart werkt volgens dit kwaliteitskader. Een aanvullend certificaat heeft dan geen meerwaarde. Over deze keuze is gesproken met de cliëntenraad. De manier waarop we invulling geven aan het leren en verbeteren in de organisatie geeft voldoende houvast voor het steeds opnieuw werken aan het verbeteren van de kwaliteit van zorg. Te denken valt aan de kwalitatieve onderzoeken die zijn uitgevoerd op een groot deel van onze woonlocaties, maar ook aan de opvolging van incidentmeldingen en onderzoeken die we uitvoeren naar aanleiding van zeer ernstige incidenten. We verbeteren hiermee naar aanleiding van individuele incidenten. We kijken echter ook naar rode draden die uit de onderzoeken en verbeterplannen naar voren komen. Daarom is met instemming van de centrale cliëntenraad in 2025 afgestapt van het HKZ certificaat.

4 MEDEZEGGENSCHAP

4.1 Verslag van de centrale cliëntenraad

Hiernaast het jaarverslag van de ccr in één oogopslag. In bijlage 1 is het uitgebreide verslag van de ccr-v te lezen. 2025 was het jaar dat de ccr voor het eerst als één ccr voor heel Eemhart fungeerde. Een externe voorzitter heeft de deelraad clientvertegenwoordigers het eerste jaar geholpen om samen met de raad de nieuwe structuur en werkwijze neer te zetten. Vanaf 2026 heeft de ccr, deelraad clientvertegenwoordigers een lid dat de voorzittersrol vervult, zoals bij de deelraad cliënten ook het geval was en is. In 2025 is met de ccr de medezeggenschapsregeling voorbereid die begin 2026 is ondertekend door de ccr en de raad van bestuur van Eemhart. De regeling geeft onder andere weer hoe de bevoegdheden zijn verdeeld tussen de lokale cliëntenraden en de centrale cliëntenraad.



CCR jaarverslag 2025

CCR Eemhart bestaat uit 2 gelijkwaardige deelraden. De CCRC bestaat uit cliënten. De CCRV bestaat uit cliëntvertegenwoordigers. Samen vormen zij CCR Eemhart.
Voor meer informatie: www.eemhart.nl/over-ons/medezeggenschap

Raadsleden CCR

De **CCRC** bestond uit: Suroj, Marjolein, Annette, Ilva, Fred, Jordy, Christa, Dennis, Joyce, Judith, Leo en Remy (voorzitter). We namen afscheid van Kees, Jan, Gert-Jan en Nils. Ondersteuning en advies door Inge en Cobi.

De **CCRV** bestond uit: Anneke, Annelies, Helga, John, Kees, Marc, Marijn, Maureen, Monique en René. Extern voorzitter: Lena. Ondersteuning en advies door Cobi. Gedurende het jaar namen we afscheid van Anneke, Marc, Maureen en René. De CCRV eindigde het jaar met 6 raadsleden.





Bijeenkomsten CCRC en CCRV

CCRC - 8 X overlegvergadering met Raad van Bestuur
CCRC - 7 X werkvergadering
CCRC - 2 X in gesprek met de Raad van Toezicht
De CCRC werkt met werkgroepen rondom thema's

CCRV - 8 X overlegvergadering met Raad van Bestuur
CCRV - 8 X intern overleg
CCRV - 2X in gesprek met de Raad van Toezicht
De CCRV werkt in vaste commissies: cliënt en welzijn, financieel, huisvesting, communicatie en dagelijks bestuur

Adviesaanvragen

- Portefeuilleverdeling directeuren zorg
- Benoeming directeur Expertisecentrum
- Begroting Eemhart 2026

Instemmingsaanvragen

- Verhogen contributie clubwerk 2024
- Beleid Wet Zorg en Dwang
- Afzien van HKZ certificering
- Methodiek Triple C
- Contributieverhoging clubwerk 2025
- Integreeren klachtenprocedure - CVP
- Medezeggenschapsregeling Eemhart
- Vervoersbeleid Eemhart
- Voorbereiding op Wie Betaalt Wat

Achterbanbijeenkomsten

CCRV - voorzittersbijeenkomst 22 mei
CCRC - cliëntenradenavond 20 juni
CCRV - LVR bijeenkomst 4 november

Hoogtepunten 2025

- van 2 naar 1 - CCR Amerpoort en Sherpa samen verder
- opening van de winkel op Nieuwenoord
- de juridische fusie op 1 juli en een nieuwe naam
- werving CCRV nieuwe raadsleden
- de start van Eemhart op 1 december
- nieuwe medezeggenschapsregeling CCR Eemhart

Blik op de toekomst

- start van CCR Eemhart
- 4 nieuwe leden CCRV
- werving CCRC
- integratie onderdelen fusie
- de cliënt centraal
- lokale medezeggenschap



Overige thema's

- Medisch en verpleegkundige zorg
- Zorgen medezeggenschap divisie 2
- Juridische fusie en integratieplan
- Winkel op Nieuwenoord
- Sluiting Huydecoperlaan
- Integrale kwartaalrapportages
- Kwaliteit van zorg - onderzoek
- Toekomstbestendige nachtzorg
- Vervoer
- Receptiedienst Nieuwenoord
- Betekenisvolle daginvulling
- Bestuurlijke analyse
- Jaarrekening 2024
- Kwaliteitsbeeld 2024
- Kaderbrief werkplan 2025
- Strategie en veranderverhaal Eemhart

Met elkaar, voor elkaar

4.2 Verslag van de ondernemingsraad

Wat een jaar was 2025! Fusie, fusie, fusie ... Zou het gaan lukken om van deze twee prachtige organisaties in de gehandicaptenzorg, soms letterlijk overburen van elkaar, 1 grote, stabiele en financieel gezonde organisatie te maken? Per 1 juli vond de juridische fusie plaats en per 1 december werden we Eemhart. Amerpoort en Sherpa hebben het voor elkaar gekregen, wat een klus.

We realiseren ons dat het voor veel medewerkers ook een heel spannende en onzekere tijd is geweest. En nog! De Ondernemingsraad van Eemhart wordt intensief betrokken bij alle projecten die medewerkers aangaan en zal er alles aan doen om de belangen van alle Eemhart-medewerkers te behartigen.

De Ondernemingsraden van Amerpoort en Sherpa besloten vooruitlopend op de juridische fusie al per 1 februari 2025 samen te gaan. De eerste maanden stonden in het teken van elkaar leren kennen en vooral, elkaar leren begrijpen. Twee organisaties in de gehandicaptenzorg en zoals gezegd, deels overburen van elkaar, maar hoe verschillend bleken we te zijn en te werken. Om het Amerpoort- en Sherpa-gevoel achter ons te laten, besloot de OR na de zomer om nieuwe verkiezingen uit te schrijven. Wat ontzettend leuk dat er zoveel aanmeldingen binnenkwamen, dat er ook daadwerkelijk verkiezingen kwamen!

Dit heeft per 4 november 2025 een mooie nieuwe raad opgeleverd, met medewerkers uit alle geledingen van Eemhart.

Hoe hard er gewerkt is door de OR, lees je in de verslagen van de commissies in dit jaarverslag.

Thijs Huijbregts (tot 4 november) en Esther van Oosten (na 4 november)

Voorzitters Ondernemingsraad

In bijlage 2 is het volledige jaarverslag van de ondernemingsraad opgenomen. In 2025 lag de focus van de Ondernemingsraad op de fusie tussen Amerpoort en Sherpa tot Eemhart, waarbij de OR intensief betrokken was bij de integratie van beleid, processen en systemen. De OR behandelde vele advies- en instemmingsaanvragen op het gebied van veiligheid, werkdruk, HR-beleid, huisvesting, financiën en organisatiestructuren. Ook voerde de OR regelmatig overleg met HR, directies en specialistische functies. Na nieuwe verkiezingen in november 2025 werd een breed samengestelde nieuwe OR gevormd. Het jaar kenmerkte zich door grote inzet om de belangen van medewerkers te bewaken in een dynamische en veranderende organisatie.

5 ONDERZOEK EN ONTWIKKELING

Wetenschappelijk onderzoek is één van de sleutels om de uitdagingen waar Eemhart voor staat het hoofd te bieden. Daarmee verkennen we de mogelijkheden van anders denken, anders kijken, anders doen en dragen we bij aan goede zorg vanuit dat wat werkt.

Eemhart was in 2025 lid en partner van de Academische Werkplaats Leven met een Verstandelijke Beperking (AWVB, Tilburg University). En is gestart met een proeflidmaatschap bij de Academische Werkplaats Sterker op Eigen Benen (Radboud) waarbij Eemhart in 2026 zal treden als vast lid van dit netwerk. Om de positie, belang en weging van onderzoek goed te borgen binnen Eemhart zal in 2026 een onderzoeksteam en onderzoekscommissie opgezet worden binnen Eemhart.

Binnen Eemhart liepen in 2025 twee promotietrajecten in samenwerking met academische partners, gericht op diagnostiek, behandeling en kwaliteit van leven van mensen met een verstandelijke beperking (VB). Deze twee promotietrajecten worden hieronder kort toegelicht.

Naast deze twee eigen promotietrajecten heeft Eemhart bijgedragen aan enkele wetenschappelijk onderzoeken. O.a. aan promotieonderzoek “samenwerken aan wat werkt” van Pála Kúld (AWVB, Tranzo Tilburg University). Het betrof onderzoek naar zelfbepaling bij mensen met een zeer ernstig verstandelijke en meervoudige beperking. En promotieonderzoek GIRAF van Soemeja Hidad-Nuh (AW Sterker op Eigen Benen). Een onderzoek naar antimicrobiële resistentie en infectiepreventie in de gehandicaptenzorg.

Onderzoek betekenisvol contact ZEVB

In 2025 is het promotieonderzoek van Wieneke Penninga 'Betekenisvolle interactiemomenten tussen mensen met ZEVB en hun begeleiders' afgerond.

Dit onderzoek is uitgevoerd in samenwerking met de Academische Werkplaats Leven met een Verstandelijke beperking (AWVB, Tranzo, Tilburg University). In vijf exploratieve studies is onderzocht wat voor begeleiders interactiemomenten met mensen met ZEVB betekenisvol maakt, wat deze momenten kenmerkt in gedrag en in lichamelijke reacties (bijvoorbeeld hartslag), en welke omstandigheden volgens begeleiders helpend zijn voor het ontstaan van deze momenten. Alle studies zijn inmiddels gepubliceerd in vooraanstaande wetenschappelijke tijdschriften, en van vier van de vijf studies zijn vanuit de AWVB tevens Nederlandstalige factsheets gemaakt. Om de resultaten van het proefschrift te brengen naar de praktijk, heeft de AWVB daarnaast een lesmodule voor het MBO en een praktijkproduct ontwikkeld.

Het promotieonderzoek heeft een vervolg gekregen in een tweejarig postdoconderzoek. Voor dit project is de onderzoeker één dag per week bij de AWVB gedetacheerd vanuit Eemhart. Waar in het promotieonderzoek het perspectief van begeleiders centraal stond, richt het postdocproject zich nu op de cliënt. Voor dit tweejarig postdoconderzoek is een subsidie verkregen van het Ds. Visscherfonds. In bijlage 3 is een overzicht van relevante publicaties weergegeven.

Diagnostiek en behandeling van PTSS bij mensen met een ernstige of matige verstandelijke beperking

Van 2020 tot en met 2026 loopt het promotieonderzoek van Annemieke Hoogstad aan de Radboud Universiteit naar de diagnostiek en behandeling van posttraumatische stressstoornis (PTSS) bij mensen met een ernstige of matige verstandelijke beperking (VB). In 2025 zijn binnen dit onderzoek twee studies (online) gepubliceerd: één naar de impact van traumatische en stressvolle gebeurtenissen op verwanten (over deze studie is ook een publicatie in het vakblad Sozio gedaan), en een reviewartikel (op uitnodiging) in *Advances in Neurodevelopmental Disorders* over beschikbare diagnostische instrumenten voor PTSS bij mensen met een VB.

Daarnaast is binnen dit promotietraject de DITS-EVB ontwikkeld en onderzocht: een diagnostisch instrument voor het vaststellen van PTSS bij deze doelgroep. Daarmee is tijdige herkenning en gerichte behandeling hiervan mogelijk. Een dergelijk instrument was er wereldwijd nog niet.

Met subsidie van het Zorgondersteuningsfonds is gewerkt aan de verdere doorontwikkeling van dit instrument en de implementatie ervan. Naar verwachting wordt de DITS-EVB medio 2026 via Eemhart beschikbaar gesteld voor gebruik door bevoegde hulpverleners. In bijlage 3 is een overzicht van relevante publicaties weergegeven.

6 MAATSCHAPPELIJK VERSLAG

6.1 Duurzaamheid

Eemhart wil bij al haar activiteiten op een verantwoorde manier omgaan met de beschikbare middelen en met de leefomgeving. Wij zoeken steeds het evenwicht tussen financiële resultaten, transparantie, sociale belangen en het milieu. Sinds 2022 zijn wij aangesloten bij de *Green Deal Samenwerken aan Duurzame Zorg*. De zorgsector verbruikt veel energie, voedsel en grondstoffen, en draagt daarmee bij aan milieuvervuiling. De Green Deal bevat afspraken om de sector te verduurzamen en richting een klimaatneutrale bedrijfsvoering te bewegen.

In 2025 hebben wij voortgebouwd op de eerder ingezette lijn gericht op het voldoen aan wet- en regelgeving, het verduurzamen van onze panden en het vergroten van bewustwording bij medewerkers en cliënten. Belangrijke resultaten waren:

- Verbeterde monitoring van energieverbruik op locatie Nieuwenoord.
- Ontvangst van energielabels van het merendeel van de verhuurders van onze huurpanden.
- Goedkeuring van de EED-audit door de Omgevingsdienst.
- Actieve inzet van het Green Team, een multidisciplinair team vanuit zowel ondersteuning als zorg, dat diverse initiatieven heeft georganiseerd:
 - Twee bewustwordingsacties: *Fiets-naar-je-werk-dag* en *Zorg zonder afval - de plandeelwedstrijd*.
 - Een kledingruil in samenwerking met het team ervaringsdeskundigen tijdens de zomermarkt.
 - De themaweek 'Zorg van de energie' (6-10 oktober).
 - Uitbreiding van het Green Team met nieuwe leden.
- Energiecoaching voor zes teams op locaties waar verduurzamingsmaatregelen zijn uitgevoerd.
- Actualisatie van alle CO₂-routekaarten voor de grote panden.
- Aanstelling van een nieuwe duurzaamheidscoördinator, inclusief uitbreiding in formatie.
- Voorbereidingen voor certificering volgens de *Milieuthermometer Zorg*.

In 2026 worden echter weer grote stappen gezet. Wij richten ons daarbij vooral op de verdere voorbereiding op certificering voor de *Milieuthermometer Zorg*. Dit zorgspecifieke keurmerk biedt praktische en toetsbare richtlijnen voor onderwerpen als energieverbruik, afvalscheiding, medicijnresten, vervoer en duurzame inkoop, en helpt ons om systematisch toe te werken naar een klimaatneutrale en circulaire bedrijfsvoering.

6.2 Diversiteit

Eemhart is een zeer kleurrijke organisatie. Eemhart kent veel verschillende culturen: de cultuur op een woonpark als Nieuwenoord met een lange, intramurale, geschiedenis vanuit een Katholieke oorsprong, is heel anders dan op een locatie voor jongeren met een licht verstandelijke beperking in een nieuwbouwwijk in Vleuten, of onze op Antroposofische leest gestoelde locatie Christophorus, onze joodse leefgemeenschap of een ouderinitiatief. Ook herbergt woonpark Eemeroord belangrijke wortels van onze gezamenlijke geschiedenis. De stichting Nederlandse Hervormde Inrichtingen voor Geestelijk Hulpbehoevenden (1951) stond daar aan de basis. Eemhart is kleurrijk met een grote diversiteit aan locaties met een eigen identiteit en werk- en leefcultuur. Anno nu is er geen religieuze grondslag meer, wel is er ruimte en aandacht voor religie en geestelijke verzorging, maar dan in de brede zin van het woord. Voor Eemhart geldt: iedereen is welkom en mag zijn wie hij is. Er is aandacht voor feestdagen en rituelen van verschillende religies.

Voor beide organisaties geldt voor cliënten en medewerkers dat je mag zijn wie je bent. Met je eigen achtergrond, afkomst, geloof en seksuele voorkeur. We schenken aandacht aan feestdagen en rituelen van verschillende religies. En het consultatieteam Lichamelijkheid, Intimiteit en Seksualiteit ondersteunt bij vragen over seksuele ontwikkeling en relaties.

Amerpride zet zich in voor seksuele en genderdiversiteit. Amerpride richt zich zowel op cliënten als op medewerkers. Amerpride organiseert jaarlijks een coming out dag viering.

6.3 Samenwerking en dialoog met belanghebbenden

Eemhart kan niet voor elke groep cliënten zelf alle zorg bieden. Complexe problemen van mensen passen niet meer binnen de bestaande sectoren. Oplossingen voor cliënten kunnen we beter bieden in samenwerking met andere zorgaanbieders, door het bundelen en integreren van kennis en expertise. Zo werken we met een aantal zorgorganisaties uit de Vereniging gehandicaptenzorgorganisaties Utrecht (VGU) aan verschillende projecten om het regionale zorgaanbod op peil te brengen en te houden. Zie hier voor de resultaten: <https://vgu.nl/wp-content/uploads/2025/12/VGU-Projectresultaten-2025.pdf>. Het zorgkantoor Zilveren Kruis heeft middelen beschikbaar gesteld voor deze projecten. Eemhart vervult een trekkende rol bij de projecten gericht op respijtzorg en logeeraanbod en gericht op zorg aan ouder wordende cliënten.

Eemhart en GGZ Centraal werken gezamenlijk aan een zorgaanbod voor cliënten met een licht verstandelijke beperking gecombineerd met psychiatrische problematiek. De nieuwe woonzorglocatie waar we de disciplines uit de gehandicaptenzorg en psychiatrie samen kunnen brengen gaat in 2026 open. Dat is een prachtige mijlpaal.

Verder werkt Eemhart al langer samen op het gebied van leren en ontwikkelen. Scholing voor medewerkers organiseren we samen met lokale ROC's en hogescholen. Daarnaast werken we nauw samen in de regio via verschillende samenwerkingsverbanden, zoals de Vereniging Gehandicaptenzorgorganisaties Nederland (VGN), Netwerk Gezond Leven (zorginstellingen in Gooi en Omstreken), werkgeversorganisatie Utrechtzorg (regionaal actieplan RAAT), regionaal mobiliteitscentrum (RMC), Vereniging Gehandicaptenzorg Nederland (VGN) en de Academische Werkplaats Tranzo. Nauwe contacten zijn er met diverse gemeentes in Utrecht, Eemland en 't Gooi en het zorgkantoor Zilveren Kruis. Binnen de regio Eemland werken we samen diverse aanbieders samen binnen MetMaya op het gebied van de jeugdzorg.

7 VERSLAG VAN DE RAAD VAN TOEZICHT

Voorwoord

Als voorzitter kijk ik met trots en respect terug op de manier waarop onze bestuurders en de hele organisatie de juridische fusie tot stand hebben gebracht, terwijl de zorg voor cliënten in het dagelijks werk onverminderd doorging. Dat vraagt om zorgvuldigheid, vasthoudendheid en bovenal samenwerking – in de zorg én in de ondersteuning. De fusie legt een stevig fundament om ook in de toekomst passende en beschikbare zorg te kunnen blijven bieden, juist in een zorglandschap dat steeds complexer wordt. Ik waardeer daarbij zeer de open, constructieve manier waarop raad van toezicht met de raad van bestuur, maar ook vele anderen in de organisatie in gesprek zijn: scherp op inhoud en dilemma's, met ruimte voor reflectie. We zien dat mensen met hun hart bij Eemhart werken en dat geldt ook voor de raad van toezicht. Dat samenspel geeft vertrouwen in de koers die we met Eemhart inzetten, met het kompas gericht op het bijdragen aan een betekenisvol leven van de cliënt.

Mirjam van 't Veld, voorzitter raad van toezicht.

7.1 Inleiding

De Raad van Toezicht (RvT) hield in 2025 toezicht in een jaar dat gekenmerkt werd door de juridische fusie op 1 juli en de vorming van Eemhart als één organisatie.

In 2025 lag het accent op:

- Het toezicht op de integratie na de fusie;
- De borging van kwaliteit en veiligheid in een organisatie in transitie;
- De financiële stabiliteit in een uitdagend zorglandschap;
- De samenhang tussen strategie, leiderschap en cultuurontwikkeling.

7.2 Toezichtsvisie

De Raad van Toezicht houdt toezicht vanuit een duidelijke en waarden-gedreven visie. Centraal staat *rolvastheid*: toezichthouders nemen hun eigen verantwoordelijkheid zonder op de stoel van de raad van bestuur te gaan zitten, maar blijven tegelijkertijd voldoende nabij om goed zicht te houden op de organisatie. Dit vraagt om voortdurende reflectie en het bewust kiezen van de juiste positie.

De rvt streeft naar *visiecongruentie* met de raad van bestuur: besluiten moeten niet alleen inhoudelijk kloppen, maar ook gedragen worden door gedeelde onderliggende waarden. Een gedeeld waardenkader is daarmee een essentieel fundament voor strategische besluitvorming.

Het *lerend vermogen* van de raad van toezicht krijgt expliciet aandacht. Door terug te kijken op besluiten, kritische vragen te stellen en gezamenlijk scenario's te verkennen, versterkt de raad de kwaliteit van zijn oordeelsvorming en besluitvorming.

Toezicht vraagt ruimte voor het bespreken van *dilemma's en vitale spanning*: het benoemen van spanningen en het stellen van scherpe vragen draagt bij aan diepgang en kwaliteit in het gesprek met de Raad van Bestuur. Dit wordt beschouwd als een gezonde en noodzakelijke dynamiek binnen goed toezicht.

Daarnaast vindt de RvT samenwerking en *teamontwikkeling* belangrijk. Effectief toezicht vraagt om openheid, diversiteit aan perspectieven en het voorkomen van groupthink. Ook in de relatie met de Raad van Bestuur wordt samenspel gezien als randvoorwaarde voor goed functioneren.

De RvT benut *nieuwe werkvormen* – zoals werkbezoeken, verdiepende sessies en open gesprekken – om toezicht te vernieuwen, dichterbij de praktijk te blijven en bredere contextinformatie op te halen. Open communicatie, ook over positieve ontwikkelingen, wordt actief gestimuleerd.

De toezichtsvisie wordt jaarlijks geëvalueerd en waar nodig bijgesteld op basis van de zelfevaluatie van de RvT, zodat deze actueel blijft en aansluit bij de ontwikkeling van Eemhart en het zorglandschap.

In essentie draait de toezichtsvisie om *vertrouwen, transparantie, gezamenlijke verantwoordelijkheid, reflectie, ruimte voor dilemma's, maatschappelijke oriëntatie en samenwerking*. Deze waarden vormen de basis voor professioneel en toekomstbestendig toezicht binnen Eemhart.

7.3 Samenstelling

De raad van toezicht bestaat uit vijf leden. Eén van de leden is aangesteld op voordracht van de centrale cliëntenraad.

Onderstaand het rooster van aftreden.

Naam	Rollen	Datum eerste benoeming	Einddatum eerste termijn	Uiterlijke datum aftreden
Mevrouw M.M. van 't Veld	Voorzitter raad van toezicht Remuneratiecommissie	1 juli 2024	30 juni 2028	30 juni 2032
Mevrouw W.A.J.M. De Wildt	Commissie medewerkers, kwaliteit en veiligheid Lid op voordracht ccr	1 juli 2024	30 juni 2028	30 juni 2032
Mevrouw R.J. De Koeijer	Commissie medewerkers, kwaliteit en veiligheid	1 juli 2024	30 juni 2028	30 juni 2032
De heer drs. R.G.J. ter Brake	Auditcommissie Vice-voorzitter raad van toezicht Remuneratiecommissie	1 oktober 2019*	30 september 2023	30 september 2027
De heer drs. M.J.G. de Bruijn	Auditcommissie	1 juni 2020**	31 mei 2024	31 mei 2028

*doorlopende termijn vanuit stichting Amerpoort

**doorlopende termijn vanuit stichting Sherpa

In de vergadering van de rvt is stilgestaan bij de verplichtingen die uit de nieuwe Wet verbetering beschikbaarheid Jeugdzorg voortvloeien en welke consequenties dit heeft voor de rvt van Eemhart. Eemhart valt onder de criteria van de zogenaamde gecombineerde instelling. Geen van de leden heeft een onverenigbaarheden zoals beschreven in de wet. Voor de eis dat bevorderd moet worden dat tenminste één toezichthouder persoonlijke ervaring in de jeugdzorg heeft is afgewogen wat het juiste moment hiervoor is. De rvt is net gezamenlijk gestart vanwege de fusie. Daarom is besloten om niet eerder dan op de natuurlijke momenten conform het rooster van aftreden of bij de eerstvolgende vacature te bekijken hoe dit geborgd kan worden in de samenstelling van de rvt. De statutenwijziging heeft net plaatsgevonden

vanwege de fusie. Bij de eerstvolgende statutenwijziging zal de vereiste toevoeging over onverenigbaarheden worden verwerkt. Mocht dat niet hebben plaatsgevonden binnen twee jaar, zal alsnog een statutenwijziging worden gerealiseerd. Tot die tijd worden de onverenigbaarheden opgenomen in het reglement raad van toezicht. Ook zal het standaard profiel van de rvt worden aangepast op de onverenigbaarheden en persoonlijke ervaring.

7.4 Onafhankelijkheid en belangenverstremgeling

In 2025 zijn geen conflicten of situaties gemeld die aanleiding gaven tot nadere maatregelen of uitsluiting van deelname aan besluitvorming. In onderstaande tabel zijn de nevenfuncties weergegeven.

Naam	Primaire functie	Nevenfuncties
Mevrouw M.M. van 't Veld	Interim burgemeester	- Lid RvT Nederlands Veteraneninstituut - Voorzitter ZonMW commissie Citrienfonds - Lid adviescommissie code VIG - Waarnemer One Planet Research Center, namens provincie Gelderland
Mevrouw W.A.J.M de Wildt	Lid Raad van bestuur GGZ Ingeest	- Lid bestuur stichting Topklinische GGZ - Lid raad van toezicht stichting Opleidingsinstelling Geestelijke Gezondheidszorg Verpleegkundig Specialist - Lid bestuur stichting Centrum EVC voor gz-psychologen (stichting EVC) tot 1-12-2025.
Mevrouw R.J. de Koeijer	Programma- en adjunct-directeur, senior onderzoeker Erasmus Centrum voor Zorgbestuur	Geen
De heer drs. M.J.G. de Bruijn	Directeur- Eigenaar Humanagement	-G1000 Facilitator Burgerberaad tot 31 maart 2025
De heer Drs. R.G.J. te Brake		- Lid raad van commissarissen STMG tot 1 maart 2025 - Voorzitter Vereniging van Eigenaren De Vier Winden Zeewolde

7.5 Werkwijze

De RvT vergaderde volgens een vaste jaarplanning, met daarnaast overleg in drie commissies:

- Commissie Medewerkers, Kwaliteit en Veiligheid
- Auditcommissie
- Remuneratiecommissie

Kenmerken van de werkwijze in 2025:

- Werkbezoeken voorafgaand aan vergaderingen en aansluitend vergaderen op diverse locaties om de dagelijkse praktijk te ervaren en signalen van cliënten en medewerkers op te halen.
- Thematische verdieping, o.a. op Triple-C, vastgoedopgave, informatiebeveiliging, risicomangement, medezeggenschap en financiële continuïteit.
- Dialoog met medewerkers uit de organisatie in de vergadering, zoals klachtenfunctionaris, cliëntvertrouwenspersoon, directeuren zorg en managers vastgoed/HR/I&A.

- Gezamenlijke (zelf)reflectie met de raad van bestuur over de veranderbeweging (cultuur, leiderschap, roluidelijkheid).

7.6 Opleiding en ontwikkeling

De raad van toezicht investeerde in continue ontwikkeling. Scholingen zijn gevolgd op de volgende onderwerpen:

- Governance in de zorg
- Dialogisch leiderschap voor toezichthouders

Naar aanleiding van de zelfevaluatie is afgesproken om in 2026 gezamenlijk een aantal onderwerpen verdiepend te verkennen. Zo staan in ieder geval Triple-C en AI op de agenda van 2026.

7.7 Besproken punten en genomen besluiten

7.7.1 Commissies

Zowel de auditcommissie als de commissie medewerkers, kwaliteit en veiligheid (mkv) vergaderden vier keer in 2025.

In de commissie mkv zijn onderwerpen verdiepend besproken zoals Triple-C, HKZ, kwaliteitsmanagementsysteem, kwaliteitsbeeld, het overzicht van jaarverslagen van de providerboog, de rode draden uit de kwaliteitsonderzoeken en het werken aan een betekenisvolle dag (integraal werken/woonwerkgemeenschappen). Verder zijn aan de orde geweest: risicomangement, kwartaalrapportages, kaderbrief en werkplan, overzicht van meldingen IGJ en incidenten. In de vergaderingen is gesproken met de Wzd functionarissen, klachtenfunctionarissen.

In de **auditcommissie** is kennisgemaakt met de nieuwe Ciso (informatiebeveiliging) en is gesproken over de ontwikkelingen rondom cybersecurity. De stand van zaken rondom de financiële toezichthouders en toestemming voor de juridische fusie. Met de accountant is gesproken over het accountantsverslag en de managementletter. De meerjaren investeringsopgave en in het bijzonder de vastgoedopgave is aan de orde geweest. Verder is gesproken over de risico's rondom de inzet van zzp'ers, risicomangement, kwartaalcijfers en prognoses, jaarrekening, begroting, kaderbrief en werkplan, zorgcontractering en het onderwerp innovatie.

De auditcommissie en de commissie kwaliteit en veiligheid van stichting SBZ zijn twee keer per jaar bijeengewest. Besproken zijn onder meer de jaarrekening en begroting, het veiligheidsplan en directiebeoordeling en audits.

De **remuneratiecommissie** heeft de jaargesprekken met de raad van bestuur voorbereid en ook de klasse-indeling en honorering van rvt en rvb op grond van de Wnt zijn voorbereid.

7.7.2 Raad van toezicht

De raad van toezicht vergaderde in 2025 vijf keer en er was een ingelaste vergadering om tijdig de jaarstukken vast te stellen in verband met de administratieve handelingen ten behoeve van de juridische fusie. Er werd een werkbezoek gebracht aan een locatie voor dagbehandeling van kinderen en jongeren. En ook aan het activiteitencentrum specifiek voor cliënten met NAH. Belangrijke gespreksonderwerpen in 2025 in de vergaderingen waren onder andere de fusie; zowel de administratieve handelingen daaromheen, alsook de inhoudelijke gevolgen en voortgang van de integratie van beide organisaties. De integratie van

afdelingen en systemen en de impact daarvan op medewerkers en cliënten hadden in elke vergadering een plek. Ook is stilgestaan bij de cultuurverschillen en wat de effecten daarvan zijn in de organisatie.

In de zelfevaluatie onder leiding van een externe begeleider is stilgestaan bij de fase waarin de raad van toezicht zich bevond nu een jaar na de start van de nieuwe raad van toezicht. De gesprekken hebben geleid tot de nieuwe visie op toezicht.

Genomen besluiten zijn:

- Juridische fusie goedgekeurd en bijbehorende statutenwijziging.
- Klasse-indeling en bezoldiging en honorering rvb en rvt 2025 en ook voor 2026 vastgesteld.
- Aangepaste verhaalsregeling goedgekeurd in verband met de juridische fusie, inclusief bijbehorende hypothecaire zekerheden.
- Jaarplanning 2025 en 2026
- Goedkeuring statutenwijziging in verband met de nieuwe naam: Eemhart
- Goedkeuring begroting 2026
- Visie op toezicht vastgesteld
- Beleid onkosten raad van bestuur vastgesteld
- Reglement remuneratiecommissie vastgesteld.

8 FINANCIËLE ANALYSE VERSLAGJAAR

Het verslagjaar was een bijzonder jaar met de ombuiging bij oud-Sherpa, de juridische fusie en het organisatiebreed gaan sturen op de bedrijfsvoering. De begroting 2025 was ambitieus. We hebben die ambitie gerealiseerd met een positief resultaat van EUR 9,6 miljoen (2024: 3,5 miljoen positief). De organisatie heeft laten zien wendbaar en veerkrachtig te zijn in een periode waarin veel tegelijk veranderde. Het geeft Eemhart een goed vertrekpunt voor de toekomst.

8.1 Realisatie ombuiging oud-Sherpa

We begonnen 2025 midden in de financiële ombuiging bij oud-Sherpa. Na twee jaren met verlies was de begroting voor 2025 op een nulresultaat gesteld. Door de hele organisatie is keihard gewerkt aan de realisatie van de ombuiging. We hebben de vijf cruciale draaiknoppen voor de bedrijfsvoering gedefinieerd en deze verbonden met kwaliteit van zorg. Hierop zijn gericht verbeteracties ingezet. Tijdens de zogenaamde koersdagen bespraken we met directie, managers en gedragsdeskundigen waar we staan en welke gebieden extra aandacht nodig hebben. De grootste financiële effecten zijn bereikt met de actualisatie van de indicaties (hogere opbrengsten) en het werken volgens de normuren (personele inzet in lijn met opbrengsten). Vanaf april 2025 hebben we de wijze van aansturing vanuit de ombuiging ook naar het oud-Amerpoort deel doorgetrokken en is deze manier van werken organisatiebreed geborgd in het bedrijfsvoeringsoverleg. Hiermee geven we invulling aan ons uitgangspunt dat we een lerende organisatie zijn.

8.2 Naar regulier financieel beheer

Eind april 2025 is de ombuiging van oud-Sherpa afgerond. Kort daarna hebben alle financiële stakeholders hun vertrouwen uitgesproken door hun goedkeuring te geven aan de juridische fusie. Op basis van onze financiële positie na de juridische fusie hebben de banken het bijzonder beheer opgeheven en zijn we als Eemhart weer terug in regulier beheer.

8.3 Samenstelling resultaat 2025

Het resultaat 2025 bevat een aantal incidentele posten. De samenstelling is als volgt:

Resultaat 2025	9,6 miljoen
Fusie- en integratiekosten	3,7 miljoen
Afwaardering vastgoed	2,6 miljoen
Boekwinst verkoop activa	<u>2,7 miljoen</u>
Genormaliseerd operationeel resultaat	13,2 miljoen

Hoewel het resultaat financieel gezien goed is, is de samenstelling daarvan het niet. Het grootste deel van het resultaat is gerealiseerd op vastgoed. Vanwege de lage investeringen in de afgelopen jaren zijn de kapitaallasten laag.

8.4 Toelichting operationeel resultaat 2025

De totale opbrengsten lagen iets hoger dan begroot. Een ontwikkeling daarbij was de verschuiving van opbrengsten uit de Jeugdwet naar de Wet langdurige zorg (Wlz).

De kosten hebben zich anders ontwikkeld dan begroot. De totale salariskosten van eigen medewerkers lagen lager dan begroot, vooral door de aanhoudende krapte op de arbeidsmarkt. Daarnaast is de CAO-verhoging per 1 juli 2025 ingegaan. Tijdens het opstellen van de begroting 2025 was de verwachting dat de CAO-verhoging per 1 januari in zou gaan.

Tegenover de lagere kosten voor eigen personeel stonden hogere kosten voor extern personeel, die ongeveer 10% boven begroting uitkwamen. We voerden specifiek beleid op de omzetting van zzp'ers naar uitzendkrachten. Door ontbrekend aanbod van uitzendkrachten voor de complexe zorg was de afbouw van zzp'ers nog niet volledig gerealiseerd.

8.5 Balans eind 2025

De financiële positie van Eemhart is solide. We hebben een sterke vermogenspositie, zijn beperkt met externe middelen gefinancierd en hebben eind 2025 voldoende liquiditeiten. De gerealiseerde kasstroom in 2025 is positief. De afspraken in het bankconvenant zijn gerealiseerd. Hiermee hebben we een goed vertrekpunt voor de geplande vastgoedinvesteringen in de komende jaren.

De ratio's zijn als volgt.

	2025	2024	Beleid Eemhart
Rendement (resultaat / opbrengsten)	2,8%	1,1%	1 tot 2%
Solvabiliteit (eigen vermogen / balanstotaal)	45,5%	41,8%	≥ 30%
EBITDA exclusief kosten fusie en boekwinst activa	25,2 miljoen	17,2 miljoen	≥ 14 miljoen (convenant 2025)
EBITDA-marge (EBITDA / opbrengsten)	7,4%	5,4%	≥ 5%
Liquiditeit (kortlopende vorderingen / kortlopende schulden)	1,47	1,20	≥ 1

8.6 Vooruitblik 2026

Het resultaat 2025 en de balans eind 2025 geven een solide vertrekpunt naar 2026. Het is een jaar met uitdagingen. De structurele krapte op de arbeidsmarkt, het moeilijk komen aan medewerkers voor de complexe zorg en tegenvallende tarieven vanuit het zorgkantoor leggen druk op de exploitatie. In de begroting 2026 hebben we hier rekening mee gehouden. Met gerichte plannen van aanpak per locatie sturen we op de realisatie van onze begroting.

In 2026 stellen we ons strategisch huisvestingsplan vast met een concrete investeringskalender. Op basis daarvan doen we een externe financieringsaanvraag.

9 RISICO- EN COMPLIANCE MANAGEMENT

9.1 Inleiding

In het afgelopen jaar is gestart met het opstellen van een gezamenlijk risicoprofiel voor Eemhart als geheel. Er was bij beide organisaties een profiel en ook in het kader van de fusie zijn aanvullingen op het profiel gedaan. Gestart is met het opstellen van een concept risicoprofiel aan de hand van de belangrijkste documenten intern en extern. Ook is gebruik gemaakt van AI om te komen tot een longlist van belangrijkste risico's. Door gesprekken in directie, met sleutelfiguren in de organisatie en de raad van toezicht is het profiel verder aangevuld. Na plotten van de risico's in een risicomatrix (kans dat ze zich voordoen en impact op de organisatie) is verder doorgepraat over wat voor Eemhart criteria zijn om risico's hoger of juist lager te prioriteren. Het gaat dan om de vraag of de zorg- of bedrijfscontinuïteit in gevaar komt. In welke mate het mogelijk is om zelf de regie te behouden (reputatie, imago, geschaad vertrouwen). En tot slot; in tijden waarin we te maken hebben met verandering als constante: de vraag of de verstoring zó groot is dat de veerkracht in de organisatie niet meer voldoende is om het op te vangen. Dat leverde een top drie belangrijkste risico's op.

- Krapte op de arbeidsmarkt
- Verzuim
- Onvoldoende deskundigheid van medewerkers

Allen hebben te maken met de krapte op de arbeidsmarkt, maar vragen een andere aanpak. Voor elk van de risico's is gekeken welke mitigerende maatregelen er mogelijk zijn en hoe we het effect ervan monitoren. Dit is opgenomen in ons reguliere werkplan en kwartaalrapportage.

9.1.1 Privacy en informatiebeveiliging.

De Ciso (chief information security officer) bewaakt de risico's die te maken hebben met informatiebeveiliging. De functionaris gegevens bescherming ziet toe op de naleving van de wet- en regelgeving rondom privacy. In 2025 zijn 2 datalekken gemeld bij de Autoriteit persoonsgegevens. In beide gevallen was de impact voor de betrokkenen zeer beperkt. Zowel op basis van de informatiebeveiligingsincidenten als de datalekken zijn passende verbetermaatregelen ingesteld.

9.2 Specifieke risico's

Naast de bovengenoemde risico's is afgelopen jaar extra aandacht besteed aan het in beeld brengen van de risico's die samenhangen met de inzet van personeel niet in loondienst. Toen de belastingdienst aankondigde dat de wet DBA vanaf 1 januari 2025 zal worden gehandhaafd, weliswaar met een zachte landing is geïnventariseerd welke maatregelen we reeds genomen hebben en welke maatregelen daar nog aan toegevoegd moesten worden. Uitgangspunt vanuit kwaliteit van zorg is dat we met zoveel mogelijk vaste medewerkers de zorg willen bieden aan de cliënten die een beroep op ons doen. Daaruit volgt ons besluit dat we op 18 mei jl. hebben gepubliceerd om vanaf 1 oktober 2026 in de directe cliëntzorg alleen nog te werken met mensen die Eemhart in dienst zijn. Dat betekent dat we afscheid nemen van alle mensen die op uitzendbasis of als zzp'er voor Eemhart in de directe zorg werken.

Maatregelen die waren ingezet hebben betrekking op de inzet van bevoegd en bekwaam personeel met inachtneming van de vergewisplicht en contractering van beperkt aantal bemiddelingsbureaus. Omzetten van zzp-constructie naar uitzendkrachten, extra inzet om zzp'ers te verleiden in dienst te komen en verminderen of afbouwen van de inzet van zzp'ers. Per 1 oktober 2026 zullen deze maatregelen uiteraard

niet meer van toepassing zijn. We blijven wel onverminderd inzetten op het aantrekken van medewerkers in dienst bij Eemhart.

Het risico op een vergrijpboete wordt door Eemhart als gevolg van de mitigerende maatregelen voor 2025 en het recente besluit in 2026 als minimaal ingeschat vanwege de ingezette maatregelen. Deze zijn ook vastgelegd in beleid en getoetst door een externe jurist op naleving van de Wet DBA.

Wij volgen de ontwikkelingen nauwgezet en zullen, indien noodzakelijk, in toekomstige verslagperiodes nadere informatie verstrekken over dit onderwerp.

1 BIJLAGE JAARVERSLAG CCR, DEELRAAD CLIENTVERTEGENWOORDIGERS

1.1 Inleiding

Het grootste deel van 2025 is onze organisatie onder de naam “Amerpoort-Sherpa” aangeduid. En toch gebruiken we in dit jaarverslag “Eemhart” als naam. Een naam die nu al vertrouwd voelt en tekent hoe snel de oude organisaties in elkaar opgaan. Dat geldt zeker ook voor de integratie van de centrale cliëntenraad (CCR) die uit twee deelraden bestaat: een deelraad Cliënten (CCR-C) en een deelraad Vertegenwoordigers (CCR-V). Vanaf 1 januari 2025 zijn de deelraden al samengevoegd.

Medezeggenschap van cliënten is onmisbaar om vanuit cliëntperspectief te werken aan goede kwaliteit van zorg. Allereerst door de cliënten zelf. Dat ze gehoord en betrokken worden op een passende wijze, met geduld, ondersteund door een coach en begrijpelijke taal. En voor de cliënten die niet zelf kunnen participeren, door hun vertegenwoordigers. Hoewel de deelraden een eigen werkwijze hebben, vormen ze samen één centrale cliëntenraad. De deelraden werken samen, stemmen onderling af en komen met één advies naar de Raad van Bestuur.

Medezeggenschap is niet voorbehouden aan de CCR. De basis van inspraak en medezeggenschap ligt in de woon- en werklocaties bij Eemhart. De CCR behartigt de gemeenschappelijke belangen van de cliënten van Eemhart bij onderwerpen die de gehele organisatie betreffen. Samenwerking met lokale cliëntenraden is belangrijk voor goede medezeggenschap.

Beide terreinen – cliënten zelf betrekken en samenwerken met de achterban – hebben ook in 2025 veel aandacht gehad, maar er is nog een weg te gaan.

1.2 Een geïntegreerde CCR-V

Toen de CCR-V van oud-Amerpoort en die van oud-Sherpa op 1 januari werden samengevoegd, werd vooruitgelopen op de juridische fusie waarmee beide organisaties pas echt één organisatie zijn geworden. Bij een nieuwe organisatie moeten alle regelingen en afspraken opnieuw bezien worden. Naast de gebruikelijke advies- en instemmingsaanvragen die door de CCR worden behandeld, moeten ook nieuwe afspraken worden gemaakt over de organisatie en werkwijze over medezeggenschap bij Eemhart. Een nieuwe centrale medezeggenschapsregeling is overeengekomen en is in januari 2026 formeel bevestigd. Aansluitend wordt gewerkt aan een nieuw huishoudelijk reglement, waarin onder andere de samenwerking binnen de CCR, tussen de centrale deelraden en die met de lokale raden wordt uitgewerkt.

Begin 2025 bestond de CCR-V uit 12 leden, een aantal dat geleidelijk is gedaald naar 6 leden per eind 2025 met een externe, onafhankelijke voorzitter. Na een wervingsactie hebben zich inmiddels vier aspirant-leden aangemeld. Daarmee komt de raad op voldoende sterkte en ontstaat een goede mix tussen ervaren raadsleden en raadsleden die starten vanuit een “Eemhart-perspectief”. Het voorzitterschap zal vanaf 1 januari 2026 vervuld worden door Marijn Krijger, sinds 2023 lid van de CCR-V.

De leden hebben een zittingsperiode van vier jaar en zijn eenmaal herkiesbaar. Daarbij wordt uitgegaan van de datum waarop de huidige leden zijn benoemd bij Amerpoort, Sherpa of Eemhart. De CCR-V wordt ondersteund door een ambtelijk secretaris in de persoon van Cobi van Dijk, die deze rol al vervulde voor de CCR-V van Amerpoort en vervolgens Amerpoort-Sherpa.

De CCR-V werkt met commissies die advies- of instemmingsaanvragen voorbereiden en waar ook deskundige verwanten van cliënten aan kunnen worden toegevoegd. Er zijn vaste commissies voor kwaliteit van zorg en welzijn, financiën, huisvesting, communicatie en achterban en dagelijks bestuur. Daarnaast worden tijdelijke commissies gevormd waar dat zinvol is.

De CCR-V heeft in 2025 16 keer vergaderd, waarvan 8 keer in een overlegvergadering met de Raad van Bestuur. Bij twee van de overlegvergaderingen zijn leden van de Raad van Toezicht aanwezig geweest. Daarnaast zijn er commissie-overleggen geweest, bijeenkomsten met lokale raden en de deelraad cliënten en zijn leden van de raad aanwezig geweest in klankbordgroepen en externe overleggen zoals met het Zorgkantoor. In 2025 zijn er twee nieuwsbrieven naar de lokale raden gestuurd. Op 4 november is een grote bijeenkomst georganiseerd voor alle vertegenwoordigersraden, Raad van Bestuur en directieleden met workshops en een gezamenlijke maaltijd. Later in november is een bijeenkomst georganiseerd voor vertegenwoordigers met belangstelling voor een lidmaatschap van de CCRV. Beide bijeenkomsten werden goed bezocht.

Vertraging is ontstaan in het opstellen van het werkplan voor 2026. Dat zal in het 1^{ste} kwartaal van 2026 aandacht krijgen.

1.3 Waarover adviseerde de CCR-V in 2025?

De CCR-V is betrokken bij veel onderwerpen die door de organisatie, of op eigen initiatief van de raad worden geïnitieerd en veelal uitmonden in formele advies- of instemmingsaanvragen conform de Wmzc 2018. Veel aanvragen worden voorafgegaan door (voor)informatie via overleg, presentaties, notities of klankbordgroepen. Dat biedt de CCR-V de kans om al vroeg in het proces betrokken te zijn en het tekent de open samenwerking met de Raad van Bestuur.

De hieronder vermelde onderwerpen betreffen zaken waarover de CCR formeel advies heeft gegeven, maar ook zaken waarover overlegd wordt met de Raad van Bestuur.

Adviesaanvraag Juridische Fusie Amerpoort-Sherpa

In januari 2025 heeft de CCR over de adviesaanvraag voor de juridische fusie geadviseerd in positieve bewoordingen. Na hiervoor al met de bestuurlijke fusie was ingestemd, zijn de Raad van Bestuur en het Directieteam voortvarend gestart. De Raad van Bestuur heeft in korte tijd intern en extern veel vertrouwen opgebouwd. Op 30 juni konden de handtekeningen geplaatst worden waarmee de juridische fusie een feit was. De samenstelling van het directieteam is door het vertrek van een aantal directieleden gewijzigd en medio 2025 is een taakverdeling afgesproken op basis van de vijf zorgdivisies in de nieuwe organisatiestructuur. Formeel gaat per 1 januari 2026 de nieuwe taakverdeling in.

Op stafniveau worden afdelingen, systemen, procedures en processen geïntegreerd. Veel werk dat op woon- en werklocaties nog niet zo zichtbaar is, behalve dan de keuze van de nieuwe naam Eemhart. Daar zijn heel veel cliënten, medewerkers en verwanten bij betrokken geweest.

De integratie van Amerpoort en Sherpa heeft in 2025 centraal gestaan en zal als “werk in uitvoering” doorgaan in 2026.

Ontwikkelingen in de zorg

Kwaliteit van zorg is voor de CCR een belangrijk aandachtspunt. Daarbinnen doen zich elk jaar belangrijke ontwikkelingen voor.

- Besloten is om Triple-C in te voeren als centrale en leidende behandelmethodiek. Doel is vanuit één taal en manier cliënten bij Eemhart te begeleiden. De invoering vereist een grote inspanning van de

organisatie, waaronder ‘verbindend organiseren’ en een forse opleidings- en trainingsinspanning. Een traject dat een periode van 5 jaar zal duren.

- Meten van kwaliteit. Amerpoort en Sherpa hadden daarin verschillende aanpakken. Voor Eemhart wordt uitgegaan van het “Kwaliteitskompas” dat door de VGN is ontwikkeld voor de gehandicaptenzorg. Dat richt zich op interne verbeteringsprocessen, waarbij elke twee jaar een externe visitatie wordt georganiseerd met vertegenwoordigers van andere zorgorganisaties. De CCR heeft geadviseerd over het stoppen met de externe HKZ-certificering. In 2024 hebben bij oud-Sherpa kwaliteitsonderzoeken plaatsgevonden op basis van een methodiek met veel interviews met betrokkenen medewerkers, cliënten en verwanten. Deze methodiek wordt nu algemeen ingezet als zich problemen voordoen en monden vervolgens uit in een verbeteringsplan. De CCRV blijft het belangrijk vinden om ook regelmatig audits in te zetten.
- Voor de Wet Zorg en Dwang (WZD) heeft Eemhart de organisatie en het beleid geïntegreerd en de CCR heeft met het beleidsplan ingestemd. Ook de klachtenprocedures zijn geharmoniseerd evenals de klachtenorganisatie binnen Eemhart.
- Om de zorg meer toekomstbestendig te organiseren heeft Amerpoort destijds gekozen voor het concept van “Integraal werken” en Sherpa voor “Woonwerkgemeenschappen”. Beide aanpakken beogen om goede zorg te verlenen met minder medewerkers en blijven als “werk in uitvoering” gecontinueerd. De CCR is bijgepraat over de stand van zaken. Betekenisvolle daginvulling is daarbij een belangrijk aandachtspunt. Om daar vorm en inhoud aan te geven is een projectgroep geformeerd en via een klankbordgroep zal de CCR-V dat gaan volgen. Ook de nachtzorg moet toekomstbestendiger worden. Daarvoor is een programma opgesteld met een aantal deelprojecten, waaronder het formuleren van een visie, het samenvoegen van de twee meldkamers en de inzet van technologie en slaapwachten. Ook hier zal de CCR-V via een klankbordgroep de ontwikkelingen volgen.
- Vervoer is een belangrijk deel van zorg, zeker voor cliënten uit de regio. Rondom vervoer doen zich hardnekkige problemen voor, die op gezette tijden aan de orde komen in de CCR. In december is een instemmingsaanvraag vervoer voorgelegd aan de CCR, waarover nog nader overleg moet plaatsvinden.
- Zoals overal in de gehele zorg, heeft ook Eemhart een tekort aan vaste zorgbegeleiders, ondanks grote inspanningen om mensen te werven, vast te houden en ziekteverzuim te verminderen. In de tekorten wordt deels voorzien door uitzendkrachten en ZZP-ers. Los van de financiële gevolgen daarvan, houdt dit ook risico’s in voor de kwaliteit van de zorg. Die is gediend met “vaste gezichten”. De overheid beoogt de ZZP-inzet af te bouwen met de dreiging van boetes en hoge kosten. Maar vooralsnog lukt het niet om voldoende ZZP-ers te verleiden tot een dienstverband bij Eemhart. Eemhart heeft samen met enkele andere zorgorganisatie een brandbrief gestuurd naar de politiek. De CCR-V ondersteunt dat initiatief en heeft ook zelf een brandbrief gestuurd namens de cliënten.

Financiële ontwikkelingen

Eemhart boekt over 2025 op het eerste oog een fraai resultaat. Met name bij oud-Sherpa begon het in 2024 gestarte verbeterproject vruchten af te werpen wat heeft geleid tot een significant beter resultaat dan was begroot. De Rabobank heeft per 1 juli het bijzonder beheer bij oud-Sherpa, afgeschaald naar regulier beheer. Toch is er bij Eemhart nog geen sprake van een echt “gezonde bedrijfsvoering”. Het

resultaat over 2025 kende een aantal onverwachte meevallers. De operationele resultaten zijn bij alle divisies nog onvoldoende om alle gewenste investeringen in onder andere duurzame woningen en innovaties te realiseren.

Eemhart stelt zich strikter op om alleen zorg te leveren die vergoed wordt. Maar de tarieven die voor de gehandicaptenzorg golden, waren met name voor intensieve zorg en logeren te laag. Hoewel deze tarieven vanaf 2026 worden verhoogd, lijkt dat ten koste te gaan van de andere tarieven. Het verwachte positieve effect voor Eemhart, valt daardoor fors tegen. De tarieven zijn belangrijk voor het bepalen van de normbezettingen voor locaties. Nagenoeg alle locaties kampen met een overschrijding van de normbezetting, terwijl we in praktijk een onderbezetting ervaren met moeilijk sluitende roosters en alle risico's vandoen voor de zorg.

Financiële krapte speelt ook bij de verhoging van clubgelden en de revisie van de regeling "wie betaalt wat". Beide regelingen zijn ter instemming voorgelegd aan de CCR, maar zijn nog in behandeling.

Elk kwartaal ontvangt de CCR een rapportage over de ontwikkelingen in de zorg en financiën. Deze worden besproken met de Raad van Bestuur, vaak voorafgegaan door schriftelijke vragen die in commissieverband worden voorbereid. Eind 2025 heeft de CCR het Werkplan 2026 van de Raad van Bestuur, de Kaderbrief en de begroting 2026 ontvangen. De organisatie heeft "geschoond" in het grote aantal doelen en onderhanden projecten en wil daarmee meer focus aanbrengen op prioriteiten.

De begroting 2026 is conform de Wmcz voor advies voorgelegd. De CCR constateert een vertraging in de huisvestingsplannen in vergelijking met de fusieafspraken en een beperkte inzet op innovatie. Gegeven de complexiteit ten aanzien van vastgoed en de gestelde prioriteiten bestaat daar wel begrip voor.

1.4 Advies en instemming

Overzicht onderwerpen adviesvragen:

- Portefeuilleverdeling directeuren zorg
- Benoeming directeur Expertisecentrum
- Begroting Eemhart 2026

Overzicht onderwerpen instemmingsvragen:

- Verhogen contributie clubwerk 2024
- Afzien van HKZ-certificering
- Beleid Wet Zorg en Dwang
- Methodiek Triple C
- Contributieverhoging clubwerk 2025-2026
- Integreren klachtenprocedure - CVP
- Medezeggenschapsregeling Eemhart
- Vervoersbeleid Eemhart (loopt door in 2026)
- Voorbereiding op Wie Betaalt Wat (loopt door in 2026)

Overige correspondentie en thema's ter bespreking

Naast de formele advies- en instemmingsprocedures sprak de CCR over nog veel meer onderwerpen. Hieronder volgt een opsomming van deze onderwerpen.

- Medisch en verpleegkundige zorg
- Zorgen medezeggenschap divisie 2 - dagbestedingslocaties

- Juridische fusie en integratieplan
- Winkel op Nieuwenoord
- Sluiting Huydecoperlaan
- Integrale kwartaalrapportages
- Kwaliteit van zorg - onderzoek
- Toekomstbestendige nachtzorg
- Vervoer
- Receptiedienst Nieuwenoord
- Betekenisvolle daginvulling
- Bestuurlijke analyse
- Jaarrekening 2024
- Reflectie op Kwaliteitsbeeld 2024
- Kaderbrief en werkplan Eemhart 2025-2026
- Strategie en veranderverhaal Eemhart

Ondernemingsraad

JAARVERSLAG 2025



Beste collega's,

Wat een jaar was 2025! Fusie, fusie, fusie .. zou het gaan lukken om van deze twee prachtige organisaties in de gehandicaptenzorg, overburen van elkaar, 1 grote, stabiele en financieel gezonde organisatie te maken? Per 1 juli vond de juridische fusie plaats en per 1 december werden we Eemhart. Amerpoort en Sherpa hebben het voor elkaar gekregen, wat een klus.

We realiseren ons dat het voor veel medewerkers ook een heel spannende en onzekere tijd is geweest. En nog! De Ondernemingsraad van Eemhart wordt intensief betrokken bij alle projecten die medewerkers aangaan en zal er alles aan doen om de belangen van alle Eemhart-medewerkers te behartigen.

De Ondernemingsraden van Amerpoort en Sherpa besloten vooruitlopend op de juridische fusie al per 1 februari 2025 samen te gaan. De eerste maanden stonden in het teken van elkaar leren kennen en vooral, elkaar leren begrijpen. Twee organisaties in de gehandicaptenzorg en zoals gezegd, overburen van elkaar, maar hoe verschillend bleken we te zijn en te werken. Om het Amerpoort- en Sherpa-gevoel achter ons te laten, besloot de OR na de zomer om nieuwe verkiezingen uit te schrijven. Wat ontzettend leuk dat er zoveel aanmeldingen binnenkwamen, dat er ook daadwerkelijk verkiezingen kwamen!

Dit heeft per 4 november 2025 een mooie nieuwe raad opgeleverd, met medewerkers uit alle geledingen van Eemhart.

Hoe hard er gewerkt is door de OR, lees je in de verslagen van de commissies in dit jaarverslag.

Thijs Huijbregts (tot 4 november) en Esther van Oosten (na 4 november)
Voorzitters Ondernemingsraad

INHOUD

1. Voorwoord van de voorzitter
2. Commissies en projectgroepen
3. Advies- en instemmingsaanvragen 2025
4. Leden van de Ondernemingsraad
5. Bereikbaarheid Ondernemingsraad

2 > COMMISSIES AAN HET WOORD

VGWM-COMMISSIE

(tot 4 november: Bea van Buren, Marianne Roozendaal, Eline Poorthuis, Martin Postma en Ineke Veekens en na 4 november: Manja Huijskes, Marianne Roozendaal, Jonan van Beest, Eline Poorthuis, Fleur Wildeman en Marieke Heutinck met ambtelijke ondersteuning van Marianne Vriezen)

Wij zijn de OR-commissie VGWM. Wij zorgen ervoor dat onze collega's onder goede omstandigheden kunnen werken. Wij doen dit door met onze collega's te praten over hoe zij de veiligheid, gezondheid, het welzijn en milieu ervaren. En door regulier overleg te hebben met de bedrijfsartsen, preventiemedewerkers, duurzaamheidsadviseur, vertrouwenspersonen, casemanagers re-integratie, verzuimcoaches, directeur huisvesting en de adviseur gebouwenveiligheid en BHV.

Begin 2025 zijn de ondernemingsraden van Amerpoort en Sherpa samengegaan. Dat heeft ertoe geleid dat er in februari gestart werd met een nieuwe VGWM-commissie.

Voor 2025 was het hoofdthema van de commissie 'Behoud, onderhoud en waardering personeel', waarbij de focus lag op werkdruk, psychische druk, balans werk/privé, verzuim en inzetbaarheid, ongewenste omgangsvormen, integriteit en werkplekken.

Preventiemedewerkers

Door de fusie werd er hard gewerkt aan het integreren van de beleidsstukken, ook op het gebied van VGWM. De commissie had vanaf halverwege 2025 iedere 2 weken overleg met de preventiemedewerkers om onder andere deze beleidsstukken te bespreken, maar ook andere lopende onderwerpen. Dit is iets wat ook in het nieuwe jaar voortgang zal hebben.

Trainingsdag

In mei ging de commissie op training. Bij deze trainingsdag schoven ook de preventiemedewerkers aan. Er werd onder andere gekeken naar de specifieke onderwerpen die er binnen een VGWM commissie liggen, de RI&E's (risico inventarisaties en evaluatie) en er werd een visie gemaakt en een jaarplan opgesteld.

CarenZorgt

Vanuit oud Sherpa kwamen er eind 2023/begin 2024 klachten binnen over het naamgebruik bij rapporteren in CarenZorgt. Dit heeft geleid tot een onveilige situatie of het gevoel van onveiligheid. Hierover werd in 2024 een moreel beraad gehouden. In mei 2025 organiseerde de commissie VGWM wederom een moreel beraad in het bijzijn van de bestuurders, cliëntenraad, verwantenraad en OR. Er is nog geen beslissing genomen. In januari 2027 zal bij de inrichting van het nieuwe ONS de naamgeving worden meegenomen. Tot die tijd blijft de commissie dit onderwerp volgen.

Instemmingsaanvragen

Ook in 2025 heeft de commissie VGWM weer diverse instemmingsaanvragen beoordeeld, te weten:

Nieuwe werkwijze RI&E (risico inventarisatie & evaluatie)

Voor de uitvoering van de RI&E Amerpoort-Sherpa werd begin 2025 gekozen voor een nieuwe werkwijze binnen het Amerpoort deel van de organisatie, waarbij risico's groepsgewijs in kaart worden gebracht. Na toelichting van de preventiemedewerkers is er door de OR ingestemd op deze nieuwe werkwijze voor de periode van 2 jaar. Het was belangrijk dat er op korte termijn gestart kon worden met de uitvoering van de RI&E's zodat de achterstand kon worden ingelopen. Voorwaarde die door de OR werd gesteld was dat de directeuren hun managers een duidelijk en meetbaar target geven met betrekking tot het invullen van de RI&E. Eind 2025 is ervoor gekozen om deze werkwijze voor de hele nieuwe organisatie toe te passen.

Beleid Traineeship – Trainee Manager Zorg

Het beleid traineeship heeft als doel om een trainee op te leiden tot een volwaardig manager zorg. De opleiding hiervoor wordt gefaciliteerd door Amerpoort-Sherpa. De OR heeft aangegeven het fijn te vinden dat er hiermee een mogelijkheid wordt geboden om binnen het bedrijf door te groeien en heeft daarom ingestemd met het beleid. Punten die zijn meegeven waren het moeten hebben van een volledige Hbo-opleiding en daarnaast de begeleiders te betrekken bij het geven van feedback aan de trainee manager en duidelijk aangeven welke arbeidsvoorwaarden voor de trainee manager van toepassing zijn (Amerpoort of Sherpa).

Arbodienstverlening

Voor de Arbodienstverlening heeft de Raad van Bestuur ervoor gekozen het eigen regie model voort te zetten, waarbij de planning van de spreekuren door onze eigen administratie wordt gedaan en de inzet van de bedrijfsartsen via Equilar zal verlopen. De ondernemingsraad heeft ingestemd met deze keuze mits er een goede overdracht en borging van de dossiers komt (alleen na toestemming van de betreffende medewerker). Daarnaast heeft de OR aangegeven dat er een mogelijkheid moet worden geboden voor het aanvragen van een second opinion bij een andere bedrijfsarts en de bedrijfsartsen moeten duidelijk vermeld worden op het intranet, inclusief vermelding van het aanvragen van een preventief spreekuur.



Beleid inzetbaarheid en verzuim

Het beleid inzetbaarheid en verzuim is ge-uniformeerd. Hierbij is gekozen voor Hera. Daar werd binnen Sherpa al meegewerkt aangezien dit al meer was door vertaald in trainingen, een toolkit en andere ondersteu-

nende vormen. Triple C is in dit beleid meegenomen. Casemanager, HR advies en directie zullen eerst ge-traind worden. Daarna volgen de zorgmanagers en komen er bijeenkomsten voor medewerkers in bijzijn van Hera. De OR heeft met nadruk meegegeven het noodzakelijk te vinden dat het bijwonen van de training door de managers wordt gecontroleerd, zodat er geen sprake kan zijn van vrijblijvendheid.

In november waren de OR-verkiezingen en is de commissie VGWM van samenstelling veranderd. Door een goede overdracht kon de nieuwe commissie goed geïnformeerd aan de slag.

COMMISSIE BEDRIJFSVOERING

(tot 4 november: Ellen Hak, Piet Huizeling en Jaap Veldhuizen en na 4 november: Jeanet van Dijk, Ellen Hak en Piet Huizeling)

Commissie Bedrijfsvoering richt zich op hoe de zakelijke en feitelijke kant van het bedrijf reilt en zeilt. Belangrijk is wel dat wij voorwerk doen maar dat eventuele adviezen of instemmingen altijd als gehele OR worden gedaan. We koppelen dus ook vaak informatie terug en halen gesprekspunten voor de OR uit de informatie die we aangereikt krijgen.

Financiën en bedrijfsvoering

Wij behandelen 3 maandelijks de Q (kwartaal) rapportages als commissie en spreken hiervoor ieder kwartaal met de directeur financiën. Het voortbestaan van de organisatie is 1 van de zaken waar de OR in meekijkt. Dit nemen wij als commissie serieus. Wij kijken mee of de organisatie financieel gezond is. En welke maatregelen de organisatie neemt om financieel gezond te blijven. En of er verbeteringen mogelijk zijn om door te voeren.

Huisvesting en services

Eens per 6 weken is er een overleg met de directeur huisvesting en services. Hoe worden medewerkers ondersteund in hun dagelijkse werk door de afdeling services? Dit volgen we als commissie op de voet. Ook de actuele huisvestingszaken zoals nu bijvoorbeeld met de nieuwe indelingen van teams binnen de kantoren per 1 April. Hier zijn we vroegtijdig bij betrokken zodat we mee kunnen denken en het proces hoe iedereen betrokken wordt kunnen volgen. Ook overleggen we over hoe de toekomst er qua huisvesting uitziet binnen Eemhart. Ook de financiële kant hiervan volgt deze commissie.

HR onderwerpen

Afgelopen jaar zijn er meer dan gebruikelijk instemmingen en advies aanvragen op HR gebied geweest. Dit had te maken met de fusie. Deze onderwerpen zijn over de verschillende commissies verdeeld, ook hier hebben we onze bijdrage aan geleverd. We hebben steeds pro actief de samenwerking met bijvoorbeeld HR medewerkers bij deze onderwerpen gezocht. Zodat we zo goed mogelijk ons advies of instemming mee hebben kunnen geven.



COMMISSIE SOCIAAL BELEID

(tot 4 november 2025: Cecilia Boeijen, Sander Clijsters, Joost Kooijman, Marianne Vriezen-Gijzen (ambtelijke ondersteuning), Esther Wiesenecker, Wendy Zekveld en na 4 november: Jurre de Jong, Sadia Labioui, Kevin Vollebregt, Esther Wiesenecker en Wendy Zekveld met ambtelijke ondersteuning van Marianne Vriezen).

De commissie houdt zich voornamelijk bezig met zaken die onder artikel 25 en 27 van de WOR vallen (advies- en instemmingsplichtige regelingen). Er is regulier overleg met de Directeur HR.

In 2025 heeft de commissie de volgende adviesaanvragen behandeld



LMS (Leermanagement systeem)

Voor het nieuwe LMS is gekozen voor een programma (SDB) waar beide organisaties nog niet mee werkten. De OR heeft geadviseerd om over te gaan tot de implementatie van het nieuwe Leermanagement

Systeem SDB. Een definitief implementatie- en adoptieplan wordt op een later moment nog aan de OR gestuurd.

Positionering adviseurs

De Ondernemingsraad ontving een adviesaanvraag om de adviseurs zonder specifiek werkveld onder 1 leidinggevende, namelijk de directeur Expertisecentrum, te plaatsen. De OR heeft geadviseerd deze organisatiewijziging door te voeren.

Receptiedienst

De OR werd advies gevraagd over: de aanpassing van functie en werkplek van receptiemedewerkers Sherpa, de aanpassing van werktijden en werkzaamheden van receptiemedewerkers Amerpoort en de aanpassing in rol en verantwoordelijkheid van zorgmedewerkers en managers op Nieuwenoord. Voor het laatste punt betrof het de bereikbaarheid buiten kantooruren en aanpassingen in de brandmeldcentrale, BVI en het vermiste personen protocol. Ook hier heeft de OR geadviseerd de wijzigingen door te voeren en voor de medewerkers hierin zorgvuldig mee te nemen.

Roosterbeleid (concept - meedenken/meekijken)

Het concept roosterbeleid werd in het najaar 2025 aan de commissie voorgelegd met de vraag om hierover mee te denken en mee te kijken. Dit heeft de commissie gedaan, het merendeel van de input is overgenomen.

Verpleegkundige functiestraat

De OR heeft geadviseerd om twee verpleegkundige functieprofielen (Verzorgende IG en Verpleegkundig Begeleider) toe te voegen aan het functiegebouw van Amerpoort-Sherpa. De OR heeft in het advies meegegeven er waarde aan te hechten dat afgesproken procedures worden gevolgd en geadviseerd om de gebruikelijke interne sollicitatieprocedure te volgen.

Initiatiefvoorstellen

Ook deed de commissie een 2-tal initiatiefvoorstellen:

Sluiting locaties

Het betrof hier een regeling welke bij oud Sherpa al langere tijd van kracht was. De uitwerking van de regeling wordt door de ondernemingsraad omarmd. De OR deed een voorstel om deze regeling over te nemen voor de fusie-organisatie. Het is belangrijk dat medewerkers houvast vinden in het beleid zodat zij zijn toegerust om dergelijke processen efficiënt en eenduidig te kunnen uitvoeren. De OR had een geüpdatete regeling meegestuurd.

Stappenplan aanpassing werktijden

Dit beleid was binnen oud Sherpa al geruime tijd in gebruik en werkt goed.

Het geeft duidelijk en overzichtelijk aan hoe de manager dient te handelen bij een aanpassing van de

werktijden. Het leek de ondernemingsraad daarom zinvol om dit stappenplan voor heel Amerpoort-Sherpa in te voeren. Nadat de OR een aantal wijzigingen had doorgevoerd is dit naar de Raad van Bestuur gestuurd.

De Raad van Bestuur heeft ervoor gekozen om beide initiatiefvoorstellen voor nu niet over te nemen. Dit omdat er momenteel volop wordt gewerkt om beleid, werkprocessen en werkwijzen te integreren. De Raad van Bestuur heeft aangegeven een zorgvuldige manier van omgaan met deze onderwerpen wel van belang te vinden en daarom zoveel mogelijk in de geest van deze documenten te gaan handelen. De wel de OR gedane suggesties uit de stukken zullen waar mogelijk worden meegenomen bij het opstellen van de nieuwe documenten.

Gesprekken met Directeur HR

Ieder kwartaal heeft de commissie een gesprek met de Directeur HR. Dit jaar werd gesproken over:

- > Scholing- Jaargesprekken
- > Werving & behoud personeel
- > Maaltijdverstrekking personeel
- > Terugdringen ZZP Gedragsdeskundigen
- > ExitgesprekkenRoosterhandboek

HR onderwerpen

De volgende HR onderwerpen zal de commissie de komende tijd volgen:

- > Jaargesprekken
- > Afbouw carrière/eerder stoppen met werken
- > Beleid studiekostenvergoeding
- > MKA
- > Aanvullende reiskostenvergoeding woon-werkverkeer (MKA)
- > Opleidingsbeleid beroepspraktijkvorming (BPV)
- > Protocol- en sanctie maatregelen
- > Balansverlof
- > Visie op leren binnen Eemhart

3 > ADVIES- EN INSTEMMINGSAANVRAGEN 2025

Naast de genoemde advies- en instemmingsaanvragen bij de commissies zijn ook de volgende advies- en instemmingsaanvragen behandeld door de Ondernemingsraad:

Er is instemming verleend aan:

- > Contractduur en uitzonderingscriteria
- > Gebruik EufoRI&E
- > Gedragscodes
- > Klokkenluidersregeling
- > MKA-regeling en MKA Alleo
- > Regeling telefonie
- > Registratiesysteem vrijwilligers
- > Reiskostenregeling
- > Roosterbeleid en roosterhandboek
- > Thuiswerkvergoeding

Er is geadviseerd over:

- > Aanstelling concerncontroller
- > Inrichting Services
- > Inrichting stafdienst I&A
- > Keuze systemen
- > Organisatiestructuur ondersteunende diensten
- > Organisatiewijzigingen staf
- > Portefeuilleverdeling directeuren Zorg
- > Positionering vrijwilligerswerk
- > Procuratieregeling
- > Teamleider HR Advies
- > Wijziging organisatiestructuur stafdienst Vastgoed & Services
- > Wijzigingen divisie 1 en 2

Alle advies- en instemmingsbrieven van de OR zijn te vinden op MijnEemhart.

4 > LEDEN VAN DE ONDERNEMINGSRAAD 2025 (Na samenvoeging met de ondernemingsraad van Sherpa d.d. 1 februari 2025)

Jonan van Beest
Cecilia Boeijen (tot 4 november)
Bea van Buren (tot 4 november)
Sander Clijsters (tot 4 november)
Jeanet van Dijk
Ellen Hak
Marieke Heutinck (na 4 november)
Thijs Huijbregts
Manja Huijskes

J
E

Piet Huizeling
Jurre de Jong (na 4 november) Joost
Kooijman (tot 4 november) Sadia
Labioui
Aldwin Markanovic (tot 4 november)
Esther van Oosten (na 4 november)
Eline Poorthuis
Martin Postma (tot 4 november)
Marianne Roozendaal
Sheila Sikkelbein
Ineke Veebens (tot 4 november)
Maudy Veenendaal (tot 4 november)
Jaap Veldhuizen (tot 4 november)
Kevin Vollebregt
Esther Wiesenekker
Fleur Wildeman (na 4 november)
Wendy Zekveld

Anja Dusschooten en Marianne Vriezen zijn ambte-lijk
secretarissen van de Ondernemingsraad.

5 > BEREIKBAARHEID ONDERNEMINGSRAAD

De Ondernemingsraad is de hele week bereikbaar
via E-mail: Ondernemingsraad@eemhart.nl

3 BIJLAGE PUBLICATIES WETENSCHAPPELIJK ONDERZOEK

Publicaties Onderzoek betekenisvol contact ZEVb

Penninga, W., Hendriks, A.H.C., van Bakel, H.J.A., & Embregts, P.J.C.M. (2024). A Behavioural Description of Meaningful Moments of Interaction Between People With Profound Intellectual Disabilities and Support Staff. *Journal of Applied Research in Intellectual Disabilities*, 37(4). <https://doi.org/10.1111/jar.13245>

Penninga, W., Hendriks, A. H.C., van Bakel, H. J. A., & Embregts, P. J. C. M. (2025a). Predecessors of behavioural initiatives by people with profound intellectual disabilities during their interactions with support staff: an exploratory microanalytical analysis. *British Journal of Learning Disabilities*, 53(1), 113-123. <https://doi.org/10.1111/bld.12622>

Penninga, W., Hendriks, A. H. C., van Bakel, H. J. A., & Embregts, P. J. C. M. (2025b). Situational experiences of meaningfulness of support staff during their interactions with people with profound intellectual disabilities: An explorative study. *Journal of Intellectual & Developmental Disability*, 1-14. <https://doi.org/10.3109/13668250.2024.2447998>

Penninga, W., Hendriks, A.H.C., van Bakel, H.J.A., Wijnants, M., de Looff, P.C., & Embregts, P.J.C.M. (2025). Physiological synchrony during meaningful moments of interaction: An exploratory study. *Journal of Intellectual & Developmental Disability*, 1-11. <https://doi.org/10.3109/13668250.2025.2572287>

Penninga, W., Nijs, S. L. P., Bakel, H. J. A. v., & Embregts, P. J. C. M. (2022). Meaningful moments of interaction with people with profound intellectual disabilities: Reflections from direct support staff. *Journal of Applied Research in Intellectual Disabilities*, 35(6), 1307–1316. <https://doi.org/10.1111/jar.13019>

Publicaties Diagnostiek en behandeling van PTSS bij mensen met een ernstige of matige verstandelijke beperking

Hoogstad, A., Bouwmeester, S., Mevissen, L., & Didden, R. (2026a). Assessment of posttraumatic stress disorder in adults with severe or moderate intellectual disability using the Diagnostic Interview Trauma and Stressors – Severe Intellectual Disability. *Journal of Intellectual Disability Research*, 1-9. <https://doi.org/10.1111/jir.70084>

Hoogstad, A., Bouwmeester, S., Mevissen, L., & Didden, R. (2026b). *The efficacy of EMDR-therapy in adults with a severe intellectual disability and posttraumatic stress disorder*. Manuscript ingediend ter publicatie.
Hoogstad, A. & Mevissen, L. (2025). Kijken met een traumabril: verwanten van mensen met een verstandelijke beperking. *Sozio LVB-special*, 14-17.

Hoogstad, A., Mevissen, L., Kraaij, M., & Didden, R. (2024a). Assessment of posttraumatic stress disorder in adults with severe or moderate intellectual disability: A pilot study using the Diagnostic Interview Trauma and Stressors - Severe Intellectual Disability. *Journal of Mental Health Research in Intellectual Disabilities*, 17(4), 297–317. <https://doi.org/10.1080/19315864.2023.2223522>

Hoogstad, A., Mevissen, L., & Didden, R. (2024b). EMDR in three adults with severe intellectual disability and posttraumatic stress disorder: A multiple-baseline evaluation. *Journal of EMDR Practice and Research*, 18(1), 18-30. <https://doi.org/10.1891/EMDR-2023-0042>

Hoogstad, A., Mevissen, L., & Didden, R. (2024c). Posttraumatic stress disorder in children with severe or moderate intellectual disability: A study using the Diagnostic Interview Trauma, Stressors - Severe/Moderate ID. *Journal of Developmental and Physical Disabilities*, *36*, 697–712. <https://doi.org/10.1007/s10882-023-09928-2>

Hoogstad, A., Peters-Scheffer, N., Mevissen, L., & Didden, R. (2026). The impact of traumatic and stressful life events on the relatives of trauma-exposed adults with severe or moderate intellectual disabilities: “Each time a piece of your strength breaks off.” *Journal of Intellectual & Developmental Disability*, *51*(1), 63–73. <https://doi.org/10.3109/13668250.2025.2525661>

Hoogstad, A., Peters-Scheffer, N., Rouleaux, M., Mevissen, L., Versluis, A., & Didden, R. (2025). Screening and assessment of posttraumatic stress disorder in individuals with intellectual disabilities: A scoping review. *Advances in Neurodevelopmental Disorders*, *9*, 465–478. <https://doi.org/10.1007/s41252-025-00441-5>



JAARREKENING 2025

STICHTING EEMHART

INHOUDSOPGAVE

Pagina

JAARREKENING

1	Balans per 31 december 2025	4
2	Winst-en-verliesrekening over 2025	6
3	Kasstroomoverzicht over 2025	8
4	Grondslagen van waarderingen en resultaatbepaling	10
5	Toelichting op de balans per 31 december 2025	24
6	Toelichting op de winst-en-verliesrekening over 2025	38
7	WNT-verantwoording 2025 Stichting Eemhart	41
8	Vaststelling en goedkeuring	50

OVERIGE GEGEVENS

1	Statutaire regeling resultaatbestemming	52
2	Nevenvestigingen	52
3	Controleverklaring van de onafhankelijke accountant	52

4	Bijlage 1 gemeente Hilversum	
---	------------------------------	--

JAARREKENING

1 BALANS PER 31 DECEMBER 2025

(na resultaatbestemming)

	31 december 2025		31 december 2024	
	€	€	€	€
ACTIVA				
Vaste activa				
Materiële vaste activa (1)				
Bedrijfsgebouwen en -terreinen	79.382.262		86.226.301	
Gebouwen, machines en installaties	21.459.843		21.812.262	
Andere vaste bedrijfsmiddelen, technische en administratieve uitrusting	11.250.101		10.939.914	
Vaste bedrijfsmiddelen in uitvoering en voortuitbetaald op materiële vaste activa	156.846		1.051.365	
		112.249.052		120.029.842
Financiële vaste activa (2)				
Langlopende leningen u/g	150.948		-	
Overige vorderingen	294.531		311.007	
		445.479		311.007
		112.694.531		120.340.849
Vlottende activa				
Voorraden (3)				
		35.405		43.108
Vorderingen (4)				
Vordering op handelsdebiteuren	1.588.332		2.228.407	
Overige vorderingen	46.576.623		16.247.417	
Overlopende activa	175.803		213.059	
		48.340.758		18.688.883
Liquide middelen (5)				
		39.028.798		56.163.893
		87.404.961		74.895.884
		200.099.492		195.236.733

	31 december 2025		31 december 2024	
	€	€	€	€
PASSIVA				
Eigen vermogen	(6)			
Kapitaal	14.384		14.384	
Bestemmingsfondsen	90.548.993		80.951.964	
Bestemmingsreserves	128.535		138.996	
Algemene en overige reserves	427.208		427.208	
Totaal eigen vermogen		91.119.120		81.532.552
Voorzieningen	(7)			
Langdurig zieken en WGA	10.491.480		9.364.246	
Voorziening organisatiewijziging	602.979		602.979	
Jubileum	2.523.667		2.337.585	
Overige voorziening	-		41.404	
		13.618.126		12.346.214
Langlopende schulden	(8)			
Schulden aan banken		35.956.061		38.875.834
Kortlopende schulden	(9)			
Aflossingsverplichtingen komend boekjaar langlopende leningen	2.827.718		5.658.166	
Schulden aan leveranciers en handelskredieten	4.378.677		10.155.968	
Schulden ter zake van belastingen en premies van sociale verzekering	8.905.499		8.529.258	
Schulden ter zake van pensioenen	5.535.847		4.433.451	
Overlopende passiva	37.758.444		33.705.290	
		59.406.185		62.482.133
		<u>200.099.492</u>		<u>195.236.733</u>

2 WINST-EN-VERLIESREKENING OVER 2025

	2025		2024	
	€	€	€	€
Baten uit beroeps- of bedrijfsmatige zorgverlening (12)				
Zorgverzekeringswet	93.471		129.022	
Wet langdurige zorg	291.537.377		276.780.471	
Subsidie op grond van een regeling als bedoeld in de Kaderwet VWS-subsidies of door het Zorginstituut op grond van de Wet langdurig zorg	1.786.379		1.904.613	
Forensische zorg	203.305		208.553	
Opbrengsten Jeugdwet	6.384.954		6.459.508	
Overige baten uit beroeps- of bedrijfsmatige zorgverlening	17.279.095		14.408.076	
Baten uit onderaanneming	15.372.149		14.270.791	
Baten uit andere beroeps- of bedrijfsmatige activiteiten (inclusief WMO)	3.822.155		4.044.770	
Netto omzet		336.478.885		318.205.804
Overige bedrijfsopbrengsten (13)		5.516.007		3.214.722
Som der bedrijfsopbrengsten		341.994.892		321.420.526
Kosten				
Kosten van uitbesteed werk en andere externe kosten (14)	41.603.339		37.742.359	
Lonen en salarissen (15)	157.659.994		151.640.422	
Sociale lasten (16)	28.128.506		25.807.889	
Pensioenlasten (17)	13.985.996		13.353.262	
Afschrijvingen op materiële vaste activa (18)	11.847.633		13.888.169	
Bijzondere waardevermindering van vaste activa (19)	2.644.463		-	
Overige bedrijfskosten (20)	76.518.511		75.640.759	
Som der bedrijfslasten		332.388.442		318.072.860
Bedrijfsresultaat		9.606.450		3.347.666

Rentebaten en soortgelijke opbrengsten	(21)	1.325.347		1.583.059
Rentelasten en soortgelijke kosten	(22)	<u>-1.345.229</u>		<u>-1.430.362</u>
Financiële baten en lasten			-19.882	152.697
Resultaat			<u>9.586.568</u>	<u>3.500.363</u>

RESULTAATBESTEMMING

Het resultaat is als volgt verdeeld:

	2025		2024	
	€	€	€	€
Toevoeging/(onttrekking):				
Reserve aanvaardbare kosten	9.597.029		3.500.363	
Bestemmingsreserves	<u>-10.461</u>		<u>-</u>	
		<u>9.586.568</u>		<u>3.500.363</u>

3 KASSTROOMOVERZICHT OVER 2025

Het kasstroomoverzicht is opgesteld volgens de indirecte methode.

	2025		2024	
	€	€	€	€
Kasstroom uit operationele activiteiten				
Bedrijfsresultaat	9.606.450		3.347.665	
Aanpassingen voor:				
- afschrijvingen en overige waardeverminderingen	11.847.633		13.888.168	
- mutaties voorzieningen	1.271.912		1.220.393	
Veranderingen in vlottende middelen:				
- voorraden	7.703		45.928	
- vorderingen	-28.688.669		-11.166.321	
- vorderingen/schulden uit hoofde van financieringstekort respectievelijk -overschot	-963.206		318.019	
- kortlopende schulden (exclusief schulden aan kredietinstellingen)	-245.500		495.737	
Kasstroom uit bedrijfsoperaties		-7.163.677		8.149.589
Ontvangen interest	1.325.347		1.583.060	
Betaalde interest	-1.345.229		-1.430.362	
		-19.882		152.698
Totaal kasstroom uit operationele activiteiten		-7.183.559		8.302.287
Kasstroom uit investeringsactiviteiten				
Investeringen in materiële vaste activa	-12.025.055		-11.359.166	
Bijz. waardevermindering materiële vaste activa	2.644.463		-	
Desinvesteringen materiële vaste activa	5.313.745		-61.976	
Totaal kasstroom uit investeringsactiviteiten		-4.066.847		-11.421.142
Kasstroom uit financieringsactiviteiten				
Mutatie Financiële vaste activa	-134.470		16.477	
Nieuw opgenomen leningen o/g	-		1.440.000	
Aflossing langlopende schulden	-5.750.219		-3.485.268	
Totaal kasstroom uit financieringsactiviteiten		-5.884.689		-2.028.791
		-17.135.095		-5.147.646

Samenstelling geldmiddelen

	2025		2024	
	€	€	€	€
Liquide middelen per 1 januari	56.163.893		61.311.539	
Stand geldmiddelen per 31 december	39.028.798		56.163.893	
Mutatie geldmiddelen		<u>-17.135.095</u>		<u>-5.147.646</u>

4 GRONDSLAGEN VAN WAARDERINGEN EN RESULTAATBEPALING

ALGEMEEN

Activiteiten

Stichting Eemhart is statutair (en feitelijk) gevestigd te Baarn, op het adres Nieuwenoordlaan 12, 3744 PA te Baarn. De stichting is ingeschreven bij de Kamer van Koophandel onder nummer 32099806.

De stichting heeft tot doel het bieden van professionele zorg en ondersteuning aan en het bevorderen van het maatschappelijk functioneren van mensen met een verstandelijke en/of lichamelijke beperking - en hun directe omgeving - ongeacht hun woon- of verblijfplaats. Zij richt zich op de persoonlijke en gezamenlijke ontplooiing, sociale acceptatie en participatie en integratie van haar cliënten.

Juridische fusie

Voorafgaand aan de juridische fusie is op 1 juli 2024 Stichting Amerpoort bestuurlijk gefuseerd met Stichting Sherpa. Ten behoeve van het gezamenlijk besturen van de beide organisaties is op 28 juni 2024 Stichting Amerpoort-Sherpa opgericht.

Een jaar later, op 1 juli 2025 zijn bovengenoemde 3 stichtingen juridisch gefuseerd, waarbij Stichting Sherpa en Stichting Amerpoort-Sherpa de verdwijnende rechtspersonen waren. Stichting Amerpoort was de verkrijgende partij. Haar statutaire naam werd op 1 juli 2025 veranderd in Stichting Amerpoort- Sherpa. Op 1 december 2025 is deze naam opnieuw gewijzigd, nu in Stichting Eemhart.

In de jaarrekening 2025 is pooling of interest toegepast en zijn de financiële cijfers van deze drie stichtingen met ingang van 1 januari 2025 verantwoord. De grondslagen van de fusie organisaties zijn in 2024 al geharmoniseerd, vooruitlopend op de fusie.

Stichting Eemhart is daarnaast verbonden met Stichting Voorwerken Specialistisch Behandelcentrum Zandheувelweg (SBZ). Stichting Eemhart heeft middels een personele unie beleidsbepalende invloed op SBZ. Vanwege de beperkte omvang van de stichting SBZ en Voorwerk wordt consolidatie achterwege gelaten.

De fusie en naamswijzigingen betreffen uitsluitend de juridische structuur en hebben geen invloed op de waarderingsgrondslagen. De vergelijkende cijfers over 2024 zijn ongewijzigd weergegeven. Vanaf boekjaar 2025 wordt geen geconsolideerde jaarrekening meer opgesteld. De jaarrekening 2025 betreft de jaarrekening van Stichting Eemhart als enkelvoudige rechtspersoon.

Verslaggevingsperiode

Deze jaarrekening heeft betrekking op het boekjaar 2025, dat is geëindigd op balansdatum 31 december 2025.

Grondslagen voor het opstellen van de jaarrekening

De jaarrekening is opgesteld in overeenstemming met de Regeling openbare jaarverantwoording WMG (RojW) en de stellige uitspraken van de Richtlijnen voor de Jaarverslaggeving, uitgegeven door de Raad voor de Jaarverslaggeving, in het bijzonder RJ 655, inzake de jaarverslaggeving door Zorginstellingen en titel 9 Boek 2 BW.

De grondslagen die worden toegepast voor de waardering van activa en passiva en het resultaat zijn gebaseerd op historische kosten, tenzij anders vermeld in de verdere grondslagen.

Baten en lasten worden toegerekend aan het jaar waarop ze betrekking hebben. Winsten worden slechts opgenomen voor zover zij op balansdatum zijn gerealiseerd. Verplichtingen en mogelijke verliezen die hun oorsprong vinden voor het einde van het verslagjaar, worden in acht genomen indien zij voor het opmaken van de jaarrekening bekend zijn geworden.

Continuïteitsveronderstelling

Het bestuur heeft de continuïteit van de stichting beoordeeld aan de hand van de meerjarenbegroting 2025-2034 en de daarin opgenomen liquiditeitsbegroting. Bij deze beoordeling is rekening gehouden met de verwachte ontwikkeling van de resultaten, investeringen, financiering en kasstromen.

Op basis van deze analyse concludeert het bestuur dat geen sprake is van materiële onzekerheden die twijfel doen ontstaan over de continuïteit van de stichting. De jaarrekening is derhalve opgesteld op basis van de continuïteitsveronderstelling.

Vergelijking met voorgaand jaar

De vergelijkende cijfers over 2024 zijn ontleend aan de geconsolideerde jaarrekening 2024 van Stichting Amerpoort-Sherpa en sluiten hierop rechtstreeks aan.

Door de juridische fusie per 1 juli 2025 bestaat per balansdatum geen groep meer en wordt over 2025 geen geconsolideerde jaarrekening opgesteld. De wijziging betreft uitsluitend de reikwijdte van de verslaggeving en heeft geen invloed op de vergelijkbaarheid van de gepresenteerde cijfers.

Ter verbetering van de vergelijkbaarheid heeft een herrubricering plaatsgevonden in de vergelijkende cijfers 2024 tussen de af te dragen sociale lasten en de vakantiedagen en balansverlof onder de overlopende passiva van € 4,1 miljoen euro.

Schattingswijziging

Schattingswijzigingen (vergelijkende cijfers)

In het kader van de bestuurlijke fusie tussen Stichting Amerpoort en Stichting Sherpa en de daarmee samenhangende consolidatie vanaf boekjaar 2024 heeft in 2024 een harmonisatie van waarderingsgrondslagen en presentatie plaatsgevonden. Als gevolg hiervan zijn in 2024 schattingswijzigingen doorgevoerd, waarvan het effect is verwerkt in de vergelijkende cijfers. Deze schattingswijzigingen zijn prospectief verwerkt.

In het boekjaar 2025 hebben zich geen aanvullende schattingswijzigingen voorgedaan die van materieel belang zijn voor het inzicht in de jaarrekening.

Gebruik van schattingen

Bij het opstellen van de jaarrekening vormt het bestuur oordelen en maakt het schattingen en veronderstellingen die van invloed zijn op de toepassing van de grondslagen en de gerapporteerde waarden van activa en verplichtingen en van baten en lasten. De daadwerkelijke uitkomsten kunnen afwijken van deze schattingen.

De schattingen en de daaraan ten grondslag liggende veronderstellingen worden voortdurend beoordeeld. Herzieningen van schattingen worden verwerkt in de periode waarin de schatting wordt herzien en in toekomstige perioden waarvoor de herziening gevolgen heeft.

De volgende jaarrekeningposten bevatten in het bijzonder schattingselementen: materiële vaste activa (inschatting van de economische levensduur), voorzieningen voor oninbaarheid van vorderingen en overige voorzieningen.

Verbonden rechtspersonen

Als verbonden partijen worden alle rechtspersonen aangemerkt waarover overheersende zeggenschap, gezamenlijke zeggenschap of invloed van betekenis kan worden uitgeoefend.

Ook rechtspersonen die overwegende zeggenschap kunnen uitoefenen worden aangemerkt als verbonden partij, alsmede de bestuurders en toezichthouders en ondernemingen waarover zij, hun levenspartners en/of hun afhankelijke kinderen overheersende zeggenschap hebben. Onder transacties wordt verstaan een overdracht van middelen, diensten of verplichtingen, ongeacht of er een bedrag in rekening is gebracht. Toelichting van transacties met verbonden partijen vindt plaats voor transacties van betekenis die niet onder normale marktvoorwaarden hebben plaatsgevonden en voor de WNT-bezoldiging van bestuurders en toezichthouders.

Stichting Eemhart is met Stichting Behandelcentrum Zandheuvelweg (SBZ) en Stichting Voorwerk verbonden.

Ondanks de aanwezigheid van beleidsbepalende invloed blijven deze entiteiten buiten de consolidatie, aangezien hun activa, baten en resultaten van te verwaarlozen betekenis zijn in verhouding tot de totale omvang van Stichting Eemhart.

GRONDSLAGEN VOOR DE WAARDERING VAN ACTIVA EN PASSIVA

Activa en passiva

Activa en passiva worden tegen verkrijgingsprijs of vervaardigingsprijs opgenomen, tenzij anders vermeld in de verdere grondslagen. Toelichtingen op posten in de balans, winst- en verliesrekening en kasstroomoverzicht zijn in de jaarrekening genummerd.

Een actief wordt in de balans opgenomen wanneer het waarschijnlijk is dat de toekomstige economische voordelen naar zorginstelling Stichting Eemhart zullen toevloeien en de waarde daarvan betrouwbaar kan worden vastgesteld.

Een verplichting wordt in de balans opgenomen wanneer het waarschijnlijk is dat de afwikkeling daarvan gepaard zal gaan met een uitstroom van middelen die economische voordelen in zich bergen en de omvang van het bedrag daarvan betrouwbaar kan worden vastgesteld.

Een in de balans opgenomen actief of verplichting blijft op de balans opgenomen als een transactie niet leidt tot een belangrijke verandering in de economische realiteit met betrekking tot het actief of de verplichting. Dergelijke transacties geven evenmin aanleiding tot het verantwoorden van resultaten. Bij de beoordeling of er sprake is van een belangrijke verandering in de economische realiteit wordt uitgegaan van de economische voordelen en risico's die zich naar waarschijnlijk in de praktijk zullen voordoen, en niet op voordelen en risico's waarvan redelijkerwijze niet te verwachten is dat zij zich voordoen.

Een actief of verplichting wordt niet langer in de balans opgenomen indien een transactie ertoe leidt dat alle of nagenoeg alle rechten op economische voordelen en alle of nagenoeg alle risico's met betrekking tot het actief of de verplichting aan een derde zijn overgedragen. De resultaten van de transactie worden in dat geval direct in de winst- en verliesrekening opgenomen, rekening houdend met eventuele voorzieningen die dienen te worden getroffen in samenhang met de transactie. Indien de weergave van de economische realiteit ertoe leidt dat het opnemen van activa waarvan de rechtspersoon niet het juridisch eigendom bezit, wordt dit feit vermeld. Onder verplichtingen worden mede voorzieningen begrepen. Verplichtingen die hier niet aan voldoen worden niet in de balans opgenomen, maar worden verantwoord als niet in de balans opgenomen verplichtingen.

Materiële vaste activa

De bedrijfsgebouwen en -terreinen, machines en installaties, andere vaste bedrijfsmiddelen en materiële vaste bedrijfsactiva in uitvoering en vooruitbetalingen op materiële vaste activa worden gewaardeerd tegen hun kostprijs onder aftrek van cumulatieve afschrijvingen en indien van toepassing cumulatieve bijzondere waardeverminderingen.

De kostprijs van de genoemde activa bestaat uit de verkrijgings- of vervaardigingsprijs en overige kosten om de activa op hun plaats en in de staat te krijgen noodzakelijk voor het beoogde gebruik. De kostprijs van de activa die door de instelling in eigen beheer zijn vervaardigd, bestaat uit de aanschaffingskosten van de gebruikte grond- en hulpstoffen en de overige kosten die rechtstreeks kunnen worden toegerekend aan de vervaardiging. Verder omvat de vervaardigingsprijs een redelijk deel van de indirecte kosten en de rente op schulden over het tijdvak dat kan worden toegerekend aan de vervaardiging van de activa.

De geschatte afschrijvingen worden berekend als een percentage van aanschaffingsprijs volgens de lineaire methode op basis van de economische gebruiksduur. Op bedrijfsterreinen en op vaste activa in ontwikkeling en vooruitbetalingen op materiële activa wordt niet afgeschreven.

Afschrijving start op het moment dat een actief beschikbaar is voor het beoogde gebruik en wordt beëindigd bij buitengebruikstelling of bij desinvestering. Bij het activeren van de uitgaven in de balans wordt de componentenbenadering toegepast. Er wordt voor de componenten waarbij er verschil bestaat in gebruiksduur, onderscheid gemaakt in de afschrijvingstermijnen van deze componenten.

De volgende afschrijvingspercentages worden hierbij gehanteerd:

- Bedrijfsgebouwen : 2% - 10%.
- Machines en installaties : 3% - 10% .
- Andere vaste bedrijfsmiddelen : 10% - 33,3%.

De materiële vaste activa waarvan de instelling op grond van een financiële leaseovereenkomst de economische eigendom heeft, worden geactiveerd. De uit de financiële leaseovereenkomst voortkomende verplichting wordt als schuld verantwoord. De in de toekomstige leasetermijnen begrepen interest wordt gedurende de looptijd van de financiële leaseovereenkomst ten laste van het resultaat gebracht. Bij huurpanden vindt afschrijving plaats tot de maximale looptijd van het huurcontract.

Buiten gebruik gestelde activa worden gewaardeerd tegen boekwaarde of lagere opbrengstwaarde.

Voorzover subsidies of daaraan gelijk te stellen vergoedingen zijn ontvangen als eenmalige bijdrage in de afschrijvingskosten, zijn deze in mindering gebracht op de investeringen.

Groot onderhoud:

Periodiek groot onderhoud wordt volgens de componentenbenadering geactiveerd. Hierbij worden de totale uitgaven toegewezen aan de samenstellende delen.

Financiële vaste activa

De financiële vaste activa worden gewaardeerd tegen reële waarde en vervolgens tegen geamortiseerde kostprijs.

Vaste activa - bijzondere waardeverminderingen

Voor materiële vaste activa wordt op iedere balansdatum beoordeeld of er aanwijzingen zijn dat deze activa onderhevig zijn aan bijzondere waardeverminderingen. Als dergelijke indicaties aanwezig zijn, wordt de realiseerbare waarde van het actief geschat. De realiseerbare waarde is de hoogte van de bedrijfswaarde of de opbrengstwaarde. Als het niet mogelijk is de realiseerbare waarde te schatten voor een individueel actief, wordt de realiseerbare waarde bepaald van de kasstroomgenererende eenheid waartoe het actief behoort.

Wanneer de boekwaarde van een actief (of een kasstroomgenererende eenheid) hoger is dan de realiseerbare waarde, wordt een bijzonder waardeverminderingverlies verantwoord voor het verschil tussen de boekwaarde en de realiseerbare waarde. Indien sprake is van een bijzonder waardeverminderingverlies van een kasstroomgenererende eenheid, wordt het verlies toegerekend aan de activa van de eenheid naar rato van hun boekwaarden.

Verder wordt op iedere balansdatum beoordeeld of er enige indicatie is dat een in eerdere jaren verantwoorde bijzonder waardevermindering is verminderd. Als een dergelijke indicatie aanwezig is, wordt de realiseerbare waarde van het betreffende actief (of kasstroomgenererende eenheid) geschat.

Terugneming van een eerder verantwoord bijzonder waardeverminderingverlies vindt alleen plaats als sprake is van een wijziging van de gehanteerde schattingen bij het bepalen van de realiseerbare waarde sinds de verantwoording van het laatste bijzonder waardeverminderingverlies. In dat geval wordt de boekwaarde van het actief (of kasstroomgenererende eenheid) opgehoogd tot de geschatte realiseerbare waarde, maar niet hoger dan de boekwaarde die bepaald zou zijn (na afschrijvingen) als in voorgaande jaren geen bijzonder waardeverminderingverlies voor het actief (of kasstroomgenererende eenheid) zou zijn verantwoord.

Vorraden

Vorraden zijn gewaardeerd tegen verkrijgingsprijs onder aftrek van een voorziening voor incurantheid, voor zover daartoe aanleiding bestaat.

Financiële instrumenten

Financiële instrumenten omvatten vorderingen, geldmiddelen, leningen en overige financieringsverplichtingen en overige te betalen kosten. Een financieel actief of een financiële verplichting wordt in de balans opgenomen op het moment dat contractuele rechten of verplichtingen ten aanzien van dat instrument ontstaan. Een financieel instrument wordt niet langer in de balans opgenomen indien een transactie er toe leidt dat alle of nagenoeg alle rechten op economische voordelen en alle of nagenoeg alle risico's met betrekking tot de posities aan een derde zijn overgedragen.

Financiële instrumenten omvatten tevens in contracten besloten afgeleide financiële instrumenten (derivaten). Deze worden door de instelling gescheiden van het basiscontract en apart verantwoord indien de economische kenmerken en risico's van het basiscontract en het daarin besloten derivaat niet nauw verwant zijn, indien een apart instrument met dezelfde voorwaarden als het in het contract besloten derivaat aan de definitie van een derivaat zou voldoen en het gecombineerde instrument niet wordt gewaardeerd tegen reële waarde met verwerking van waardeveranderingen in de winst- en verliesrekening.

Financiële instrumenten, inclusief de van de basiscontracten gescheiden afgeleide financiële instrumenten, worden bij de eerste opname verwerkt tegen reële waarde, waarbij (dis)agio en de direct toerekenbare transactiekosten in de eerste opname worden meegenomen. Indien instrumenten niet zijn gewaardeerd tegen reële waarde, met verwerking van waardeveranderingen in de winst- en verliesrekening, maken eventueel direct toerekenbare transactiekosten deel uit van de eerste waardering. In contracten besloten financiële instrumenten die niet worden gescheiden van het basiscontract, worden verwerkt in overeenstemming met het basiscontract. Na de eerste opname worden financiële instrumenten op de hierna beschreven manier gewaardeerd.

Primaire financiële instrumenten

Voor de grondslagen van primaire financiële instrumenten wordt verwezen naar de behandeling per balanspost.

Een financieel actief en een financiële verplichting worden gesaldeerd als de instelling beschikt over een deugdelijk juridisch instrument om het actief en de verplichting gesaldeerd af te wikkelen en de instelling het stellige voornemen heeft om het saldo als zodanig af te wikkelen.

Verstrekke leningen en overige vorderingen

Verstrekke leningen en overige vorderingen worden gewaardeerd tegen geamortiseerde kostprijs op basis van de effectieverentemethode, verminderd met bijzondere waardevermindervingsverliezen.

Langlopende en kortlopende schulden en overige financiële verplichtingen

Langlopende en kortlopende schulden en overige financiële verplichtingen worden na eerste opname gewaardeerd tegen geamortiseerde kostprijs op basis van de effectieverentemethode. De aflossingsverplichtingen voor het komend jaar van de langlopende schulden worden opgenomen onder kortlopende schulden.

Vorderingen

De eerste waardering van vorderingen is tegen reële waarde, inclusief transactiekosten. Een voorziening wordt getroffen op de vorderingen op grond van verwachte oninbaarheid op basis van de statische methode. Een vordering uit hoofde van financieringstekorten of een schuld uit hoofde van financieringoverschotten is het aan het einde van het boekjaar bestaande verschil tussen het wettelijk budget voor aanvaardbare kosten en de ontvangen voorschotten en de in rekening gebrachte vergoedingen voor diensten en verrichtingen ter dekking van het wettelijk budget.

Liquide middelen

Liquide middelen bestaan uit kas, banktegoeden en direct opeisbare deposito's met een looptijd korter dan twaalf maanden. Liquide middelen worden gewaardeerd tegen de nominale waarde.

Eigen vermogen

Financiële instrumenten die op grond van de economische realiteit worden aangemerkt als eigen vermogensinstrumenten, worden gepresenteerd onder het eigen vermogen. Financiële instrumenten die op grond van de economische realiteit worden aangemerkt als een financiële verplichting, worden gepresenteerd onder schulden. Rente, dividenden, baten en lasten met betrekking tot deze financiële instrumenten worden in de winst- en verliesrekening verantwoord als kosten of opbrengsten.

Kapitaal

Onder kapitaal is opgenomen het bij oprichting van de Stichting ingebracht kapitaal.

Bestemmingsfondsen

Onder de bestemmingsreserves worden alle reserves opgenomen waaraan door derden een beperkte bestedingsmogelijkheid is aangebracht dan op grond van de statuten zou bestaan. Onder de bestemmingsfondsen zijn alle reserves opgenomen, waardoor door derden een beperktere bestedingsmogelijkheid is aangebracht dan op grond van de statuten zou bestaan.

Bestemmingsreserves

Bestemmingsreserves zijn reserves waaraan door de Raad van Bestuur een beperktere bestedingsmogelijkheid is aangebracht dan op grond van de statuten zou bestaan.

Aanwending van bestemmingsreserves en -fondsen

Uitgaven die worden gedekt uit bestemmingsreserves en bestemmingsfondsen worden in de winst- en verliesrekening verantwoord, en via de resultaatbestemming ten laste van de betreffende reserve of fonds gebracht. Wijzigingen in de beperking van de bestemming van reserves welke door de daartoe bevoegde organen of instanties worden aangebracht, worden als overige mutatie binnen het eigen vermogen verwerkt.

Algemene reserve en overige reserves

Onder algemene en overige reserves is opgenomen dat deel van het eigen vermogen, waarover de bevoegde organen binnen de statutaire doelstellingen van de instelling vrij kunnen beschikken.

Vorzieningen (algemeen)

Vorzieningen worden gevormd voor in rechte afdwingbare of feitelijke verplichtingen die op de balansdatum bestaan waarbij het waarschijnlijk is dat een uitstroom van middelen noodzakelijk is en waarvan de omvang op betrouwbare wijze is te schatten. De rentemutatie van voorzieningen gewaardeerd tegen contante waarde is verantwoord als dotatie aan de voorziening. De gehanteerde disconteringsvoet is 4,0 % (2024 3,78 %).

Personele voorzieningen worden, indien het effect van de tijdswaarde van geld materieel is, gewaardeerd tegen de contante waarde van de uitgaven die naar verwachting noodzakelijk zijn om de verplichting af te wikkelen. De disconteringsvoet voor belastingen waartegen contant wordt gemaakt, geeft de actuele marktrente weer. Hierin zijn de risico's waarmee bij het schatten van de toekomstige uitgaven reeds rekening is gehouden niet betrokken.

Voorziening jubileumverplichtingen

De jubileumvoorziening betreft een voorziening voor toekomstige jubileumuitkeringen. De voorziening betreft de contante waarde van de in de toekomst uit te keren jubileumuitkeringen. De berekening is gebaseerd op gedane toezeggingen, blijfkans en leeftijd en houdt rekening met toekomstige CAO stijgingen. De gehanteerde disconteringsvoet bedraagt 4,0% (2024 3,78%).

Voorziening langdurig zieken

Voor langdurig zieken is een voorziening gevormd op basis van de contante waarde van de verwachte loonkosten in de eerste twee jaren van de arbeidsongeschiktheid (voor medewerkers die naar verwachting niet zullen terugkeren in het arbeidsproces), voorzover deze na 31 december 2025 vallen, gebaseerd op 100 % gedurende het eerste jaar en 70 % gedurende het tweede jaar. Tevens is rekening gehouden met een eventueel te betalen transitievergoeding. De gehanteerde disconteringsvoet bedraagt 4,0% (2024 3,78%).

Stichting Eemhart is reeds vanaf 1 januari 2014 eigen risico drager voor de WGA (Werkhervatting Gedeeltelijk Arbeidsgeschikten). Per balansdatum is de voorziening bepaald aan de hand van de verwachte instroom in de WGA, de geschatte uitkeringsverplichtingen en de geschatte resterende uitkeringsduur. Dit bedrag is ook opgenomen onder de voorziening langdurig zieken. De gehanteerde disconteringsvoet bedraagt 4,0% (2024 3,78%) en er wordt rekening gehouden met toekomstige CAO stijgingen.

Schulden

Onder de langlopende schulden worden schulden opgenomen met een resterende looptijd van meer dan één jaar. De kortlopende schulden hebben een verwachte looptijd van maximaal één jaar. De schulden worden bij eerste verwerking opgenomen tegen de reële waarde en vervolgens gewaardeerd tegen de geamortiseerde kostprijs (nominale waarde). De aflossingsverplichtingen voor het komend jaar van de langlopende schulden worden opgenomen onder kortlopende schulden.

Leasing

Stichting Eemhart kan financiële en operationele leasecontracten afsluiten. Een leaseovereenkomst waarbij de voor- en nadelen verbonden aan het eigendom van het lease object geheel of nagenoeg geheel door de lessee worden gedragen, wordt aangemerkt als een financiële lease. Alle andere leaseovereenkomsten classificeren als operationele leases. Bij de lease classificatie is de economische realiteit van de transactie bepalend, en niet zozeer de juridische vorm.

Operationele leases

Als de stichting optreedt als lessee in een operationele lease, wordt het leaseobject niet geactiveerd. Leasebetalingen inzake de operationele lease worden lineair over de leaseperiode ten laste van de winst-en-verliesrekening gebracht.

GRONDSLAGEN VOOR DE BEPALING VAN HET RESULTAAT

Algemeen

Het resultaat wordt bepaald als het verschil tussen de baten en de lasten over het verslagjaar, met inachtneming van de hiervoor reeds vermelde waarderingsgrondslagen.

Baten worden in de winst- en verliesrekening opgenomen wanneer een vermeerdering van het economisch potentieel, samenhangend met een vermeerdering van een actief of een vermindering van een verplichting, heeft plaatsgevonden, waarvan de omvang betrouwbaar kan worden vastgesteld. Lasten worden verwerkt wanneer een vermindering van het economisch potentieel, samenhangend met een vermindering van een actief of een vermeerdering van een verplichting, heeft plaatsgevonden, waarvan de omvang betrouwbaar kan worden vastgesteld.

Baten worden verantwoord in het jaar waarin de baten zijn gerealiseerd. Lasten worden in aanmerking genomen in het jaar waarin deze voorzienbaar zijn. De overige baten en lasten worden toegerekend aan de verslagperiode waarop deze betrekking hebben.

Baten (waaronder nagekomen budgetaanpassingen) en lasten uit voorgaande jaren die in dit boekjaar zijn geconstateerd, worden aan dit boekjaar toegerekend. In het geval van een geconstateerde fout in voorgaande boekjaren wordt fouterstel toegepast.

Baten uit beroeps- of bedrijfsmatige zorgverlening

De opbrengsten uit dienstverlening worden verantwoord naar rato van de verrichte prestaties, gebaseerd op de verrichte diensten tot aan de balansdatum en in verhouding tot in totaal te verrichten diensten (onder de voorwaarde dat het resultaat betrouwbaar kan worden geschat, dit indien aan de volgende voorwaarden is voldaan:

- a. het bedrag kan op betrouwbare wijze worden bepaald;
- b. waarschijnlijke economische voordelen;
- c. de mate waarin de dienstverlening op de balansdatum is verricht kan op betrouwbare wijze worden bepaald;
- d. gemaakte kosten en kosten die nog moeten worden gemaakt kunnen betrouwbaar worden bepaald; als dat niet kan dan opbrengsten slechts verwerken tot het bedrag van de kosten van de dienstverlening). De met de opbrengsten samenhangende lasten worden toegerekend aan de periode waarin de baten zijn verantwoord.

Onder opbrengsten jeugdwet en opbrengsten wmo worden de baten verantwoord uit hoofde van geleverde prestaties op het gebied van verleende jeugdzorg respectievelijk wmo-prestaties. Als realisatiemoment geldt het moment waarop de betreffende prestaties zijn gerealiseerd en op grond van de geldende voorschriften of richtlijnen gedeclareerd kunnen worden bij de opdrachtgever. Tot de opbrengsten jeugdwet worden tevens gerekend mutaties in onderhanden zorgtrajecten met betrekking tot jeugdzorg.

Overheidssubsidies

Overheidssubsidies worden aanvankelijk in de balans opgenomen als vooruitontvangen baten zodra er redelijke zekerheid bestaat dat zij zullen worden ontvangen en dat de groep zal voldoen aan de daaraan verbonden voorwaarden. Subsidies ter compensatie van door de groep gemaakte kosten worden systematisch als opbrengsten in de winst-en-verliesrekening opgenomen in dezelfde periode als die waarin de kosten worden gemaakt. Subsidies ter compensatie van de groep voor de kosten van een actief worden systematisch in de winst-en-verliesrekening opgenomen gedurende de gebruiksduur van het actief.

Lasten

Kosten uitbesteed werk en andere externe kosten zijn kosten voor arbeid die wordt verricht door mensen die geen arbeidsrechtelijke overeenkomst met Stichting Eemhart hebben. De kosten worden als last in de winst-en-verliesrekening verantwoord in de periode waarin de arbeidsprestatie wordt verricht en, voor zover nog niet uitbetaald, als verplichting op de balans opgenomen.

Lonen, salarissen en sociale lasten

Lonen, salarissen en sociale lasten worden op grond van de arbeidsvoorwaarden verwerkt in de winst- en-verliesrekening voorzover ze verschuldigd zijn aan werknemers respectievelijk de belastingautoriteit.

De beloningen van het personeel worden als last in de winst-en-verliesrekening verantwoord in de periode waarin de arbeidsprestatie wordt verricht en, voor zover nog niet uitbetaald, als verplichting op de balans opgenomen. Als de reeds betaalde bedragen de verschuldigde beloningen overtreffen, wordt het meerdere opgenomen als een overlopend actief voor zover er sprake zal zijn van terugbetaling door het personeel of van verrekening met toekomstige betalingen door de instelling.

Voorde beloningen met opbouw van rechten (sabbatical leave, gratificaties e.d.) worden de verwachte lasten gedurende het dienstverband in aanmerking genomen. Een verwachte vergoeding ten gevolge van gratificaties wordt verantwoord indien de verplichting tot betaling van die vergoeding is ontstaan op of vóór balansdatum en een betrouwbare schatting van de verplichtingen kan worden gemaakt. Ontvangen bijdragen voortvloeiend uit levensloopregelingen worden in aanmerking genomen in de periode waarover deze bijdragen zijn verschuldigd. Toevoegingen aan en vrijval van verplichtingen worden ten laste respectievelijk ten gunste van de winst-en-verliesrekening gebracht.

Indien een beloning wordt betaald, waarbij geen rechten worden opgebouwd (bijvoorbeeld doorbetaling in geval van ziekte of arbeidsongeschiktheid) worden de verwachte lasten verantwoord in de periode waarover deze beloning is verschuldigd. Voorop balansdatum bestaande verplichtingen tot het in de toekomst doorbetalen van beloningen (inclusief ontslagvergoedingen) aan personeelsleden die op balansdatum naar verwachting blijvend geheel of gedeeltelijk niet in staat zijn om werkzaamheden te verrichten door ziekte of arbeidsongeschiktheid wordt een voorziening opgenomen. De verantwoorde verplichting betreft de beste schatting van de bedragen die noodzakelijk zijn om de desbetreffende verplichting op balansdatum af te wikkelen. De beste schatting is gebaseerd op contractuele afspraken met personeelsleden (CAO en individuele arbeidsovereenkomsten). Toevoegingen aan en vrijval van verplichtingen worden ten laste respectievelijk ten gunste van de winst-en-verliesrekening gebracht.

Ontslagvergoedingen

Ontslagvergoedingen zijn vergoedingen die worden toegekend in ruil voor de beëindiging van het dienstverband. Een uitkering als gevolg van ontslag wordt als verplichting en als last verwerkt als de onderneming zich aantoonbaar onvoorwaardelijk heeft verbonden tot betaling van een ontslagvergoeding. Als het ontslag onderdeel is van een reorganisatie, worden de kosten van de ontslagvergoeding opgenomen in een reorganisatievergoeding. Zie hiervoor de grondslag onder het hoofd Voorzieningen. Ontslagvergoedingen worden gewaardeerd met inachtneming van de aard van de vergoeding. Als de ontslagvergoeding een verbetering is van de beloningen na afloop van het dienstverband, vindt waardering plaats volgens dezelfde grondslagen die worden toegepast voor pensioenregelingen. Andere ontslagvergoedingen worden gewaardeerd op basis van de beste schatting van de bedragen die noodzakelijk zijn om de verplichting af te wikkelen.

Pensioenen

Stichting Eemhart heeft voor haar werknemers een toegezegde pensioenregeling. Hiervoor in aanmerking komende werknemers hebben op de pensioengerechtigde leeftijd recht op een pensioen dat is gebaseerd op het gemiddeld verdiende loon berekend over de jaren dat de werknemer pensioen heeft opgebouwd bij Stichting Eemhart. De verplichtingen, die voortvloeien uit deze rechten van haar personeel, zijn ondergebracht bij het bedrijfstakpensioenfonds Zorg en Welzijn. Stichting Eemhart betaalt hiervoor premies waarvan de helft door de werkgever wordt betaald en de helft door de werknemer. De pensioenrechten worden jaarlijks geïndexeerd, indien en voor zover de dekkingsgraad van het pensioenfonds (het vermogen van het pensioenfonds gedeeld door haar financiële verplichtingen) dit toelaat.

In december 2025 bedroeg de dekkingsgraad 125,7%. Het vereiste niveau van de dekkingsgraad is 121,4%. Stichting Eemhart heeft geen verplichting tot het voldoen van aanvullende bijdragen in geval van een tekort bij het pensioenfonds, anders dan het effect van hogere toekomstige premies. Stichting Eemhart heeft daarom alleen de verschuldigde premies tot en met het einde van het boekjaar in de jaarrekening verantwoord. Uitgangspunt is dat de in de verslagperiode te verwerken pensioenlast gelijk is aan de over die periode aan de pensioenuitvoerder verschuldigde pensioenpremie. Voorzover de verschuldigde premies op balansdatum nog niet zijn voldaan wordt hiervoor een verplichting opgenomen. Als de op balansdatum reeds betaalde premies de verschuldigde premies overtreffen, wordt een overlopende actiefpost opgenomen voor zover sprake zal zijn van terugbetaling door de pensioenuitvoerder of van verrekening met in de toekomst verschuldigde premies.

Indien sprake is van aanpassingen van de per balansdatum opgebouwde aanspraken die voortvloeien uit toekomstige salarisverhogingen die per balansdatum reeds zijn toegezegd en die voor rekening van de stichting komen wordt hiervoor een voorziening gevormd. Verder wordt op balansdatum een voorziening opgenomen voor bestaande additionele verplichtingen ten opzichte van de pensioenuitvoerder en de werknemers, indien het waarschijnlijk is dat voor de afwikkeling van die verplichtingen een uitstroom van middelen zal plaatsvinden en de omvang van de verplichting betrouwbaar kan worden geschat. Het al dan niet bestaan van additionele verplichtingen wordt beoordeeld aan de hand van de uitvoeringsovereenkomst met de pensioenuitvoerder, de pensioenovereenkomst met de werknemers en andere (expliciete of impliciete) toezeggingen aan de werknemers. De voorziening wordt gewaardeerd tegen de beste schatting van de contante waarde van de bedragen die noodzakelijk zijn om de verplichtingen op balansdatum af te wikkelen.

Afschrijvingen op materiële vaste activa

Immateriële vaste activa inclusief goodwill en materiële vaste activa worden vanaf het moment van gereedheid voor ingebruikneming afgeschreven over de verwachte toekomstige gebruiksduur van het actief. Over terreinen en vastgoedbeleggingen wordt niet afgeschreven.

Indien een schattingswijziging plaatsvindt van de toekomstige gebruiksduur, dan worden de toekomstige afschrijvingen aangepast.

Boekwinsten en -verliezen die ontstaan bij de incidentele verkoop van materiële vaste activa worden afzonderlijk in het resultaat verantwoord en maken geen onderdeel uit van de afschrijvingen.

Bijzondere waardeverminderingen

Vaste activa met een lange levensduur worden beoordeeld op bijzondere waardeverminderingen wanneer wijzigingen of omstandigheden zich voordoen die doen vermoeden dat de boekwaarde van een actief niet terugverdiend zal worden. De terugverdienmogelijkheid van vaste activa die in gebruik zijn, wordt bepaald door de boekwaarde van een actief te vergelijken met de geschatte contante waarde van de toekomstige nettokasstromen die het actief naar verwachting zal genereren.

Wanneer de boekwaarde van een actief hoger is dan de geschatte contante waarde van de toekomstige kasstromen, worden bijzondere waardeverminderingen verantwoord voor het verschil tussen de boekwaarde en de realiseerbare waarde.

Operationele leases

Als de instelling optreedt als lessee in een operationele lease, wordt het leaseobject niet geactiveerd. Leasebetalingen inzake de operationele lease worden lineair over de leaseperiode ten laste van de winst-en-verliesrekening gebracht.

Financiële baten en lasten

De financiële baten en lasten betreffen van derden ontvangen (te ontvangen) en aan derden betaalde (te betalen) interest.

Kosten

De kosten worden bepaald op historische basis en toegerekend aan het verslagjaar waarop zij betrekking hebben.

GRONDSLAGEN VOOR DE OPSTELLING VAN HET KASSTROOMOVERZICHT

Het kasstroomoverzicht is opgesteld op basis van de indirecte methode. Ten behoeve van het opstellen van een kasstroomoverzicht wordt onder geldmiddelen verstaan: kasmiddelen, tegoeden op bankrekeningen, wissels en cheques, direct opeisbare deposito's en op korte termijn zeer liquide activa.

Betalingen welke voortvloeien uit langlopende leningen worden voor het gedeelte dat betrekking heeft op de rente opgenomen onder de kasstroom uit operationele activiteiten en voor het gedeelte dat betrekking heeft op de aflossing als kasstroom uit financieringsactiviteiten.

GRONDSLAGEN VOOR GEBEURTENISSEN NA BALANSDATUM

Gebeurtenissen die nadere informatie geven over de feitelijke situatie per balansdatum en die blijken tot aan de datum van het opmaken van de jaarrekening worden verwerkt in de jaarrekening. Gebeurtenissen die geen nadere informatie geven over de feitelijke situatie per balansdatum worden niet in de jaarrekening verwerkt. Als dergelijke gebeurtenissen van belang zijn voor de oordeelsvorming van de gebruikers van de jaarrekening, worden de aard en de geschatte financiële gevolgen ervan toegelicht in de jaarrekening.

GRONDSLAGEN WNT

Voor de uitvoering van de Wet normering bezoldiging topfunctionarissen in de (semi)publieke sector (WNT) heeft de stichting zich gehouden aan de Beleidsregel toepassing WNT en deze als normenkader bij het opmaken van deze jaarrekening gehanteerd.

In 2025 is in het kader van de fusie geen sprake van terugwerkende kracht voor de toepassing van de WNT. Als gevolg hiervan zijn in deze jaarrekening de verplichte WNT-verantwoordingen opgenomen van Stichting Amerpoort en Stichting Sherpa.

Daarnaast is een vrijwillige aanvullende toelichting opgenomen waarin de WNT-positie van de raad van bestuur en raad van toezicht over het gehele boekjaar 2025 inzichtelijk is gemaakt.

VPB PLICHT EN DE ZORGVRIJSTELLING

Ten aanzien van de mogelijke vennootschapsbelastingplicht inzake de geleverde jeugdzorg maakt Stichting Eemhart gebruik van de regeling vrijstelling voor zorginstellingen. Deze zorgvrijstelling houdt in dat Stichting Eemhart zich uitsluitend of nagenoeg uitsluitend, dat wil zeggen voor tenminste 90%, bezig houdt met het genezen, verplegen of verzorgen van zieken, kraamvrouwen, mensen met een verstandelijke of lichamelijke beperking, wezen of ouderen die niet meer zelfstandig kunnen wonen (Artikel 5, eerste lid, onderdeel c, ten eerste, van de Wet op de vennootschapsbelasting 1969). Dit standpunt is besproken met de Belastingdienst en akkoord bevonden.

5 TOELICHTING OP DE BALANS PER 31 DECEMBER 2025

VASTE ACTIVA

1. Materiële vaste activa

Het verloop van de materiële activa in het verslagjaar is als volgt weer te geven:

	2025	2024
	€	€
Boekwaarde per 1 januari	120.029.838	122.496.867
Bij: investeringen	12.025.055	11.359.167
Af: afschrijvingen	-11.847.633	-13.888.169
Af: bijzondere waardeverminderingen	-2.644.463	-
Af: desinvesteringen	-5.313.745	61.977
Boekwaarde per 31 december	112.249.052	120.029.842

De vaste activa zijn als zekerheid gesteld voor de langlopende schulden. Vooreen nadere toelichting wordt verwezen naar de specificatie van de leningen later in de jaarrekening en naar de toelichting op de niet in de balans opgenomen rechten en verplichtingen.

Er is in 2025 vastgoed verkocht. Dit betreft de volgende panden: Paulinapolder, Mezenhof en Leeuwendalersplein. Hiermee is in 2025 een boekwinst gerealiseerd van € 2,7 miljoen.

	Bedrijfs- gebouwen en - terreinen	Gebouwen, machines en installaties	Inventaris	Vaste bedrijfs- middelen in uitvoering en vooruit- betaald op materiële vaste activa	Totaal
	€	€	€	€	€
<i>Boekwaarde per 1 januari</i>					
2025					
- aanschafwaarde	164.778.098	41.856.507	21.879.305	1.051.365	229.565.275
Cumulatieve afschrijvingen en waardeverminderingen	-78.551.799	-20.044.245	-10.939.393	-	-109.535.437
	<u>86.226.299</u>	<u>21.812.262</u>	<u>10.939.912</u>	<u>1.051.365</u>	<u>120.029.838</u>

	Bedrijfs- gebouwen en - terreinen	Gebouwen, machines en installaties	Inventaris	Vaste bedrijfs- middelen in uitvoering en vooruit- betaald op materiële vaste activa	Totaal
	€	€	€	€	€
<i>Mutaties</i>					
Bij: investeringen	4.443.329	2.896.746	2.734.984	1.949.996	12.025.055
Af: desinvesteringen	-5.811.254	-9.596.095	-724.678	-2.844.515	-18.976.542
Afschrijving desinvesteringen	4.058.376	8.901.099	703.322	-	13.662.797
Afschrijvingen	-7.202.638	-2.241.556	-2.403.439	-	-11.847.633
Bijz. waardevermindering	-2.331.850	-312.613	-	-	-2.644.463
	<u>-6.844.037</u>	<u>-352.419</u>	<u>310.189</u>	<u>-894.519</u>	<u>-7.780.786</u>
<i>Boekwaarde per 31 december 2025</i>					
- aanschafwaarde	163.410.173	35.157.158	23.889.611	156.846	222.613.788
Cumulatieve afschrijvingen en waardeverminderingen	<u>-84.027.911</u>	<u>-13.697.315</u>	<u>-12.639.510</u>	<u>-</u>	<u>-110.364.736</u>
Boekwaarde per 31 december 2025	<u>79.382.262</u>	<u>21.459.843</u>	<u>11.250.101</u>	<u>156.846</u>	<u>112.249.052</u>

Afschrijvingspercentages

	%
Bedrijfsgebouwen en -terreinen	2% - 10%
Gebouwen, machines en installaties	3% - 10%
Andere vaste bedrijfsmiddelen, technische en administratieve uitrusting	10% - 33,3%
Vaste bedrijfsmiddelen in uitvoering en vooruitbetaald op materiële vaste activa	0%

2. Financiële vaste activa

Het verloop van de financiële vaste activa is als volgt:

	2025	2024
	€	€
Boekwaarde per 1 januari	311.007	327.484
Verstrekke leningen	180.000	-
Aflossingen	<u>-45.528</u>	<u>-16.477</u>
Boekwaarde per 31 december	<u>445.479</u>	<u>311.007</u>

	31-12-2025	31-12-2024
	€	€
Langlopende leningen u/g		
Verstrekke lening Ouderinitiatief 1	83.860	-
Verstrekke lening Ouderinitiatief 2	67.088	-
Totaal	<u>150.948</u>	<u>-</u>

Ter ondersteuning bij de opstart van een ouderinitiatief die zorg afneemt bij Stichting Eemhart, zijn twee langlopende leningen verstrekt door Stichting Eemhart.

Overige vorderingen

Borging WFZ	<u>294.531</u>	<u>311.007</u>
-------------	----------------	----------------

Bovengenoemde post betreft de vergoeding aan het WFZ voor de borging gedurende de garantieperiode en wordt toegerekend aan de jaren waarin het WFZ garantierisico loopt. Op basis van een 25 jarige looptijd bedraagt de jaarlijkse amortisatie € 16K.

VLOTTENDE ACTIVA

3. Voorraden

Vorraad handelsgoederen winkel	<u>35.405</u>	<u>43.108</u>
--------------------------------	---------------	---------------

De voorraden worden gewaardeerd tegen verkrijgingsprijs of vervaardigingsprijs dan wel lagere marktwaarde voor zover nodig onder aftrek van een voorziening voor incurantheid.

4. Vorderingen

Vordering op handelsdebiteuren

Vorderingen op debiteuren	<u>1.588.332</u>	<u>2.228.407</u>
---------------------------	------------------	------------------

Toelichting:

Per ultimo 2024 was de post debiteuren incidenteel € 700K hoger. Vanaf 2024 verricht de Stichting een deel van haar zorgactiviteiten in het kader van een samenwerkingsconstructie waarbij de contractuele relatie met de gemeente wordt onderhouden door een derde partij, en de stichting werkzaamheden uitvoert als onderaannemer.

In het startjaar 2024 is hierdoor een tijdelijk verschil ontstaan tussen de ontvangen voorschotten en de definitieve eindafrekening. Dit verschil bedroeg € 1,2 miljoen per balansdatum en is begin 2025 volledig ontvangen.

	31-12-2025	31-12-2024
	€	€
Overige vorderingen		
Vorderingen uit hoofde van financieringstekort	3.168.571	2.205.365
Overige vorderingen	1.177.785	2.175.605
Nog te factureren omzet	2.230.267	1.866.447
Deposito's	40.000.000	10.000.000
	<u>46.576.623</u>	<u>16.247.417</u>

Een bedrag ad € 40 miljoen staat niet direct ter vrije beschikking. Dit bedrag is vastgezet op depositos die gespreid over 2026 vrijvallen.

Vorderingen uit hoofde van financieringstekort en schulden uit hoofde van financieringsoverschot WLZ

	2024	2025	Totaal
	€	€	€
Saldo per 1 januari	2.205.364		2.205.364
Financieringsverschil boekjaar		3.168.571	3.168.571
Betalingen/ontvangsten	-2.294.364	-	-2.294.364
Overige mutatie	89.000	-	89.000
Saldo per 31 december	<u>-</u>	<u>3.168.571</u>	<u>3.168.571</u>

Stadium van vaststelling (per erkenning):

c a

a= interne berekening

b= overeenstemming met zorgverzekeraars

c= definitieve vaststelling NZa

	2025	2024
	€	€
Specificatie financieringsverschil in het boekjaar		
Wettelijk budget voor aanvaardbare kosten Wlz-zorg (exclusief subsidies)	291.448.319	275.660.206
Af: vergoedingen ter dekking van het wettelijk budget	-288.279.748	-273.454.842
Totaal financieringsverschil	<u>3.168.571</u>	<u>2.205.364</u>

In de winst- en verliesrekening is opgenomen een bate ad € 291.537K, dit is incl € 89K verschil in de afrekeningen over 2024.

	<u>31-12-2025</u>	<u>31-12-2024</u>
	€	€
Overlopende activa		
Vooruitbetaalde bedragen	<u>175.803</u>	<u>213.059</u>
5. Liquide middelen		
Bankrekeningen	39.012.400	56.115.653
Kassen	16.398	48.240
	<u>39.028.798</u>	<u>56.163.893</u>

6. Eigen vermogen

Het eigen vermogen bestaat uit de volgende componenten:

	31-12-2025	31-12-2024
	€	€
Kapitaal	14.384	14.384
Bestemmingsfondsen	90.548.993	80.951.964
Bestemmingsreserves	128.535	138.996
Algemene reserve	427.208	427.208
Totaal eigen vermogen	<u>91.119.120</u>	<u>81.532.552</u>

Kapitaal

Het verloop is als volgt weer te geven:

	Saldo per 1 januari 2025	Resultaat- bestemming	Overige mutaties	Saldo per 31 december 2025
	€	€	€	€
Kapitaal	<u>14.384</u>	-	-	<u>14.384</u>

Bestemmingsfondsen

Het verloop is als volgt weer te geven:

	Saldo per 1 januari 2025	Resultaat- bestemming	Overige mutaties	Saldo per 31 december 2025
	€	€	€	€
Reserve aanvaardbare kosten	<u>80.951.964</u>	<u>9.597.029</u>	-	<u>90.548.993</u>

Bestemmingsreserves

Het verloop is als volgt weer te geven:

	Saldo per 1 januari 2025	Resultaat- bestemming	Overige mutaties	Saldo per 31 december 2025
	€	€	€	€
Bestemmingsreserve Huydekoper	<u>138.996</u>	<u>-10.461</u>	-	<u>128.535</u>

Algemene reserve

Het verloop is als volgt weer te geven:

	Saldo per 1 januari 2025	Resultaat- bestemming	Overige mutaties	Saldo per 31 december 2025
	€	€	€	€
Algemene reserve	427.208	-	-	427.208

Toelichting:

De bestemmingsreserve Huydecoper is gevormd voor instandhouding van de activiteiten van boerderij De Huydecoper. In 2025 hebben de eerste uitgaven conform bestemmingsplan plaatsgevonden.

7. Voorzieningen

	2025	2024
	€	€
<i>Langdurig zieken en WGA</i>		
Stand per 1 januari	9.364.247	8.074.796
Dotatie	4.673.195	6.346.645
Onttrekking	-3.545.962	-2.887.482
Overige mutaties	-	-2.169.713
Stand per 31 december	10.491.480	9.364.246

Voor langdurig zieken is een voorziening gevormd op basis van de contante waarde van de verwachte loonkosten in de eerste twee jaren van de arbeidsongeschiktheid (voor medewerkers die naar verwachting niet zullen terugkeren in het arbeidsproces). Dit is gebaseerd op een loondoorbetalingsverplichting van 100 % gedurende het eerste jaar en 70 % gedurende het tweede jaar.

Voorziening organisatiewijziging

Stand per 1 januari	602.979	961.910
Onttrekking	-	-358.931
Stand per 31 december	602.979	602.979

Rechtsvoorganger Amerpoort heeft in 2023 een organisatiewijziging ondergaan. Hiervoor is ultimo 2022 een voorziening getroffen. In deze voorziening zijn de kosten opgenomen die direct te maken hebben met deze organisatieaanpassing.

Deze kosten bestaan uit doorlopende verplichtingen uit hoofde van afspraken in het sociaal plan en kosten van de transitie.

	2025	2024
	€	€
<i>Jubileum</i>		
Stand per 1 januari	2.337.584	2.056.686
Dotatie	491.172	483.673
Onttrekking	-305.089	-161.512
Overige mutaties	-	-41.262
Stand per 31 december	<u>2.523.667</u>	<u>2.337.585</u>

De jubileumvoorziening betreft een voorziening voor toekomstige jubileumuitkeringen op grond van de CAO GHZ. De voorziening betreft de contante waarde van de in de toekomst uit te keren jubileumuitkeringen. De berekening is gebaseerd op gedane toezeggingen, blijfkans en leeftijd en verdisconteerd.

8. Langlopende schulden

	31-12-2025	31-12-2024
	€	€
Schulden aan banken		
NWB 10014204	66.479	55.180
BNG 40.104933	2.325.000	2.425.000
NWB 1-26748	3.562.500	3.712.500
BNG 40.105917	1.850.000	2.050.000
BNG 40.105918	1.900.000	2.100.000
BNG 40.106941	2.200.000	2.400.000
BNG 5202	170.962	186.505
BNG 3812	900.000	1.050.000
BNG9801	942.857	1.005.714
Rabo 3759	3.100.000	3.720.000
BNG 7691	1.716.000	1.872.000
Rabo 4092	2.691.632	2.849.968
Rabo 4157	2.691.632	2.849.968
BNG 0904	5.400.000	5.760.000
BNG 6188	2.860.000	3.080.000
Rabo 3724	1.629.000	1.629.000
Rabo 3725	666.000	774.000
Rabo 5823	720.000	720.000
Rabo 5824	563.999	635.999
	<u>35.956.061</u>	<u>38.875.834</u>

Toelichting:

Vooreen nadere toelichting op de langlopende schulden wordt verwezen naar het overzicht langlopende schulden. De aflossingsverplichtingen komend boekjaar zijn verantwoord onder de kortlopende schulden.

Specificatie en verloop van de schulden aan banken:

Leninggever	Afsluit-datum	Hoofdsom	Totale looptijd	Einde rente- vastperiode	Werk- lijke rente	Restschuld 31 december 2024	Nieuwe leningen in 2025	Aflossing in 2025	Restschuld 31 december 2025	Restschuld over 5 jaar	Resterende looptijd in jaren eind 2025	Aflossingswijze	Aflossing 2026	Gestelde zekerheden
		€			%	€	€	€	€	€			€	
NWB 10014204	02-12-1996	1.291.302	40	02-12-2036	4,02	79.775	-	6.648	73.127	39.887	10	Lineair	6.648	Staat der Nederlanden
BNG 40.104933	01-03-2010	4.000.000	40	01-03-2050	4,32	2.525.000	-	100.000	2.425.000	1.925.000	24	Lineair	100.000	Geborgd via WFZ
NWB 1-26748	19-08-2010	6.000.000	40	19-08-2050	3,58	3.862.500	-	150.000	3.712.500	2.962.499	24	Lineair	150.000	Geborgd via WFZ
BNG 40.105917	01-02-2011	5.000.000	25	01-02-2036	3,25	2.250.000	-	200.000	2.050.000	1.050.000	10	Lineair	200.000	Geborgd via WFZ
BNG 40.105918	02-06-2011	5.000.000	25	02-06-2036	3,44	2.300.000	-	200.000	2.100.000	1.100.000	10	Lineair	200.000	Geborgd via WFZ
BNG 40.106941	01-10-2012	5.000.000	25	01-10-2037	3,05	2.600.000	-	200.000	2.400.000	1.400.000	11	Lineair	200.000	Geborgd via WFZ
BNG 5202	03-04-2017	424.103	20	01-04-2037	1,49	202.045	-	15.542	186.503	108.794	12	Lineair	15.542	Rijksgarantie / Hypotheek
BNG 3812	16-09-2012	3.000.000	20	16-09-2032	2,91	1.200.000	-	150.000	1.050.000	300.000	7	Lineair	150.000	Geborgd via WFZ
BNG9801	01-12-2006	2.200.000	25	1-12-2026	1,52	1.068.572	-	62.857	1.005.715	691.429	16	Lineair	62.857	Geborgd via WFZ
Rabo 3759	13-12-2011	12.400.000	20	13-12-2031	3,75	4.340.000	-	620.000	3.720.000	620.000	6	Lineair	620.000	Geborgd via WFZ
BNG 7691	17-09-2012	3.900.000	25	17-09-2037	3,13	2.028.000	-	156.000	1.872.000	1.092.000	12	Lineair	156.000	Geborgd via WFZ
Rabo 4092	01-05-2013	4.750.000	15	1-5-2028	2,40	3.008.304	-	158.336	2.849.968	-	3	Lineair*	158.336	Hypotheek
Rabo 4157	01-05-2013	4.750.000	15	1-5-2028	4,45	3.008.304	-	158.336	2.849.968	-	3	Lineair**	158.336	Hypotheek
Rabo 5138	01-09-2016	5.000.000	9	n.v.t.	1,00	2.812.500	-	2.812.500	-	-	0	Volledig afgelost	-	n.v.t.
BNG 0904	22-12-2016	9.000.000	25	22-12-2041	1,38	6.120.000	-	360.000	5.760.000	3.960.000	16	Lineair	360.000	Geborgd via WFZ
BNG 6188	13-01-2023	3.300.000	30	13-1-2053	3,07	3.190.000	-	220.000	2.970.000	2.530.000	28	Lineair	110.000	Geborgd via WFZ
Rabo 3724	07-03-2023	1.629.000	10	7-3-2033	4,90	1.629.000	-	-	1.629.000	1.629.000	7	Lineair***	-	Hypotheek
Rabo 3725	07-03-2023	1.071.000	10	7-3-2033	4,90	882.000	-	108.000	774.000	234.000	7	Lineair	108.000	Hypotheek
Rabo 5823	01-11-2024	720.000	10	1-11-2026	4,55	720.000	-	-	720.000	720.000	8	Lineair****	-	Hypotheek
Rabo 5824	01-11-2024	720.000	10	1-11-2026	4,55	708.000	-	72.000	636.000	276.000	9	Lineair	72.000	Hypotheek
TOTAAL						44.534.000	-	5.750.219	38.783.781	20.638.609			2.827.719	

De leningen met een * kennen een slotbetaling aan het einde van de looptijd:

* Rabo 4092 slotbetaling € 2.493.712 per 1-5-2028

** Rabo 4157 slotbetaling € 2.493.712 per 1-5-2028

*** Rabo 3724 slotbetaling € 1.629.000 per 28-2-2033

****Rabo 5823 slotbetaling € 720.000 per 31-10-2034

9. Kortlopende schulden

	31-12-2025	31-12-2024
	€	€
Aflossingsverplichtingen komend boekjaar langlopende leningen		
Hypothecaire leningen	2.827.718	5.658.166

Schulden aan leveranciers en handelskredieten

Crediteuren	4.378.677	10.155.968
-------------	-----------	------------

De post crediteuren en overige overlopende passiva zijn gezamenlijk € 10,5 miljoen. (2024 gezamenlijk € 11,7 miljoen).

Schulden ter zake van belastingen en premies van sociale verzekering

Omzetbelasting	119.935	128.153
Loonheffing	8.785.564	8.401.105
	8.905.499	8.529.258

Schulden terzake van pensioenen

Te betalen pensioenpremies PFZW	5.535.847	4.433.451
---------------------------------	-----------	-----------

Toelichting

Per ultimo 2025 en 2024 waren de nota's van het pensioenfonds over november en december nog niet ontvangen, beide maanden zijn begin van de nieuwe jaren ontvangen en betaald.

Overlopende passiva

Vakantiegeld	6.357.951	5.949.195
Vakantiedagen en balansverlof	22.505.280	21.423.545
Nog te betalen kosten	2.435.638	4.523.742
Nog te betalen salarissen	103.967	50.169
Voorziening ontvlechting Carante	185.065	212.726
Overige overlopende passiva	6.170.543	1.545.913
	37.758.444	33.705.290

10. Financiële instrumenten

Algemeen

Stichting Eemhart maakt in de normale bedrijfsuitoefening gebruik van uiteenlopende financiële instrumenten (financiële vaste activa, vorderingen, liquide middelen, leningen, kortlopende schulden) die de instelling blootstellen aan kredietrisico, renterisico en kasstroomrisico en liquiditeitsrisico. Om deze risico's te beheersen heeft de Raad van Bestuur van de stichting een Treasury statuut vastgesteld waarin het beleid is vastgesteld. Daarnaast beschikt de stichting over liquiditeits- en investeringsbegrotingen.

De instelling is slechts beperkt onderhevig aan prijs- en valutarisico's ten aanzien van financiële instrumenten.

Kredietrisico

De stichting loopt kredietrisico over leningen en vorderingen opgenomen onder debiteuren en overige vorderingen en de vorderingen uit hoofde van financieringstekort Wlz.

Het kredietrisico wordt door de stichtingen beperkt geacht. De instelling heeft aanmanings- en incassoprocedures ingesteld en beoordeelt indien noodzakelijk geacht vooraf de kredietwaardigheid van tegenpartijen om het kredietrisico te beperken.

Renterisico en kasstroomrisico

Het renterisico is beperkt tot eventuele veranderingen in de marktwaarde van opgenomen en uitgegeven leningen. Bij deze leningen is sprake van een rentepercentage over de gehele of gedeelte van de looptijd. Daarnaast is het beleid om de omvang van een renteherziening en herfinanciering in één jaar niet groter te laten zijn dan 15%- 20% van de leningen portefeuille. Stichting Eemhart heeft derhalve als beleid om geen afgeleide financiële instrumenten zoals renteswaps te gebruiken om (tussentijdse) rentefluctuaties te beheersen.

Liquiditeitsrisico

De stichting bewaakt de liquiditeitspositie. Het management ziet er op toe dat steeds voldoende liquiditeiten beschikbaar zijn om aan de verplichtingen van de stichting te kunnen voldoen en dat tevens voldoende financiële ruimte onder de beschikbare faciliteiten beschikbaar blijft, zodat de stichting steeds binnen de gestelde lening convenanten kan blijven voldoen. Uit de liquiditeitsplanning voor 2026 en verder blijkt dat Eemhart over voldoende liquide middelen zal beschikken. De looptijd van vorderingen en schulden blijkt uit de toelichting op de jaarrekening.

Mitigerende maatregelen

Het is ons beleid voor minimaal 1,5 maanden opbrengsten een minimale liquiditeitspositie aan te houden. Hierin is geen rekening gehouden met het eventuele effect van extreme omstandigheden die redelijkerwijs niet kunnen worden voorspeld. Tevens is geen rekening gehouden met de voortijdige afwikkeling van basisrenteleningen.

11. Niet in de balans opgenomen verplichtingen, activa en regelingen

Fiscale eenheid

Door de belastingdienst is een fiscale eenheid vastgesteld voor de BTW ingaand per 1-4-2025, waar Stichting Eemhart en Stichting Voorwerk deel uitmaken. Vanaf dat moment zijn zij hoofdelijk aansprakelijk voor de schulden uit BTW verplichtingen van deze fiscale eenheid.

Borgstellingen

De stichting is deelnemer in het Waarborgfonds voor de Zorgsector (WFZ). De deelnemers zijn conform de regels van het WFZ gehouden tot het betalen van een obligo, ingeval het risico vermogen van het WFZ minder dan het garantieniveau bedraagt. Het obligo bedraagt 3% van de schuldrest van de geborgde leningen ad.€ 29.175K of wel € 875K.

Eemhart heeft voor € 354K aan bankgaranties verstrekt.

Eemhart heeft voor een bedrag van € 125 miljoen eerste hypotheekrechten verstrekt op een deel van haar vastgoedportefeuille ten gunste van WFZ, het ministerie van VWS en ABN AMRO in een gezamenlijk contract. Eemhart heeft zich verbonden om niet zonder voorafgaande toestemming van WFZ onroerende goederen die zijn gefinancierd met geborgde leningen te vervreemden of met een ander zakelijk recht te bezwaren.

De door Stichting Eemhart verstrekte zekerheden luiden als volgt:

Ten gunste van VWS/WFZ en Rabobank is een positieve/negatieve hypotheekverklaring verstrekt en hypothecaire zekerheid verstrekt, m.b.t. onroerende zaken, alsmede een pandrecht m.b.t. roerende zaken waarvoor leningen zijn aangegaan die door het VWS/WFZ en Rabobank zijn gegarandeerd c.q. ter beschikking zijn gesteld. Het verstrekte bedrag van de hypothecaire zekerheid bedraagt € 91 miljoen. Vanaf 2023 is er sprake van gedeelde zekerheden met de Rabobank en VWS. Met de Rabobank is voor 2025 een covenant afgesproken voor een EBITDA van minstens € 15 miljoen. Aan deze voorwaarde is in 2025 voldaan.

(Meerjarige) financiële verplichtingen

Door de stichting worden een aantal onroerende zaken gehuurd. De totale huurverplichting gedurende de looptijden van deze huurcontracten bedraagt € 10,5 miljoen. (2024: € 15,0 miljoen) Dit betreft € 4,1 miljoen met een looptijd korter dan 1 jaar, € 4,7 miljoen met een looptijd tussen de 1 en 5 jaar en € 1,7 miljoen met een looptijd langer dan 5 jaar.

Stichting Eemhart heeft een aantal belangrijke ICT-contracten afgesloten. Verplichtingen voor de stichting binnen een jaar bedragen hieruit in totaal € 3,1 miljoen en tussen 1 en 5 jaar € 9,9 miljoen (exclusief BTW).

Kredietfaciliteit

De Rabobank heeft een kredietfaciliteit ter beschikking gesteld inzake werkkapitaalfinanciering, ten bedrage van € 2 miljoen. Stichting Eemhart betaalt hiervoor een bereidstellingsprovisie van 0,125% op jaarbasis over het niet benutte deel van de faciliteit. De zekerheidsstelling van deze werkkapitaalfinanciering is meegenomen onder de zekerheidsstelling uit hoofde van de langlopende leningen die door de Rabobank verstrekt zijn. In 2025 is de faciliteit voor werkkapitaalfinanciering niet benut.

Onzekerheden opbrengstverantwoording

Als gevolg van materiële nacontroles door zorgkantoren, zorgverzekeraars en gemeenten op de gedeclareerde zorgprestaties kunnen correcties noodzakelijk zijn op de gedeclareerde productie. De effecten van eventuele materiële nacontroles zijn voorsnog onzeker en daarom zijn er hiervoor geen verplichtingen opgenomen in de balans.

Garantiestelling inzake WGA Eigen risicodragerschap

Eemhart is eigen risicodragers voor de WGA. Als garantie naar het UWV heeft Eemhart het risico verzekerd. Indien de organisatie de verplichtingen uit het zelf dragen van het risico niet nakomt, zal de verzekeraar deze voldoen. Deze verzekering is verplicht uit hoofde van de regeling Werkhervatting Gedeeltelijk Arbeidsgeschikten op grond van artikel 40 lid 2 Wfsv.

Verplichtingen uit hoofde van het macrobeheersinstrument

Voor 2025 geldt voor de sector een door de minister van Volksgezondheid, Welzijn en Sport vastgesteld macro omzetplafond voor de medisch specialistische en multidisciplinaire zorg. De Nederlandse Zorgautoriteit (NZa) past het macrobeheersinstrument toe indien de minister in het daaropvolgende jaar vaststelt dat het landelijk MBI omzetplafond over 2025 is overschreden. In dat geval kan de NZa een (gedeeltelijke) terugbetalingsverplichting opleggen aan zorgaanbieders op basis van een door de NZa vastgestelde individuele bovengrens.

Het omzetplafond 2025 is door de minister bekendgemaakt in de kaderbrief 2024. De definitieve vaststelling van een eventuele overschrijding en het daarmee samenhangende terug te vorderen doelbedrag volgt in de realisatiebrief die de NZa in 2026 ontvangt.

Op balansdatum bestaat onzekerheid over het al dan niet optreden van een landelijke overschrijding en de omvang van een eventuele terugbetalingsverplichting. Omdat deze verplichting afhankelijk is van een toekomstige ministeriële beslissing en niet kan worden gekwantificeerd, is geen voorziening opgenomen. De mogelijke verplichting wordt daarom als een voorwaardelijke, niet uit de balans blijkende verplichting toegelicht.

Het omzetplafond geldt in het prijsniveau van het kalenderjaar 2025, conform de systematiek waarbij de macro omzetgrens wordt vastgesteld voor het betreffende jaar.

Uitspraak Europees Hof overwerkvergoeding deeltijdwerkers

Op 29 juli 2024 heeft het Europese Hof een uitspraak gedaan met betrekking tot de overwerkvergoeding voor medewerkers die in deeltijd werken. De uitspraak kan gevolgen hebben voor de wijze waarop overuren worden beloond en zou mogelijk kunnen leiden tot een nabetaling met terugwerkende kracht voor deeltijdwerkers.

Op dit moment wordt onderzocht of en in hoeverre deze uitspraak van het Europese Hof van toepassing is op de zorgsector en op de verschillende (al dan niet algemeen verbindend verklaarde) Cao's die in de zorg worden gebruikt, en welke financiële impact dit met zich mee kan brengen. Er zijn ten aanzien van de uitspraak van het Europese Hof nog veel vragen en onzekerheden, onder andere over een eenduidig te maken onderscheid tussen voltijdwerkers en deeltijdwerkers, over welke periode met terugwerkende kracht deze uitspraak van toepassing zou zijn, over het effect van de in veel Cao's c.q. zorgorganisaties toegepaste jaarurensystematiek en over de beschikbaarheid en betrouwbaarheid van de benodigde onderliggende data.

De mogelijke verplichtingen die voortvloeien uit de uitspraak van het Europese Hof zijn als gevolg van deze vragen en onzekerheden op dit moment nog niet met voldoende zekerheid vast te stellen. Daarom zijn deze niet in de balans opgenomen. Wij volgen de ontwikkelingen nauwgezet en zullen, indien noodzakelijk, in toekomstige verslagperiodes nadere informatie verstrekken over de mogelijke financiële consequenties.

Wet Deregulering Beoordeling Arbeidsrelatie (DBA)

Vanaf 1 januari 2025 gaat de Belastingdienst volledig handhaven op schijnzelfstandigheid. Bedrijven en organisaties, waaronder ook zorginstellingen, die mensen als ZZP-'er inhuren voor werk dat zij niet zelfstandig uitvoeren, kunnen dan weer een boete of naheffingen krijgen. Daarbij geldt een overgangperiode van 1 jaar waarin werkgevers en werkenden nog geen vergrijpboete krijgen als zij kunnen bewijzen dat zij stappen zetten tegen schijnzelfstandigheid.

Stichting Eemhart heeft in 2025 verschillende maatregelen getroffen om het risico op schijnzelfstandigheid te mitigeren, zoals het verminderen van de inzet van ZZP-ers.

Het risico op een vergrijpboete wordt door Stichting Eemhart als gevolg van de mitigerende maatregelen voor 2025 als minimaal ingeschat.

De organisatie volgt de ontwikkelingen nauwgezet en zal, indien noodzakelijk, in toekomstige verslagperiodes nadere informatie verstrekken over dit onderwerp.

6 TOELICHTING OP DE WINST-EN-VERLIESREKENING OVER 2025

Som der bedrijfsopbrengsten

De totale baten zijn in 2025 ten opzichte van 2024 met 6,4% gestegen.

	2025	2024
	€	€
12. Baten uit beroeps- of bedrijfsmatige zorgverlening		
Zorgverzekeringswet	93.471	129.022
Wet langdurige zorg	291.537.377	276.780.471
Subsidie op grond van een regeling als bedoeld in de Kaderwet VWS- subsidies of door het Zorginstituut op grond van de Wet langdurig zorg	1.786.379	1.904.613
Forensische zorg	203.305	208.553
Opbrengsten Jeugdwet	6.384.954	6.459.508
Overige baten uit beroeps- of bedrijfsmatige zorgverlening	17.279.095	14.408.076
Baten uit onderaanneming	15.372.149	14.270.791
Baten uit andere beroeps- of bedrijfsmatige activiteiten (inclusief WMO)	3.822.155	4.044.770
	<u>336.478.885</u>	<u>318.205.804</u>

Toelichting

De overige baten uit beroeps- of bedrijfsmatige zorgverlening stijgen met ruim € 3 miljoen als gevolg van het uitbreiden van het aantal Particuliere initiatieven waaraan zorg wordt verleend.

Toelichting vergelijkende cijfers

De zorg die in 2023 is geleverd voor € 1,1 miljoen boven beschikking is voorzichtigheidshalve niet verantwoord in de cijfers 2023. Deze is in 2024 toegekend, ontvangen en verantwoord in de jaarrekening 2024. Voor 2024 is de geleverde zorg binnen grens van de beschikking gebleven.

13. Overige bedrijfsopbrengsten

Boekresultaat verkoop vastgoed	2.675.438	-
Verkopen winkel	604.893	796.361
Verhuur onroerend goed	1.939.133	2.133.020
Opbrengsten restaurant	296.543	285.341
	<u>5.516.007</u>	<u>3.214.722</u>

Er is in 2025 een boekwinst gerealiseerd van € 2,7 miljoen. Dit betreft het resultaat uit de verkoop van vastgoed, te weten: Paulinapolder, Mezenhof en Leeuwendalersplein.

14. Kosten van uitbesteed werk en andere externe kosten

Personeel niet in loondienst	<u>41.603.339</u>	<u>37.742.359</u>
------------------------------	-------------------	-------------------

Toelichting:

De kosten uitbesteed werk en andere externe kosten betreft de inhuur van onder meer ZZP-ers en uitzendkrachten. Door openstaande vacatures en hoog ziekteverzuim stijgt de post personeel in loondienst ten opzichte van 2024.

Inzet van uitzendkrachten is duurder dan inzet van ZZP-ers, ook de verschuiving naar meer inzet van uitzendkrachten heeft een kostenverhogend effect.

Personeelskosten

	2025	2024
	€	€
<i>15. Lonen en salarissen</i>		
Bruto lonen	156.700.530	152.023.343
Dotaties en vrijvallen voorzieningen salaris gebonden	959.464	-177.049
Doorbelaste personeelskosten	-	-205.872
	<u>157.659.994</u>	<u>151.640.422</u>
<i>16. Sociale lasten</i>		
Premies sociale verzekeringswetten	<u>28.128.506</u>	<u>25.807.889</u>
<i>17. Pensioenlasten</i>		
Pensioenlasten	<u>13.985.996</u>	<u>13.353.262</u>

Personeelsleden

Gedurende het jaar 2025 waren gemiddeld 2.863 werknemers in dienst op basis van een volledig dienstverband (2024: 2.902).

18. Afschrijvingen op materiële vaste activa*Afschrijvingen materiële vaste activa*

Bedrijfsgebouwen en -terreinen	7.202.638	6.548.088
Gebouwen, machines en installaties	2.241.556	5.008.016
Andere vaste bedrijfsmiddelen, technische en administratieve uitrusting	2.403.439	2.332.065
	<u>11.847.633</u>	<u>13.888.169</u>

Toelichting vergelijkende cijfers

In 2024 zijn de afschrijvingskosten incidenteel € 1,7 miljoen hoger als gevolg van schattingswijzigingen. Deze komen voort uit de bestuurlijke fusie, waardoor gelijktrekking grondslagen en schattingen tussen Stichting Sherpa en Stichting Amerpoort noodzakelijk waren.

19. Bijzondere waardevermindering van vaste activa

Gebouwen, machines en installaties	<u>2.644.463</u>	<u>-</u>
------------------------------------	------------------	----------

	2025	2024
	€	€
20. Overige bedrijfskosten		
Overige personeelskosten	10.714.170	8.024.486
Onderhoud en energiekosten	11.238.989	10.990.757
Voedingsmiddelen en hotelmatige kosten	21.901.859	21.300.925
Patiënt- en bewonersgebonden kosten	10.196.585	10.605.718
Algemene kosten	14.575.971	17.069.851
Huur en leasing	7.890.937	7.649.022
	<u>76.518.511</u>	<u>75.640.759</u>

Toelichting

In 2025 zijn de overige personeelskosten incidenteel hoger als het gevolg van gemaakte fusiekosten ad € 1,5 miljoen.

Financiële baten en lasten

21. Rentebaten en soortgelijke opbrengsten

Rentebaten	<u>1.325.347</u>	<u>1.583.059</u>
------------	------------------	------------------

22. Rentelasten en soortgelijke kosten

Rentelasten	<u>-1.345.229</u>	<u>-1.430.362</u>
-------------	-------------------	-------------------

Honoraria accountant

1. Controle van de jaarrekening	250.578	290.388
2. Overige controlewerkzaamheden (w.o. Regeling AO/IC en Nacalculatie)	124.698	46.111
3. Overige assuranceopdrachten over 2019 in 2020	-	9.597
	<u>375.276</u>	<u>346.096</u>

Dit honorarium is exclusief omzetbelasting.

7 WNT-VERANTWOORDING 2025 STICHTING EEMHART

Pro forma toelichting bezoldiging Raad van Bestuur 2025

Gegevens 2025

Bedragen x € 1	A.C. van Esterik	G.R.A. Paas
Functiegegevens	Bestuurder	Bestuurder
Aanvang en einde functievervulling in 2025	1/1 31/12	1/1 31/12
Omvang dienstverband (als deeltijdfactor in fte)	1,0	1,0
Dienstbetrekking	ja	ja
Bezoldiging		
Beloning plus belastbare onkostenvergoedingen	229.410	227.651
Beloningen betaalbaar op termijn	16.118	16.106
<i>Subtotaal</i>	245.528	243.757
Individueel toepasselijke bezoldigingsmaximum	246.000	246.000
-/- Onverschuldigd betaald en nog niet terugontvangen bedrag	-	-
Bezoldiging	245.528	243.757

Pro forma toelichting bezoldiging Raad van Toezicht 2025

Gegevens 2025

Bedragen x € 1	M. M. van 't Veld - Moonen	R.J. de Koeijer - Gorissen	M.J. G. de Bruijn	R.G.J. te Brake
Functiegegevens	RvT Voorzitter	RvT Lid	RvT Lid	RvT Lid
Aanvang en einde functievervulling in 2025	1/1 - 31/12	1/1 - 31/12	1/1 - 31/12	1/7 - 31/12
Bezoldiging				
Bezoldiging	34.440	24.600	24.600	24.600
Individueel toepasselijke bezoldigingsmaximum	36.900	24.600	24.600	24.600
-/- Onverschuldigd betaald en nog niet terugontvangen bedrag	-	-	-	-
Bezoldiging	<u>34.440</u>	<u>24.600</u>	<u>24.600</u>	<u>24.600</u>

Gegevens 2025

Bedragen x € 1	W.A.J.M. de Wildt
Functiegegevens	Rvt lid
Aanvang en einde functievervulling in 2025	1/1/ 31/12
Bezoldiging	
Bezoldiging	24.600
Individueel toepasselijke bezoldigingsmaximum	24.600
-/- Onverschuldigd betaald en nog niet terugontvangen bedrag	-
Bezoldiging	<u>24.600</u>

WNT-VERANTWOORDING 2025 STICHTING AMERPOORT (01-01-2025 TM 30-06-2025)

Vanwege de juridische fusie per 1 juli 2025, betreft dit de WNT-verantwoording van de voormalige Stichting Amerpoort over het eerste halfjaar 2025. Het bestuur is in het eerste halfjaar gevoerd vanuit Stichting Amerpoort-Sherpa. Er heeft geen doorbelasting van kosten plaatsgevonden.

Het voor de stichting toepasselijke bezoldigingsmaximum is in 2025 € 246.000 op jaarbasis. Dit betreft het bezoldigingsmaximum voor zorg en jeugdhulp, klasse V, totaalscore 13 punten.

1. Bezoldiging topfunctionarissen

1d. Topfunctionarissen met een totale bezoldiging van € 2.100 of minder

NAAM TOPFUNCTIONARIS	FUNCTIE
A.C. van Esterik	Bestuurder
G.R.A. Paas	Bestuurder
R.J. de Koeijer - Gorissen	Lid R.v.T.
M.J. G. de Bruijn	Lid R.v.T.
M. M. van 't Veld – Moonen	Voorzitter R.v.T.
R.G.J. te Brake	Lid R.v.T.
W.A.J.M. de Wildt	Lid R.v.T.

3. Overige rapportageverplichtingen op grond van de WNT

Naast de hierboven vermelde topfunctionarissen zijn er geen overige functionarissen met een dienstbetrekking die in 2025 een bezoldiging boven het individueel toepasselijke drempelbedrag hebben ontvangen.

WNT-VERANTWOORDING 2025 STICHTING SHERPA (01-01-2025 TM 30-06-2025)

Vanwege de juridische fusie per 1 juli 2025, betreft dit de WNT-verantwoording van de voormalige Stichting Sherpa over het eerste halfjaar 2025. Het bestuur is in het eerste halfjaar gevoerd vanuit Stichting Amerpoort-Sherpa. Er heeft geen doorbelasting van kosten plaatsgevonden.

Het voor de stichting toepasselijke bezoldigingsmaximum is in 2025 € 246.000 op jaarbasis. Dit betreft het bezoldigingsmaximum voor zorg en jeugdhulp, klasse V, totaalscore 13 punten.

1. Bezoldiging topfunctionarissen

1d. Topfunctionarissen met een totale bezoldiging van € 2.100 of minder

NAAM TOPFUNCTIONARIS	FUNCTIE
A.C. van Esterik	Bestuurder
G.R.A. Paas	Bestuurder
R.J. de Koeijer - Gorissen	Lid R.v.T.
M.J. G. de Bruijn	Lid R.v.T.
M. M. van 't Veld – Moonen	Voorzitter R.v.T.
R.G.J. te Brake	Lid R.v.T.
W.A.J.M. de Wildt	Lid R.v.T.

3. Overige rapportageverplichtingen op grond van de WNT

Naast de hierboven vermelde topfunctionarissen zijn er geen overige functionarissen met een dienstbetrekking die in 2025 een bezoldiging boven het individueel toepasselijke drempelbedrag hebben ontvangen.

WNT-VERANTWOORDING 2025 STICHTING EEMHART

Voor de WNT bestaat de verplichting voor het opstellen van de WNT-verantwoording. Vanwege de juridische fusie per 1 juli 2025, heeft de onderstaande WNT-verantwoording betrekking van het tweede halfjaar van Stichting Eemhart. Het voor de stichting toepasselijke bezoldigingsmaximum is in 2025 voor het gehele jaar € 246.000. Dit betreft het bezoldigingsmaximum voor zorg en jeugdhulp, klasse V, totaalscore 13 punten.

1. Bezoldiging topfunctionarissen

1a. Leidinggevende topfunctionarissen met dienstbetrekking en leidinggevende topfunctionarissen zonder dienstbetrekking vanaf de 13 e maand van de functievervulling inclusief degenen die op grond van hun voormalige functie nog 4 jaar als topfunctionaris worden aangemerkt.

Gegevens 2025

Bedragen x € 1

	A.C. van Esterik	G.R.A. Paas
Functiegegevens	Bestuurder	Bestuurder
Aanvang en einde functievervulling in 2025	01-07 31-12	01-07 31-12
Omvang dienstverband (als deeltijdfactor in fte)	1,0	1,0
Dienstbetrekking	Ja	Ja
Bezoldiging		
Beloning plus belastbare onkostenvergoedingen	114.705	112.950
Beloningen betaalbaar op termijn	8.059	8.052
<i>Subtotaal</i>	122.764	121.004
Individueel toepasselijke bezoldigingmaximum	124.011	124.011
-/- Onverschuldigd betaald en nog niet terugontvangen bedrag	0	0
Bezoldiging	122.765	121.004
Overschrijding toegestaan	N.v.t.	N.v.t.
Toelichting vordering wegens onverschuldigd bedrag	N.v.t.	N.v.t.

1b. Leidinggevende topfunctionarissen zonder dienstbetrekking in de periode kalendermaand 1 t/m 12

Gegevens 2024

Bedragen x € 1

	A.C. van Esterik	G.R.A. Paas
Aanvang en einde functievervulling in 2024	1-9 31-12	1-9 31-12
Aantal kalendermaanden waarin functievervulling in het kalenderjaar	4	4
Omvang van het dienstverband in uren per kalenderjaar	314	314
Individueel toepasselijke bezoldigingmaximum		
Maximum uurtarief dat geldt voor het kalenderjaar	221	221
Individueel toepasselijke bezoldigingsmaximum	123.200	123.200
Individueel toepasselijk maximum gehele periode kalendermaand 1 t/m 12	69.394	69.394
Bezoldiging (alle bedragen exclusief btw)		
Bezoldiging in de betreffende periode	45.802	47.016
Totale bezoldiging gehele periode kalendermaand 1 t/m 12	45.802	47.016
<i>-/- Onverschuldigd betaald en nog niet terugontvangen bedrag</i>	0	0
Individueel toepasselijke bezoldigingmaximum	69.394	69.394
Totaal bezoldiging	45.802	47.016
Het bedrag van de overschrijding en de reden waarom de overschrijding al dan niet is toegestaan	N.v.t.	N.v.t.
Toelichting op de vordering wegens onverschuldigde betaling	N.v.t.	N.v.t.

1c. Toezichthoudende topfunctionarissen

Gegevens 2025

Bedragen x € 1

	M. M. van 't Veld – Moonen	R.J. de Koeijer - Gorissen	M.J. G. de Bruijn
Functiegegevens	Voorzitter R.v.T.	Lid R.v.T.	Lid R.v.T.
Aanvang en einde functievervulling in 2025	01-07 31-12	01-07 31-12	01-07 31-12
Bezoldiging			
Bezoldiging	17.220	12.300	12.300
Individueel toepasselijke bezoldigingmaximum	18.602	12.401	12.401
-/- Onverschuldigd betaald en nog niet terugontvangen bedrag	0	0	0
Bezoldiging	17.220	12.300	12.300
Bedrag overschrijding en reden	N.v.t.	N.v.t.	N.v.t.
Toelichting op de vordering wegen onverschuldigde betaling	N.v.t.	N.v.t.	N.v.t.

Gegevens 2024

Bedragen x € 1

	Voorzitter R.v.T.	Lid R.v.T.	Lid R.v.T.
Functiegegevens	Voorzitter R.v.T.	Lid R.v.T.	Lid R.v.T.
Aanvang en einde functievervulling in 2023	1-7 31-12	1-7 31-12	1-7 31-12
Bezoldiging			
Bezoldiging	8.137	5.807	5.807
Individueel toepasselijke bezoldigingsmaximum	17.570	11.714	11.714
Bezoldiging	8.137	5.807	5.807

Gegevens 2025

Bedragen x € 1

	R.G.J. te Brake	W.A.J.M. de Wildt
Functiegegevens	Lid R.v.T.	Lid R.v.T.
Aanvang en einde functievervulling in 2025	01-07 31-12	07-01 31-12
Bezoldiging		
Bezoldiging	12.300	12.300
Individueel toepasselijke bezoldigingmaximum	12.401	12.401

-/- Onverschuldigd betaald en nog niet terugontvangen bedrag	0	0
Bezoldiging	12.300	12.300
Bedrag overschrijding en reden	N.v.t.	N.v.t.
Toelichting op de vordering wegen onverschuldigde betaling	N.v.t.	N.v.t.

Gegevens 2024

Bedragen x € 1

	R.G.J. te Brake	W.A.J.M. de Wildt
Functiegegevens	Lid R.v.T.	Lid R.v.T.
Aanvang en einde functievervulling in 2023	1-1 31-12	1-7 31-12
Bezoldiging		
Bezoldiging	17.475	5.807
Individueel toepasselijke bezoldigingsmaximum	23.300	11.714
Bezoldiging	17.475	5.807

3. Overige rapportageverplichtingen op grond van de WNT

Naast de hierboven vermelde topfunctionarissen zijn er geen overige functionarissen met een dienstbetrekking die in 2025 een bezoldiging boven het individueel toepasselijke drempelbedrag hebben ontvangen.

WNT-VERANTWOORDING 2025 STICHTING SPECIALISTISCH BEHANDELCENTRUM ZANDHEUVELWEG (SBZ)

De WNT is van toepassing op Stichting Specialistisch Behandelcentrum Zandheувelweg.

SBZ maakt deel uit van de Eemhart Groep, en uit die hoofde is de WNT-verantwoording van deze Stichting opgenomen in de jaarrekening van Stichting Eemhart.

Het voor SBZ toepasselijke bezoldigingsmaximum is in 2025 € 246.000 het bezoldigingsmaximum voor zorg en jeugdhulp, klasse V, totaalscore 13 punten.

1. Bezoldiging topfunctionarissen

1d. Topfunctionarissen met een totale bezoldiging van € 2.100 of minder

NAAM TOPFUNCTIONARIS	FUNCTIE
A.C. van Esterik	Bestuurder
G.R.A. Paas	Bestuurder
R.J. de Koeijer - Gorissen	Lid R.v.T.
M.J. G. de Bruijn	Lid R.v.T.
M. M. van 't Veld – Moonen	Voorzitter R.v.T.
R.G.J. te Brake	Lid R.v.T.
W.A.J.M. de Wildt	Lid R.v.T.

3. Overige rapportageverplichtingen op grond van de WNT

Naast de hierboven vermelde topfunctionarissen zijn er geen overige functionarissen met een dienstbetrekking die in 2025 een bezoldiging boven het individueel toepasselijke drempelbedrag hebben ontvangen.

8 VASTSTELLING EN GOEDKEURING

Vaststelling en goedkeuring jaarrekening

De Raad van Bestuur van Stichting Eemhart heeft de jaarrekening 2025 opgemaakt en vastgesteld in de vergadering van 27 mei 2026.

De Raad van Toezicht van Stichting Eemhart heeft de jaarrekening 2025 goedgekeurd in de vergadering van 27 mei 2026.

Resultaatbestemming

Het resultaat wordt verdeeld volgens de resultaatverdeling onder de winst-en verliesrekening.

Ondertekening door bestuurders en toezichthouders

Bestuurders en Toezichthouders tekenen namens Stichting Eemhart.

W.G.

Bestuurder G.R.A Paas 27 mei 2026

W.G.

Bestuurder A.C. van Esterik 27 mei 2026

W.G.

Lid R.v.T. M.J.G. de Bruijn 27 mei 2026

W.G.

Lid R.v.T.: W.A.J.M. de Wildt 27 mei 2026

W.G.

Voorzitter R.v.T. M. van 't Veld 27 mei 2026

W.G.

Lid R.v.T. R.G.J. te Brake 27 mei 2026

W.G.

Lid R.v.T R. de Koeijer 27 mei 2026

OVERIGE GEGEVENS

OVERIGE GEGEVENS

1 Statutaire regeling resultaatbestemming

Statutair is bepaald dat de raad van bestuur met betrekking tot besluiten tot de winstbestemming slechts bevoegd is na voorafgaande schriftelijke goedkeuring van de raad van toezicht.

2 Nevenvestigingen

Vooreen overzicht van de nevenvestigingen wordt verwezen naar de registratie bij de Kamer van Koophandel.

3 Controleverklaring van de onafhankelijke accountant

De controleverklaring van de onafhankelijke accountant is opgenomen op de volgende pagina's.

Controleverklaring van de onafhankelijke accountant

Aan: de raad van bestuur en de raad van toezicht van Stichting Eemhart

Verklaring over de in de jaarverslaggeving opgenomen jaarrekening 2025

Ons oordeel

Wij hebben de in de jaarverslaggeving opgenomen jaarrekening voor het boekjaar geëindigd op 31 december 2025 van Stichting Eemhart te Baarn gecontroleerd. Op deze jaarrekening zijn de voorschriften van de Regeling openbare jaarverantwoording WMG van toepassing. De verantwoording inzake de Wet normering topinkomens (hierna: WNT-verantwoording) is opgenomen in de jaarrekening.

Naar ons oordeel geeft de jaarrekening een getrouw beeld van de grootte en de samenstelling van het vermogen van Stichting Eemhart per 31 december 2025 en van het resultaat over 2025 in overeenstemming met de vereisten voor de jaarrekening bij en krachtens artikel 40b van de Wet marktordening gezondheidszorg en de bepalingen bij en krachtens de Wet normering topinkomens (WNT).

De jaarrekening bestaat uit:

- de balans per 31 december 2025;
- de winst- en verliesrekening over 2025;
- de toelichting met een overzicht van de gehanteerde grondslagen voor financiële verslaggeving en andere toelichtingen.

De basis voor ons oordeel

Wij hebben onze controle uitgevoerd volgens het Nederlands recht, waaronder ook de Nederlandse controlestandaarden en het Controleprotocol WNT 2025 vallen. Onze verantwoordelijkheden op grond hiervan zijn beschreven in de sectie Onze verantwoordelijkheden voor de controle van de jaarrekening.

Wij zijn onafhankelijk van Stichting Eemhart (de stichting) zoals vereist in de Verordening inzake de onafhankelijkheid van accountants bij assurance-opdrachten (ViO) en andere voor de opdracht relevante onafhankelijkheidsregels in Nederland. Verder hebben wij voldaan aan de Verordening gedrags- en beroepsregels accountants (VGBA).

Wij vinden dat de door ons verkregen controle-informatie voldoende en geschikt is als basis voor ons oordeel.

Naleving anticumulatiebepaling WNT niet gecontroleerd

In overeenstemming met het Controleprotocol WNT 2025 hebben wij de anticumulatiebepaling, bedoeld in artikel 1.6a WNT en artikel 5, lid 1, sub n en o Uitvoeringsregeling WNT, niet gecontroleerd. Dit betekent dat wij niet hebben gecontroleerd of er wel of niet sprake is van een normoverschrijding door een leidinggevende topfunctionaris vanwege eventuele dienstbetrekkingen als leidinggevende topfunctionaris bij andere WNT-plichtige instellingen, alsmede of de in dit kader vereiste toelichting juist en volledig is.

Verklaring over de in de jaarverslaggeving opgenomen andere informatie

De jaarverslaggeving omvat andere informatie naast de jaarrekening en onze controleverklaring daarbij.

Op grond van onderstaande werkzaamheden zijn wij van mening dat de andere informatie met de jaarrekening verenigbaar is en geen materiële afwijkingen bevat.

Wij hebben de andere informatie gelezen en hebben op basis van onze kennis en ons begrip, verkregen vanuit de jaarrekeningcontrole of anderszins, overwogen of de andere informatie materiële afwijkingen bevat. Met onze werkzaamheden hebben wij voldaan aan de vereisten in de Regeling openbare jaarverantwoording WMG en de Nederlandse Standaard 720. Deze werkzaamheden hebben niet dezelfde diepgang als onze controlewerkzaamheden bij de jaarrekening.

De raad van bestuur is verantwoordelijk voor het opstellen van de andere informatie, waaronder het bestuursverslag en de overige gegevens, alsmede voor het toevoegen van het verslag van de interne toezichthouder, in overeenstemming met de Regeling openbare jaarverantwoording WMG.

Beschrijving van verantwoordelijkheden met betrekking tot de jaarrekening

Verantwoordelijkheden van de raad van bestuur en de raad van toezicht voor de jaarrekening

De raad van bestuur is verantwoordelijk voor het opmaken en getrouw weergeven van de jaarrekening in overeenstemming met de vereisten voor de jaarrekening bij en krachtens artikel 40b van de Wet marktordening gezondheidszorg en de bepalingen bij en krachtens de WNT. In dit kader is de raad van bestuur verantwoordelijk voor een zodanige interne beheersing die de raad van bestuur noodzakelijk acht om het opmaken van de jaarrekening mogelijk te maken zonder afwijkingen van materieel belang als gevolg van fraude of fouten.

Bij het opmaken van de jaarrekening moet de raad van bestuur afwegen of de stichting in staat is om de werkzaamheden in continuïteit voort te zetten. Op grond van genoemd verslaggevingsstelsel moet de raad van bestuur de jaarrekening opmaken op basis van de continuïteitsveronderstelling, tenzij de raad van bestuur het voornemen heeft om de stichting te liquideren of de activiteiten te beëindigen of als beëindiging het enige realistische alternatief is. De raad van bestuur moet gebeurtenissen en omstandigheden waardoor gereede twijfel zou kunnen bestaan of de stichting de activiteiten in continuïteit kan voortzetten, toelichten in de jaarrekening.

Het besluit van de raad van bestuur tot vaststelling van de jaarrekening is onderworpen aan de goedkeuring van de raad van toezicht.

Onze verantwoordelijkheden voor de controle van de jaarrekening

Onze verantwoordelijkheid is het zodanig plannen en uitvoeren van een controleopdracht dat wij daarmee voldoende en geschikte controle-informatie verkrijgen voor het door ons af te geven oordeel.

Onze controle is uitgevoerd met een hoge mate maar geen absolute mate van zekerheid waardoor het mogelijk is dat wij tijdens onze controle niet alle afwijkingen van materieel belang als gevolg van fraude of fouten ontdekken.

Afwijkingen kunnen ontstaan als gevolg van fraude of fouten en zijn materieel indien redelijkerwijs kan worden verwacht dat deze, afzonderlijk of gezamenlijk, van invloed kunnen zijn op de economische beslissingen die gebruikers op basis van deze jaarrekening nemen. De materialiteit beïnvloedt de aard, timing en omvang van onze controlewerkzaamheden en de evaluatie van het effect van onderkende afwijkingen op ons oordeel.

Wij hebben deze accountantscontrole professioneel kritisch uitgevoerd en hebben waar relevant professionele oordeelsvorming toegepast in overeenstemming met de Nederlandse controlestandaarden, het Controleprotocol WNT 2025, ethische voorschriften en de onafhankelijkheidseisen. Onze controle bestond onder andere uit:

- het identificeren en inschatten van de risico's dat de jaarrekening afwijkingen van materieel belang bevat als gevolg van fraude of fouten, het in reactie op deze risico's bepalen en uitvoeren van controlewerkzaamheden en het verkrijgen van controle-informatie die voldoende en geschikt is als basis voor ons oordeel. Bij fraude is het risico dat een afwijking van materieel belang niet ontdekt wordt groter dan bij fouten. Bij fraude kan sprake zijn van samenspanning, valsheid in geschrifte, het opzettelijk nalaten transacties vast te leggen, het opzettelijk verkeerd voorstellen van zaken of het doorbreken van de interne beheersing;
- het verkrijgen van inzicht in de interne beheersing die relevant is voor de controle met als doel controlewerkzaamheden te selecteren die passend zijn in de omstandigheden. Deze werkzaamheden hebben niet als doel om een oordeel uit te spreken over de effectiviteit van de interne beheersing van de stichting;
- het evalueren van de geschiktheid van de gebruikte grondslagen voor financiële verslaggeving en het evalueren van de redelijkheid van schattingen door de raad van bestuur en de toelichtingen die daarover in de jaarrekening staan;
- het vaststellen dat de door de raad van bestuur gehanteerde continuïteitsveronderstelling aanvaardbaar is. Tevens het op basis van de verkregen controle-informatie vaststellen of er gebeurtenissen en omstandigheden zijn waardoor gerede twijfel zou kunnen bestaan of de stichting de activiteiten in continuïteit kan voortzetten. Als wij concluderen dat er een onzekerheid van materieel belang bestaat, zijn wij verplicht om aandacht in onze controleverklaring te vestigen op de relevante gerelateerde toelichtingen in de jaarrekening. Als de toelichtingen inadequaat zijn, moeten wij onze verklaring aanpassen. Onze conclusies zijn gebaseerd op de controle-informatie die verkregen is tot de datum van onze controleverklaring. Toekomstige gebeurtenissen of omstandigheden kunnen er echter toe leiden dat de stichting de continuïteit niet langer kan handhaven;
- het evalueren van de presentatie, structuur en inhoud van de jaarrekening en de daarin opgenomen toelichtingen;
- het evalueren of de jaarrekening een getrouw beeld geeft van de onderliggende transacties en gebeurtenissen.

Communicatie

Wij communiceren met de raad van toezicht onder andere over de geplande reikwijdte en timing van de controle en over de significante bevindingen die uit onze controle naar voren zijn gekomen, waaronder eventuele significante tekortkomingen in de interne beheersing.

Arnhem, 27 mei 2026

EY Accountants B.V.

w.g. A.R. van Wolfswinkel MSc RA



Bijlage 1: gemeente Hilversum

SUBSIDIE VERANTWOORDING

Verantwoording subsidieaanvraag Zinnvolle daginvulling 2025 gemeente Hilversum voor het organiseren van de activiteiten Ontmoeten, Meedoen en Meewerken

	FTE	Uren	Verantwoording €	FTE	Uren	Beschikking €	FTE	Uren	Verschil €
Activiteit steunpunten/verbindingshuis									
Personele inzet	0,77	1454	100.690	0,78	1472	101.951	-0,01	-18	-1.261
Activiteitenkosten			4.600			4.600			0
Kapitaalslasten			15.626			15.000			626
			120.916			121.551			-635
Activiteit Meewerken*									
Personele inzet	0	0	0	0,80	1495	103.544			-103.544
Activiteitenkosten			1.150			1.150			0
Kapitaalslasten			1.250			1.250			0
			2.400			105.944			-103.544
Totaal			120.916			227.495			-106.579

* als gevolg van een gebrek aan belangstelling is deze activiteit stop gezet.